

DEMOSTRANDO NUESTRO

WALOR

PROVING OUR METTLE



Un miembro de
ICMM
Consejo Internacional
de Minería y Metales

FMC **FREEPORT-McMORAN**

Informe 2015: Trabajando Hacia el Desarrollo Sustentable

Freeport-McMoRan Inc. (Freeport-McMoRan o la Compañía) es una compañía de recursos naturales que tiene sus oficinas centrales en Phoenix, Arizona. La Compañía opera activos grandes, geográficamente diversos, de larga vida con importantes reservas probadas y probables de cobre, oro, molibdeno, cobalto, petróleo y gas natural. Somos el mayor productor mundial de cobre que se transa en la bolsa, el mayor productor mundial de molibdeno y un importante productor de oro, petróleo y gas natural.

El portafolio de activos de metales de Freeport-McMoRan incluye el distrito de minerales de Grasberg en Indonesia, uno de los depósitos de oro y cobre más grandes del mundo; importantes operaciones mineras en Norteamérica y Sudamérica, incluido el distrito de minerales a gran escala de Morenci en Arizona y la operación de Cerro Verde en Perú; el distrito de minerales de Tenke Fungurume en la República Democrática del Congo (DRC por sus siglas en inglés).

ACERCA DE ESTE INFORME

El informe WTSD (por sus siglas en inglés) tiene como propósito proporcionar a los grupos de interés información resumida sobre nuestros programas de sustentabilidad, incluidas las políticas, sistemas de gestión y datos de desempeño. Hay información adicional en nuestro sitio web en fcx.com/sd y se presenta una tendencia de 5 años de métricas de desempeño en la página 35. Los datos presentados en el informe incluyen las operaciones principales de las subsidiarias mineras de Freeport-McMoRan: Freeport Minerals Company (FMC) y PT Freeport Indonesia (PTFI) para el periodo desde el 1 de enero al 31 de diciembre de 2015. Los datos de FCX Oil & Gas Inc. (FM O&G), se incluyen en este informe según se indica. Los datos de la fuerza laboral se presentan como están a partir de fines del año 2015.

FCX OIL & GAS INC.

Este informe WTSD se enfoca principalmente en nuestra operaciones de minería y metales que están implementando programas desarrollados en concordancia con el Marco de Trabajo de Desarrollo Sustentable del ICMM. Si bien nuestras operaciones de petróleo y gas se excluyen de los límites de este marco de trabajo, FM O&G opera de acuerdo con todas las políticas y estructuras de gobernanza de Freeport-McMoRan. Operando en una industria altamente regulada en los EE.UU., FM O&G mantiene sistemas auditados de gestión de seguridad y medioambiente y procedimientos de respuesta a emergencias. El negocio también mantiene mecanismos de involucramiento de grupos de interés, principalmente alrededor de nuestras operaciones cerca de poblaciones con alta densidad.

DECLARACIÓN PREVENTIVA

Este informe incluye proyecciones en las que se analizan los factores que pueden afectar nuestro desempeño en el futuro. Estas proyecciones son distintas a las declaraciones de hechos históricos, como aquellas sobre la producción proyectada y el volumen de ventas. Advertimos al lector que nuestros resultados reales pueden diferir de los anticipados o proyectados. Los factores relevantes que pueden generar discrepancias en nuestros resultados reales se describen en el Informe Anual de Freeport-McMoRan, en el Formulario 10-K para el año terminado el 31 de diciembre de 2015, presentado ante la Comisión de Bolsa y Valores, y disponible en nuestro sitio web www.fcx.com.

INICIATIVA GLOBAL PARA LA EMISIÓN DE INFORMES

Estamos informando de acuerdo con las pautas de reporte de la opción G4 de la Iniciativa de Reporte Global (GRI por sus siglas en inglés) por primer año y de acuerdo con el Suplemento del Sector Minería y Metales por sexto año consecutivo. Se utilizó un proceso de Evaluación de Priorización de Informe de Sustentabilidad para delinear las categorías de aspecto e indicadores informados de acuerdo a la opción central G4. Hay más información respecto a este proceso, que incluyó amplia consideración de los grupos de interés, así como un índice del contenido de la GRI, en nuestro sitio web. Previo a este reporte, hemos informado de acuerdo con el nivel GRI G3 A+ desde 2008.

AUDITORÍA EXTERNA

Desde 2005, Freeport-McMoRan ha verificado de forma independiente sus reportes anuales de sustentabilidad. Estamos implementando el Marco de Desarrollo Sustentable del Consejo Internacional de Minería y Metales (ICMM),



incluyendo la aplicación de 10 Principios de Desarrollo Sustentable en toda la Compañía. La empresa Corporate Integrity estuvo a cargo del proceso de verificación

de este informe, según el Procedimiento de Aseguramiento del Marco de Desarrollo Sustentable del ICMM. Desde 2009, se ha llevado a cabo una verificación externa y en terreno en todas nuestras operaciones mineras activas. Continuamos el aseguramiento externo a nivel de sitio en operaciones como mínimo una vez cada tres años, con actividades de aseguramiento anual en Tenke Fungurume Mining (TFM), PTFI y Cerro Verde. La Declaración de Aseguramiento de 2015 se encuentra en la página 36.

**NORTEAMÉRICA
MORENCI**



**SUDAMÉRICA
CERRO VERDE**



**INDONESIA
GRASBERG**



**ÁFRICA
TENKE
FUNGURUME**



DEMOSTRANDO NUESTRO VALOR

Proving Our Mettle

Las personas de Freeport-McMoRan, que proporcionan recursos vitales a la economía global, están unidas en un espíritu resuelto a ejecutar nuestros planes de negocios en un mercado volátil. Nuestra positiva visión a largo plazo de nuestra industria está respaldada por nuestro portafolio de activos excepcionales y nuestro compromiso con el desarrollo sustentable.

ÍNDICE

- 2** Operaciones
- 4** Mensaje a los Grupos de Interés
- 6** Nuestro Enfoque
- 10** Sustentabilidad: Áreas de Interés
- 12** Objetivos de Desempeño
- 13** Fuerza Laboral
- 15** Salud y Seguridad
- 17** Ética Empresarial
- 19** Derechos Humanos
- 22** Comunidades
- 28** Medio Ambiente
- 35** Datos de Tendencias
- 36** Declaración de Garantía



OPERACIONES

MINERÍA

	NORTEAMÉRICA	AMÉRICA DEL SUR	INDONESIA	ÁFRICA	TOTAL CONSOLIDADO
RESERVAS AL 31/12/15	Cu 33,500 millones de lb	Cu 30,800 millones de lb	Cu 28,000 millones de lb	Cu 7,200 millones de lb	Cu 99,500 millones de lb
	Au 0,3 millones de oz	Mo 670 millones de lb	Mo 26,800 millones de oz	Co 900 millones de lb	Au 27,1 millones de oz
	Mo 2,380 millones de lb				Mo 3,050 millones de lb
					Co 900 millones de lb

PETRÓLEO Y GAS

ESTADOS UNIDOS

Petróleo	310 millones de barriles
Gas Natural	610,000 millones de pies cúbicos
Gas Natural Líquido	14 millones de barriles
MMBOE	381 millones de barriles equivalentes de petróleo



Tenke Fungurume, República Democrática Del Congo

Grasberg, Indonesia

RESUMEN DE LAS CONTRIBUCIONES ECONÓMICAS CLAVE POR REGIONES OPERACIONALES

Para el período terminado al
31 de diciembre de 2015
(MM de US\$)

	Norteamérica ^a	Sudamérica	Indonesia	Europa	África	Otros países	Total
Pagos a proveedores	\$ 4.496	\$ 1.057	\$ 1.303	\$ 2.119	\$ 631	\$ -	\$ 9.606
Salarios y beneficios de trabajadores	1.526 ^b	316	488	91	124	4	2.549
Pagos a proveedores de capital:							
Dividendos	605	66	1	-	24	-	696
Intereses	709	38	13	10	-	-	770
Pagos a gobiernos ^c	12	328	129	7	211	2	689
Inversiones en las Comunidades ^d	43	8	87	-	27	-	165
Contribuciones económicas directas	\$ 7.391	\$ 1.813	\$ 2.021	\$ 2.227	\$ 1.017	\$ 6	\$ 14.475
Gastos de capital^e	\$ 3.359	\$ 1.722	\$ 901	\$ 142	\$ 229	-	\$ 6.353

Nota: Estas cantidades derivan principalmente de los datos de segmentos de Freeport-McMoRan informados públicamente, que incluyen cantidades de FM O&G. Para revelar los datos del segmento de Freeport-McMoRan de acuerdo con los principios de contabilidad generalmente aceptados (Generally accepted accounting principles, GAAP), consulte las páginas 196-200 de nuestro Formulario 10-K 2015.

(a) Incluye los resultados de las compañías matrices.

(b) Incluye los sueldos de trabajadores y beneficios capitalizados en FM O&G propiedades de petróleo y gas por un total de \$79 millones.

(c) Excluye los impuestos sobre los sueldos de los trabajadores, los dividendos, los impuestos a las propiedades y otros impuestos determinados, que están incluidos en los pagos a proveedores y dividendos. El Programa de Reconciliación 2015 de los pagos en efectivo realizados a los gobiernos (página 18) se encuentra disponible en nuestro sitio web.

(d) Consulte la página 22 de este informe para obtener una descripción de nuestras inversiones en la comunidad.

(e) Incluye los costos de los proyectos de capital, que incluye pagos adicionales a los proveedores, los salarios de los empleados y beneficios y pagos a proveedores de capital.



A NUESTROS GRUPOS DE INTERÉS

“Demostrando Nuestro Valor” (Proving Our Mettle), el tema del informe de este año, refleja nuestra determinación de posicionar a Freeport-McMoRan para el éxito a largo plazo. Para hacer esto se requiere nuestro compromiso con el desarrollo sustentable, incluso durante periodos de condiciones de mercado difíciles como las que enfrentamos durante el 2015. Nuestro sector está experimentando turbulencias económicas y las expectativas de los grupos de interés están aumentando. Desde asegurar la confianza de la comunidad y la aceptación hasta el aumento de la atención a los impactos en los derechos humanos en varias cadenas de suministro de metal, hay muchos riesgos y oportunidades que afrontar. En Freeport-McMoRan conocemos desde hace tiempo la importancia de trabajar en forma proactiva con los grupos de interés, desde los líderes comunitarios hasta clientes, para implementar soluciones inteligentes a problemas desafiantes. Esto es lo que hacemos todos los días y es la base para entregar importantes beneficios a partir de nuestros activos de larga vida en el futuro. En este reporte nos complace informar el progreso que estamos logrando en esta travesía.

La seguridad de los hombres y mujeres en nuestra fuerza laboral continúa siendo nuestra mayor prioridad. En 2015, nuestra tasa de incidentes estuvo en concordancia con el mejor registro histórico de la Compañía el año anterior. Lamentablemente, ocurrieron tres fatalidades, incluidas dos en nuestra operación de Grasberg y una en nuestra operación de Cerro Verde. La prevención de fatalidades continúa siendo un foco de nuestro equipo de gestión y del liderazgo en todas las operaciones. Es de suma importancia asegurar que se entiendan los controles críticos necesarios para eliminar o reducir los riesgos fatales.

Nuestro sector volvió a recordar, en 2015, la necesidad de eliminar las fallas en los depósitos de relaves; la pérdida de vidas y las consecuencias ambientales no son aceptables. Hemos estudiado las lecciones aprendidas de los recientes errores experimentados por otros en el sector y hemos implementado mejoras a nuestros ya sólidos controles y programas de gestión de relaves. Estamos contribuyendo a una revisión global encargada por el ICMM de los estándares de las instalaciones de almacenamiento de relaves y controles críticos, para aprender de expertos e implementar recomendaciones para el mejoramiento continuo de nuestros programas.

Los esfuerzos de gestión de energía y agua captaron mucha atención internacional en el 2015, con la actividad del COP 21 en Paris enfocada en los pasos para abordar el cambio climático y las condiciones internacionales de sequía que impactan los suministros de agua. Durante el 2015, continuamos invirtiendo en proyectos que proporcionan un uso eficiente de energía y medidas de adaptación para establecer un uso más eficiente del agua donde las fuentes son limitadas. TFM está terminando la restauración de cuatro turbinas en la estación hidroeléctrica de N’seke, que proporcionan 260 megawatts de capacidad con cero emisión a una región con restricciones de energía. Los nuevos circuitos de molienda de Cerro Verde y Morenci ahora están entregando importantes ganancias de eficiencia energética versus las tecnologías tradicionales. Nuestras operaciones en regiones áridas continúan manteniendo modelos de agua y utilizan instrumentación especializada para reducir las pérdidas de agua y a la vez mejorar las tasas de reciclaje. Estamos involucrados con los agricultores locales en los alrededores de Arequipa, Perú, en medidas de adaptación en respuesta a las condiciones de sequía en los Andes.

Nuestro compromiso con la política de respetar los derechos humanos se demuestra mediante la implementación de los Principios Guías de las Naciones Unidas sobre Negocios y Derechos Humanos y los Principios Voluntarios sobre Protección Industrial y Derechos Humanos. Involucramos a Verisk Maplecroft para realizar una evaluación de impacto sobre derechos humanos en nuestra operación de TFM en la República Democrática del Congo que incluyó más de 70 entrevistas independientes, seguidas de reuniones de retroalimentación a nivel internacional con organizaciones no gubernamentales, inversionistas y negocios. El potencial más grave y los impactos reales identificados estaban asociados con minería ilegal y a menudo relacionada con actos criminales violentos— asuntos bien conocidos por nosotros. Nuestros equipos operativos y personal corporativo de apoyo continúan explorando estrategias para mantener la seguridad y la protección industrial de nuestra fuerza laboral, así como también desalentar la minería ilegal y las actividades asociadas.

La duración operacional esperada a largo plazo de nuestro portafolio de minería hace que la inversión local sea central para nuestro negocio. Los empleados de Freeport-McMoRan son embajadores del desarrollo sustentable dentro de nuestras comunidades y proporcionan un

Foto: Morenci es la mina de cobre más grande en Norteamérica

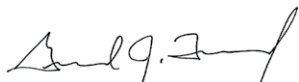


nexo con la aceptación de nuestras operaciones por parte de la comunidad informada. El término exitoso de la expansión de Cerro Verde en Perú, ahora la concentradora más grande del mundo, demuestra que el involucramiento consistente y abierto en ambas direcciones con los grupos locales de interés, junto con inversiones comunitarias dirigidas pueden tener como resultado la confianza y aceptación a nivel local. Una vez más felicitamos a la operación de Cerro Verde y a los equipos de gestión de proyectos por este tremendo logro.

Si bien estamos conscientes de las importantes contribuciones sociales que hacemos hoy en día, pensando en el futuro, contemplamos cómo nuestro negocio puede adelantarse a las Metas de Desarrollo Sustentable de las Naciones Unidas adoptadas en septiembre. Junto a la importancia de nuestros productos para el avance tecnológico y el crecimiento económico a la luz de un enfoque cada vez mayor en la economía circular, nuestro portafolio de activos y programas de sustentabilidad asociados a ellos nos dejan bien posicionados para hacer una diferencia positiva en nuestras comunidades locales en las décadas venideras.

Por último, queremos reconocer a nuestros empleados que continúan demostrando una resiliencia inquebrantable a medida que ejecutamos nuestros planes de negocios en este volátil mercado. Agradecemos su trabajo duro y compromiso con nuestro éxito. También quisiéramos agradecer al Comité de Responsabilidad Corporativa y a todo nuestro Directorio por su continuo apoyo y asesoría en nuestro trabajo en pos del desarrollo sustentable.

Atentamente,



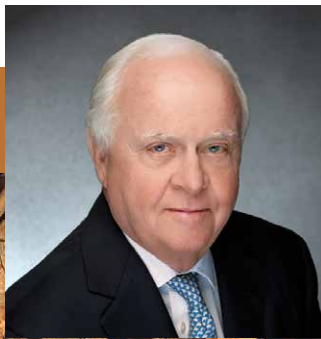
GERALD J. FORD

Vicepresidente de la Junta Directiva



RICHARD C. ADKERSON

Vicepresidente de la Junta Directiva
Presidente y Director Ejecutivo



La duración operacional esperada de largo plazo de nuestro portafolio de minería hace que la inversión local sea central para nuestro negocio.

8 de junio de 2016



Para aprovisionar recursos naturales esenciales a las generaciones actuales y futuras, nos guiamos por nuestros objetivos de negocios establecidos, principios y políticas y nos esforzamos continuamente por mejorar nuestros programas de desarrollo sustentable. A lo largo de este informe, damos a conocer el progreso diario que está haciendo nuestra fuerza laboral en problemas claves, incluidos algunos incipientes, que afectan a nuestra Compañía y nuestros grupos de interés.

La naturaleza de nuestro negocio impacta el medioambiente y las comunidades que rodean a nuestras operaciones. Nosotros mitigamos los impactos hasta donde es posible a través de medidas avanzadas de control y remediación. Desarrollamos infraestructura, apoyamos los esfuerzos de salud, seguridad y educación y proporcionamos empleo local y oportunidades de desarrollo de negocios. Los productos que producimos son críticos para la sustentabilidad y los más altos estándares de vida. Nuestro enfoque tiene tres elementos centrales:

ECONÓMICO

Aprovechamiento de nuestra experiencia operacional y financiera, nuestras tecnologías y cadena de suministro para garantizar que sigamos siendo una entidad empresarial activa y sustentable.

AMBIENTAL

Evaluación continúa de los aspectos ambientales durante todo el ciclo de vida de un proyecto para minimizar impactos adversos y promover oportunidades.

SOCIAL

Operación segura, defensa y respeto de los derechos humanos. Involucramiento abierto y transparente con los grupos de interés internos y externos, y mantención de nuestros acuerdos con el fin de generar confianza. Esto refuerza nuestra capacidad para obtener los permisos para operar y asegura que podamos contar con una fuerza de trabajo dedicada.

PRINCIPIOS DE CONDUCTA EMPRESARIAL

Los valores generales detallados en nuestros Principios de Conducta Empresarial establecen el sistema global de principios que nuestra fuerza laboral debe seguir en todas las actividades; desde cumplir con la legislación y evitar los conflictos de interés hasta desarrollar relaciones positivas en las comunidades locales. El Código de Conducta para Proveedores da cuenta de nuestras expectativas sobre nuestros socios en la cadena de suministro en áreas que incluyen seguridad, anti-corrupción, medio ambiente y derechos humanos.

Nuestras políticas de apoyo, junto con estándares e iniciativas externas, conforman el marco general que guía a nuestros programas de sustentabilidad. Como soporte de éste están los sistemas de dirección y gestión internos que proporcionan los detalles sobre cómo operamos.

GOBERNANCIA

La Junta Directiva de Freeport-McMoRan (Junta) es responsable como un todo de supervisar los riesgos, con revisiones de ciertas áreas que son conducidas por los comités pertinentes que reportan a la Junta completa. En su rol de vigilar los riesgos, la junta revisa, evalúa y debate con los miembros que corresponda de la gerencia, si los procesos de gestión de riesgos diseñados e implementados por esta última son adecuados para identificar, evaluar, manejar y mitigar

los riesgos concretos enfrentados por la Compañía. Además, como se refleja en nuestros Principios de Conducta Empresarial, la Junta busca “establecer un tono desde arriba” para comunicar su sólido compromiso con la conducta ética.

La Junta Directiva cree que la comunicación completa y abierta entre la alta gerencia y la Junta Directiva es esencial para la supervisión efectiva de los riesgos. Nuestro vicepresidente de la Junta Directiva se reúne regularmente con el presidente ejecutivo y discute con él una variedad de asuntos que incluyen estrategias de negocios, oportunidades, desafíos claves y riesgos que enfrenta la Compañía, así como también las estrategias de mitigación de riesgos de la gerencia. La alta gerencia asiste a todas las reuniones de la Junta Directiva programadas en forma regular donde se hacen presentaciones sobre varios asuntos estratégicos que involucran nuestras operaciones, está disponible para abordar cualquier pregunta o inquietud que exprese la Junta Directiva respecto a asuntos relacionados con la gestión de riesgos u otro tema. La Junta Directiva supervisa la dirección estratégica de la Compañía y al hacer esto considera las potenciales recompensas y riesgos de nuestras oportunidades de negocios y desafíos. Además monitorea el desarrollo y gestión de riesgos que impactan nuestras metas estratégicas.

Los comités de la Junta Directiva brindan asistencia a la misma para que cumpla con sus responsabilidades de supervisión con respecto



a ciertas áreas de riesgo. Cada comité informa regularmente sobre estas materias a la Junta Directiva en pleno. El Comité de Responsabilidad Corporativa de nuestra Junta Directiva es responsable de supervisar nuestras políticas y programas relacionados con la gestión de riesgos asociados con las políticas y programas de salud y seguridad de la Compañía, la política de medioambiente y programas de implementación, política y prácticas de derechos humanos, programas de salud comunitaria y asuntos de salud pública y médicos relacionados, política y prácticas comunitarias, relaciones gubernamentales y con grupos de interés, programas de inversión social y desarrollo sustentable, contribuciones de caridad, actividad política y prácticas de gastos. El comité examina datos claves de desempeño y recibe informes relacionados con desafíos y problemas emergentes en estas áreas.

Durante 2015, el Comité de Responsabilidad Corporativa recibió varios informes y consideró numerosos casos con un enfoque particular en la seguridad, lo que incluyó revisar las causas de fondo de accidentes fatales, las medidas correctivas implementadas para prevenir accidentes en el futuro, el mejoramiento de nuestro programa de prevención de accidentes fatales, y el mejoramiento de nuestros procedimientos y prácticas de seguridad. Además, durante el año, el Comité de Responsabilidad Corporativa revisó los servicios de salud pública comunitarios incluido nuestro programa de prevención de malaria y otras enfermedades en Indonesia y la República Democrática del Congo, nuestros programas sociales globales y de sustentabilidad y de gastos, esfuerzos de involucramiento de la comunidad, actividad política y prácticas de gastos, el proceso de informe de seguridad en nuestras operaciones, nuestros programas de gestión de riesgos y sustentabilidad, nuestro programa de derechos humanos y nuestro programa de administración de relaves. El Comité de Responsabilidad Corporativa también revisó y recomendó a nuestra Junta Directiva hacer enmiendas a nuestra Política Ambiental, Política de Salud y Seguridad, Política Comunitaria y Política de Derechos Humanos, lo cual fue aprobado por la Junta Directiva. El Comité de Responsabilidad Corporativa reporta a nuestra Junta, la cual supervisa todas estas materias, incluyendo la factibilidad económica de nuestra Compañía, el primer elemento de nuestro enfoque sobre desarrollo sustentable.

EQUIPO DE LIDERAZGO DE DESARROLLO SUSTENTABLE

El Equipo de Liderazgo de Desarrollo Sustentable de Freeport-McMoRan proporciona orientación operacional estratégica y táctica a largo plazo respecto a nuestros compromisos de sustentabilidad y problemas emergentes. El equipo está patrocinado por nuestro Vicepresidente y Director Ejecutivo y es dirigido por el Vicepresidente de Servicios Ambientales y Desarrollo Sustentable. El equipo incluye a todos los Presidentes y Vice Presidentes de la unidad de negocios o personal de nivel senior de las funciones de seguridad, cadena de suministro, recursos humanos, ventas, cumplimiento y de tierra y agua.



El Equipo Líder de Desarrollo Sustentable se reúne en las oficinas centrales corporativas en Phoenix para discutir las actualizaciones al programa de Registro de Riesgos de Desarrollo Sustentable, administración de productos y los resultados de la evaluación de impacto en los derechos humanos de TFM.

Durante 2015, el equipo revisó y abordó cuestiones y proyectos clave, incluyendo:

- Cuadro de Mando Ambiental y de Responsabilidad Social relacionado con la parte de la compensación ejecutiva (ver declaración por poder)
- Resultados de la Evaluación de Impacto en Derechos Humanos a nivel del sitio en nuestra operación de TFM en la República Democrática del Congo
- Principios Actualizados de Conducta de Negocios y valores de la Compañía asociados a publicarse en 2016
- Compromisos mínimos de sustentabilidad a considerar para promover otros intereses comerciales en el sector minero global, potencialmente a través de asociaciones de commodities
- Reglamentos globales emergentes e iniciativas relacionadas con la administración de productos, incluida la sustentabilidad en la cadena de valor y acceso a mercados
- Manejo de agua a largo plazo y proyectos de suministro, alianzas críticas asociadas
- Nuestro programa global de sustentabilidad está en línea con el Marco de Trabajo de Desarrollo Sustentable del ICMM, incluidas observaciones del proveedor de aseguramiento independiente
- Involucramientos con la comunidad de inversiones socialmente responsables y otros grupos de interés financieros respecto a seguridad, derechos humanos, desarrollo comunitario y gestión ambiental
- Información para la declaración de Cambio Climático del ICMM antes de la Conferencia de Partes (COP por sus siglas en inglés) 21
- Evaluación de una diversidad de temas y aprendizajes a través de la participación en asociaciones entre pares y multisectoriales con un enfoque en la sustentabilidad.



RELACIONAMIENTO CON LOS GRUPOS DE INTERÉS

En el sector minero, los ciclos de vida de los proyectos pueden durar décadas. Por eso es que el involucramiento temprano, transparente y consistente con los grupos de interés es crítico. Hacer esto crea oportunidades de beneficio mutuo y reduce los riesgos relacionados con la sustentabilidad para nuestros planes. Nosotros siempre buscamos alianzas estratégicas con los gobiernos anfitriones, comunidades y socios de desarrollo para asegurar la viabilidad de nuestros proyectos y a la vez entregar beneficios significativos, incluido el post cierre.

Nuestros equipos de nivel operacional regularmente se involucran con los grupos de interés de la comunidad, instituciones de desarrollo y organizaciones no gubernamentales (ONG). Nuestras operaciones mineras mantienen planes de interacción y desarrollo de cinco años con la comunidad para identificar a las partes afectadas o interesadas, y los métodos adecuados para mantener un relacionamiento continuo.

Los temas que surgen a través de la interacción con grupos de interés ayudan a informar los riesgos y oportunidades identificados en el registro de riesgos de desarrollo sustentable de cada operación, y también a desarrollar estrategias de inversión social. Nos comprometemos con cientos de entidades mediante fundaciones comunitarias, sistemas formales de quejas, reuniones individuales y visitas operacionales, talleres, grupos focales, reuniones de concejos municipales y encuestas.

Desde una perspectiva de riesgo de mediano a largo plazo, el Departamento Corporativo de Desarrollo Sustentable de Freeport-McMoRan y el personal senior trabajan regularmente con la comunidad de inversión socialmente responsable y las ONG para entender las preocupaciones o intereses y dónde Freeport-McMoRan puede tener influencia para adelantar el progreso de sustentabilidad tales como contribuciones a las Metas de Desarrollo Sustentable de las Naciones Unidas.

LOS GRUPOS DE INTERÉS SE REUNEN PARA INAUGURAR EL PROYECTO DE EXPANSIÓN DE CERRO VERDE

En mayo de 2016, grupos de interés locales, nacionales e internacionales se reunieron para inaugurar el proyecto de expansión de Cerro Verde. La expansión proporciona un importante impacto económico positivo a la región de Arequipa y a Perú, incluido el aumento de las oportunidades de empleo, oportunidades de negocios con proveedores locales de productos y servicios a las operaciones mineras así como también retornos a los gobiernos y comunidades locales. Un componente clave de la expansión de Cerro Verde es la construcción de una instalación de recolección y tratamiento de aguas servidas que proporciona el aumento en los requerimientos de agua para las operaciones que se han expandido y a la vez mejora la calidad del agua en el Río Chili, lo que beneficia a más de 1 millón de personas en Arequipa. Las operaciones expandidas de Cerro Verde, ahora en completa operación, se beneficiarán de su gran escala, reservas con larga vida y eficiencia de costos.



Richard C. Adkerson, Presidente y Presidente Ejecutivo de Freeport-McMoRan Inc. (centro a la derecha) y Primer Ministro de Perú Pedro Cateriano (centro a la izquierda) junto con los grupos de interés de Cerro Verde para inaugurar el proyecto de expansión. El Primer Ministro Cateriano declaró que, "la expansión de Cerro Verde prueba que es posible hacer minería en Perú, respetando los reglamentos, cumpliendo con las normas ambientales y algo muy importante, generando riqueza. Quisiera enfatizar algo: que la convicción de respeto al medioambiente permitirá que el Río Chili, pueda tener con trabajo técnico y tecnología de punta, un caudal de agua respetando el medioambiente".



El arzobispo Javier del Río presidió la oración durante la ceremonia y comentó, "pediremos a Dios que bendiga no solamente esta enorme infraestructura y su buen funcionamiento, sino también a todos quienes hicieron posible esta inversión. En un momento en que algunos inversionistas eligieron detenerse, otros decidieron apostar. Que Dios bendiga también a los miles de trabajadores que han hecho posible esto, trabajadores de los sectores público y privado y funcionarios públicos. Que Dios los bendiga a todos".



ADMINISTRACIÓN DE PRODUCTOS

El desempeño ambiental y social dentro de las operaciones y de las propiedades del producto es de sumo interés para muchos dentro de la cadena de valor y entre organismos reguladores globales. Nosotros generalmente vemos este interés como una oportunidad positiva para involucrarse en la importancia crítica de nuestros productos para un futuro sustentable así como también en el desempeño de sustentabilidad de nuestras operaciones. Sin embargo, queremos comunicar efectivamente y de manera eficiente y somos cuidadosos respecto al potencial de reglamentos redundantes o innecesarios, políticas, iniciativas o solicitudes ad-hoc para esquemas de auditoría concernientes a nuestros productos y sustentabilidad dentro de nuestras operaciones.

Para seguir siendo una entidad comercial viable, debemos mantener el acceso al mercado de nuestros productos en el largo plazo. Nuestro equipo de administración de productos multifuncionales está liderado por nuestro Vice Presidente de Servicios Ambientales y Desarrollo Sustentable y está coordinado con nuestros equipos de ventas globales de productos y equipo legal con el apoyo de expertos técnicos. El grupo regularmente aborda estos tópicos incluyendo:

- Un reciente borrador de las propuestas de la Unión Europea y la Comisión Europea respecto a “minerales conflictivos” y suministro responsable
- Relaciones negocio a negocio, que incluyen adelantar oportunidades de sustentabilidad en regiones geográficas, por commodities o ciertas etapas dentro de la cadena de valor; esto incluye sensibilidad a las solicitudes de información sobre la debida diligencia de parte de los miembros de la cadena de valor
- Análisis e información respecto a regulaciones globales emergentes o políticas de agencias gubernamentales internacionales respecto a etiquetado de productos y debida diligencia de operaciones
- Certificación no gubernamental en sustentabilidad o iniciativas de reportes
- Seguimiento e interconexión sobre el trabajo de administración de productos de las asociaciones de comercio, incluida la International Copper Association, ICMM, Cobalt Development Institute y la International Molybdenum Association
- Áreas de interés de la salud pública que afectan el acceso a mercados para nuestros diferentes productos
- Otros requisitos de cumplimiento obligatorio asociados vigentes o nuevos

AUDITORÍAS Y EVALUACIONES

Para asegurar que se están cumpliendo nuestros compromisos con la política y objetivos, implementamos una combinación de programas de auditoría y evaluación junto con un programa anual

para aseguramiento independiente a nivel de sitio de nuestro marco de trabajo en sustentabilidad, que cubre los requerimientos del Marco de Trabajo de Desarrollo Sustentable del ICMM. Cada operación importante pasa por una auditoría integral interna (que incluye a los contratistas), respecto de temas medio ambientales, salud y sistemas de seguridad, la que se realiza al menos una vez cada dos años. Nuestras operaciones también están sujetas a inspecciones rutinarias por parte de los organismos reguladores o ministerios de los gobiernos locales. Los sistemas de gestión de salud y seguridad, y los sistemas de gestión ambiental de nuestras operaciones, tienen certificaciones independientes de la Serie de Evaluaciones de Salud y Seguridad Ocupacional (OHSAS) 18001 y de la Organización Internacional de Normalización (ISO) 14001, respectivamente. De vez en cuando, los clientes o las instituciones financieras también solicitan realizar auditorías enfocadas en sustentabilidad o evaluaciones en ciertas instalaciones. En meses recientes, hemos participado en múltiples compromisos de negocios y revisiones de sustentabilidad, particularmente respecto a nuestras prácticas de sustentabilidad en TFM.

REGISTRO DE RIESGOS DE DESARROLLO SUSTENTABLE

El marco de trabajo de Desarrollo Sustentable de Freeport-McMoRan es implementado en base a factores e influencias específicas de la operación, incluido el contexto regional, tipo de operación y ambiente social. También incluye monitoreo a largo plazo de tendencias clave y asuntos que pueden afectar nuestro negocio y grupos de interés. Lo esencial para nuestro marco es el proceso de Registro de Riesgos de Desarrollo Sustentable, que prioriza los desafíos y oportunidades medio ambientales, sociales, económicos y de cadena de valor, sobre la base de nuestras opiniones en torno a los posibles impactos en nuestra empresa, y la importancia de estos temas para los grupos de interés. Como parte de este proceso, los equipos locales de liderazgo multi-disciplinarios utilizan una matriz con categorías de consecuencia, incluidos potenciales impactos en la seguridad, comunidad, medioambiente y producción. Nuestro Departamento de Desarrollo Sustentable trabaja con estos equipos para revisar procesos a fin de asegurar la priorización de riesgos claves para el negocio y la implementación de planes de acción y monitoreo. Un equipo corporativo senior de funciones transversales, revisa anualmente los Registros de Riesgos de Desarrollo Sustentable de nuestras operaciones principales. Este proceso ofrece un mecanismo para asegurar que los perfiles de riesgo sean comúnmente entendidos en los niveles operacional y corporativo.

Las áreas resultantes de enfoque en sustentabilidad identificadas a través de este proceso de Registro de Riesgos de Desarrollo Sustentable son revisadas anualmente por nuestro Equipo de Liderazgo de Desarrollo Sustentable y comunicadas al Comité de Responsabilidad Corporativa de la Junta Directiva. Los focos no han cambiado significativamente en los últimos años, y se describen en las páginas siguientes y a lo largo del informe.



TFM enfrenta una serie de riesgos de seguridad asociados a la minería artesanal ilegal y continúa socializando los riesgos de esta actividad.

PEQUEÑA MINERÍA

Los mineros artesanales ilegales y de pequeña escala tienen limitados equipos y experiencia con respecto a la operación en condiciones riesgosas. La presencia de estos mineros y sus actividades aumenta las preocupaciones en cuanto a violencia, seguridad del personal, trabajo infantil y condiciones de trabajo pobres e inseguras. (p. 26)

BIODIVERSIDAD

Somos propietarios, arrendamos y operamos grandes terrenos en todo el mundo, incluidas zonas con alto valor en biodiversidad en algunas áreas cercanas a nuestras operaciones. Administramos nuestras operaciones de una manera tal de poder identificar potenciales impactos y donde sea posible, implementar acciones que conserven y refuercen la biodiversidad, incluidas las actividades de recuperación. (p. 32)

COMUNIDAD, PARTICIPACIÓN Y DESARROLLO

Nuestros programas de desarrollo social y económico responden a problemas planteados por las comunidades, incluidos los grupos vulnerables, como los pueblos indígenas, ayudándonos a mantener buenas relaciones y evitar interrupciones en las faenas. Sin embargo, la inestabilidad social y política en torno a nuestras operaciones puede provocar un impacto negativo en las faenas mineras. (p. 22)

CORRUPCIÓN

Al ser una empresa con operaciones a nivel mundial, nuestro negocio puede ser perjudicado por problemas relacionados con la corrupción. Nuestras operaciones internacionales deben cumplir con la Ley estadounidense de Prácticas Corruptas en el Extranjero y otras leyes anti-corrupción y anti-soborno similares de las demás jurisdicciones en las que operamos. Cualquier violación de estas leyes puede resultar en sanciones penales y civiles, litigios, y pérdida de licencias o permisos para operar, además de dañar nuestra reputación. (p. 17)

GESTIÓN ENERGÉTICA

La energía basada en el carbón es un suministro importante en nuestras operaciones. Nuestros retornos incluyen la venta de petróleo, líquidos de gas natural y gas natural y otros productos energéticos basados en carbón. La creciente regulación de las emisiones de gases de efecto invernadero pueden aumentar nuestros costos y también podrían afectar la demanda por el petróleo y gas que producimos. Hemos modelado múltiples escenarios de impuestos sobre el carbono para entender los posibles impactos, o el rango de los posibles incrementos en nuestros costos de operación. (p. 28)

DERECHOS HUMANOS

Nuestras operaciones podrían verse afectadas negativamente por impactos de riesgos de seguridad que surgen de eventos o actividades que incluyen inestabilidad política, huelgas laborales, minería artesanal ilegal y disturbios civiles. Los Principios Voluntarios sobre Seguridad y Derechos Humanos sirven como pautas para nuestros programas de seguridad y derechos humanos, interacciones con la policía y los militares del gobierno anfitrión y con contratistas privados de seguridad. También estamos integrando los Principios Guía de las Naciones Unidas Sobre Negocios y Derechos Humanos a nuestros sistemas de negocios. (p. 19)

RELACIONES LABORALES

A partir del 31 de diciembre de 2015, el 48 por ciento de nuestra fuerza laboral global estaba cubierta por contratos colectivos. Nos relacionamos de manera abierta con nuestros empleados y líderes sindicales para negociar exitosamente contratos colectivos reconociendo que las huelgas prolongadas u otras detenciones del trabajo en nuestras operaciones pueden afectar de manera adversa nuestros negocios y grupos de interés locales y regionales. (p. 14)

ADMINISTRACIÓN DE PRODUCTOS

Nuestro equipo de administración de productos involucra, tanto a clientes de las fases posteriores del mercado, como a organismos gubernamentales internacionales en temas de sustentabilidad. El equipo también aborda ciertas áreas ambientales y de salud pública de interés que afectan el acceso a los mercados de nuestros productos dentro de la cadena de valor. (p. 9)

SALUD Y SEGURIDAD

La seguridad de nuestra fuerza laboral en todas nuestras operaciones es nuestra mayor prioridad. Aunque cumplimos con la Tasa Total de Incidentes Recordables más baja en la historia de la Compañía, tristemente hubo tres fatalidades en el 2015. Nuestro programa de Prevención de Fatalidades apunta a eliminar fatalidades identificando e implementando controles críticos reforzados por entrenamiento técnico y comunicaciones a toda la fuerza laboral. (p. 15)



Operar el sistema controlado de manejo de relaves ribereños es un foco clave en PTFI. El área de depósito del dique (arriba se muestra un segmento de ejemplo) contiene la huella de relaves y sedimentos naturales siendo colonizada por especies de plantas acuáticas.

MANEJO DE RELAVES Y ESTÉRILES

Administrar el volumen de estériles, material producto de la lixiviación y relaves producidos en nuestras operaciones mineras presenta importantes desafíos y riesgos medioambientales, de seguridad e ingeniería. Mantenemos grandes pilas de lixiviación y depósitos de relaves con material viscoso, que son efectivamente grandes depósitos que deben ser diseñados, construidos y monitoreados para asegurar su estabilidad estructural y evitar derrames. Nuestros depósitos de relaves ubicados en zonas áridas deben tener programas efectivos para prevenir emisiones de material particulado, y debemos monitorear y tratar efectivamente la generación de ácido de las rocas en todas nuestras operaciones. (p. 31)

SUMINISTRO Y GESTIÓN DEL AGUA

La mayoría de nuestras operaciones mineras en Norteamérica y Sudamérica están en áreas donde la competencia por el suministro de agua es significativa. Mantenemos programas para promover el uso eficiente del agua y estamos adelantando proyectos alternativos de suministro de agua con los grupos de interés. (p. 30)



OBJETIVOS DE DESEMPEÑO	2015 ESTADO	DESCRIPCIÓN DEL DESEMPEÑO 2015	FECHA LÍMITE
ÉTICA EMPRESARIAL			
A través de nuestro sistema de capacitación en línea, anualmente se capacita al 90 por ciento de los trabajadores que interactúan con funcionarios gubernamentales o que tienen la probabilidad de hacerlo, con el objetivo de que conozcan las leyes anticorrupción, reglamentaciones, políticas y procedimientos establecidos por la Compañía.	X	Nuestra capacitación anti-corrupción en línea se puso en pausa en 2015 como resultado de la transición hacia un nuevo proveedor de entrenamiento. La capacitación se reanudó en el 2016.	Periodicidad Anual
PERSONAL			
Aumentar a un 15 por ciento la incorporación de mujeres en nuestra fuerza laboral, incluyendo la representación en puestos gerenciales.	X	Las mujeres representan el 10 por ciento de nuestra fuerza laboral y ocupan el 11 por ciento de nuestros puestos gerenciales (300), cifra que se ha mantenido prácticamente sin cambios desde los últimos años.	En Curso
SALUD Y SEGURIDAD			
Incurrir en cero víctimas fatales. ^a	X	Lamentablemente hubo tres víctimas fatales en accidentes laborales ocurridos en nuestras operaciones mineras en 2015.	Periodicidad Anual
Cumplir con la tasa total de incidentes registrables (TRIR) ^a de 0,56 para toda la empresa.	✓	Cumplimos nuestra meta TRIR ^a de 0,56 para el 2015.	Periodicidad Anual
DERECHOS HUMANOS			
Incurrir en cero violaciones graves ^b a los derechos humanos en nuestras operaciones, causadas por empleados y contratistas.	X	Un empleado de seguridad en nuestra operación de TFM fue acusado y sentenciado por su supuesta participación en una violación en la concesión. Para más información sobre este evento y nuestros programas de derechos humanos, por favor vea nuestro Informe de Principios Voluntarios de Seguridad y el Reporte de Derechos Humanos 2015 al Plenario en nuestro sitio web.	Periodicidad Anual
COMUNIDADES			
Invertir (en total) el 1 por ciento del promedio de los ingresos de los últimos tres años provenientes de las operaciones mineras, según lo informado en los estados financieros consolidados auditados de Freeport-McMoRan, en programas comunitarios, lo que incluye apoyo y administración (objetivo de \$177 millones para 2015).	X	Se invirtieron aproximadamente \$165 millones en programas comunitarios en nuestras operaciones (93% de nuestra meta).	Periodicidad Anual
Trabajar con gobiernos regionales y locales, grupos de interés de la comunidad, desarrolladores del sector privado y negocios, para comenzar la construcción de la infraestructura y viviendas residenciales en la Zona de Desarrollo Integrado (IDZ por sus siglas en inglés) en nuestra concesión de TFM para apoyar el crecimiento urbano sustentable.	En Curso	Implementación de un conjunto limitado de opciones de desarrollo IDZ para el 2016, incluido el establecimiento de relaciones de trabajo con los grupos de interés del gobierno en la recientemente designada provincia de Lualaba.	2016
MEDIO AMBIENTE			
Incurrir en cero eventos medioambientales significativos (puntaje de tres o más en el Registro de Riesgos de Desarrollo Sustentable).	✓	No incurrimos en ningún evento medioambiental significativo. Sí sufrimos 13 derrames que fueron reportables a organismos nacionales en base a la reglamentación aplicable.	Periodicidad Anual
Incurrir en cero sanciones de más de \$100.000.	✓	Nuestras operaciones no incurrieron en ninguna sanción que haya superado los \$100.000.	Periodicidad Anual

a. Incluye datos de FM O&G

b. No existe una definición uniforme de violaciones graves a los derechos humanos bajo el derecho internacional; sin embargo, el informe de la Oficina del Alto Comisionado de Naciones Unidas: La Responsabilidad Corporativa de Respetar los Derechos Humanos – Una Guía Interpretativa, provee orientación para la identificación de tales tipos de violaciones.



La capacidad de lograr nuestras metas de negocios depende del reclutamiento exitoso y la retención de empleados talentosos en una variedad de especialidades. Ofrecemos carreras gratificantes como parte de un equipo que adhiere a la seguridad, sustentabilidad y a la importancia de devolver algo a la comunidad. Con oportunidades de capacitación continua, educación y avance, ofrecemos a los empleados una cultura de desarrollo profesional y personal. También proporcionamos un amplio rango de beneficios competitivos de salud, seguridad financiera y calidad de vida.

CONTRATACIÓN LOCAL Y DESARROLLO DE HABILIDADES

Hacemos esfuerzos concertados para contratar fuerza laboral local, ya que esta práctica promueve la incorporación de las culturas y conocimientos locales a nuestros sistemas de negocios, y nos ayuda a cumplir con nuestro compromiso de apoyar el desarrollo económico local, tanto directa como indirectamente. Por ejemplo, en nuestra operación más grande, PTFI, ubicada en la remota provincia de Papúa, Indonesia, priorizamos la contratación de indígenas papuanos. A fines del año 2015, 99 por ciento de los empleados de PTFI eran indonesios y de ese total, 36 por ciento eran indígenas papuanos (superior al 32 por ciento de los cuatro años anteriores). En TFM, ubicado en la República Democrática del Congo, 98 por ciento de los empleados son ciudadanos congolese.

Nuestros programas regionales de capacitación técnica preparan a los miembros de la comunidad para carreras en minería, aun cuando los participantes no tienen ninguna obligación de unirse a la Compañía. El Nemangkawi Mining Institute en Papúa, Indonesia ha puesto casi 2.600 aprendices en cargos de empleados permanentes y cargos de contratistas a la fecha en PTFI, 90 por ciento de los cuales son indígenas papuanos. A medida que PTFI pasa de minería a rajo abierto a minería subterránea, Nemangkawi también está pasando de enfocarse en el desarrollo de nuevos empleados a volver a entrenar a los empleados actuales para el ambiente de operación subterránea.

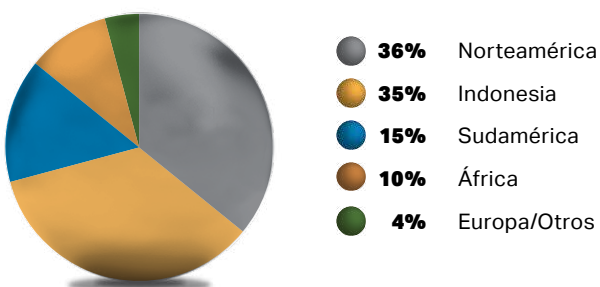


Más de 300 estudiantes de grupos indígenas de Estados Unidos se han graduado del San Carlos Training Institute, donde han recibido entrenamiento en áreas que incluyen la operación de maquinaria pesada, mantención, electricidad e instrumentación. Yvette Quade, una ex alumna recientemente graduada, es ahora operadora de camiones en la mina de Safford.

El San Carlos Training Institute en Arizona se desarrolló a partir de nuestra sociedad conjunta con la tribu apache San Carlos y proporciona un centro de entrenamiento local en la reserva para aumentar la empleabilidad y habilidades de los estudiantes apaches. El programa, diseñado en forma orgánica, proporciona cursos de capacitación en operación de maquinaria pesada y mantenimiento industrial. Durante todo diciembre de 2015, un total de 714 estudiantes han ingresado al programa y 304 se han graduado. Más de la mitad de ellos han sido contratados o están en el proceso de ser contratados por la Compañía. A finales del año 2015, dimos empleo a unos 300 nativos americanos en nuestras operaciones de los EE.UU. un aumento de más del 40 por ciento respecto de los cuatro años previos.

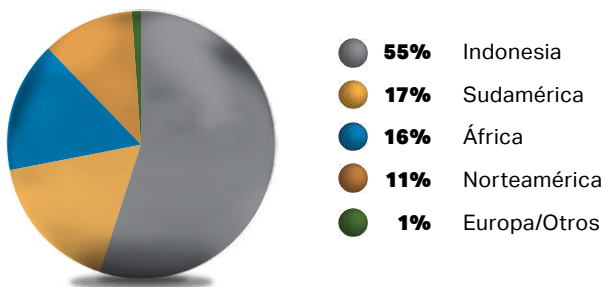
EMPLEADOS

Aproximadamente 34.500



CONTRATISTAS

Aproximadamente 37.500



Los datos de la fuerza laboral incluyen a FM O&G



RELACIONES LABORALES

A fines de 2015, nuestra fuerza laboral consistía en aproximadamente 34.500 empleados y 37.500 contratistas. Trabajamos en forma colaborativa con 27 sindicatos en todo el mundo. Alrededor del 48 por ciento de nuestros trabajadores está cubierto por contratos de negociación colectiva, 9 por ciento de los cuales por contratos que vencerán durante 2016. Nuestra política consiste en garantizar trato y condiciones laborales justas para todos los trabajadores, lo que incluye los derechos a la libre asociación y a la negociación colectiva. Los trabajadores tienen derecho a ejercer la libre asociación en todas nuestras operaciones. Durante el 2015, PTFI y el sindicato de trabajadores acordaron un nuevo contrato colectivo válido por dos años en nuestra operación de Grasberg en Indonesia. Durante el exitoso y colaborativo proceso de negociación, no hubo detenciones del trabajo.

Debido a la baja del mercado en el año 2015, revisamos nuestros planes de producción para ajustarnos a los bajos precios de los commodities. Desafortunadamente la producción más baja significó que nuestra fuerza laboral también se tuvo que reducir. Aproximadamente 1.100 puestos en las Américas se eliminaron en 2015. El estrés de enfrentar la posible pérdida del trabajo le pasa la cuenta a todos, por eso es que nos enfocamos en la transparencia y justicia cuando llevamos a cabo un proceso de reducción de la fuerza laboral.

En Norteamérica, a los empleados elegibles impactados se les ofreció paquetes de renuncia voluntaria, programas de retiro anticipado, paquetes de indemnización por despido y servicios de reubicación. También se instó a los empleados a trasladarse a otras ubicaciones cuando estuvieran calificados para un puesto disponible.

En El Abra en Chile, implementamos una detención de corta duración y los 648 empleados que fueron despedidos durante ese tiempo recibieron beneficios suplementarios de indemnización por despido. La planta se reinició en forma segura y pacífica con nuevos cronogramas y asignaciones de cuadrillas.

DIVERSIDAD

Operamos en regiones que tienen diversos contextos éticos, religiosos y culturales, en los cuales generalmente somos los mayores empleadores para las comunidades locales. Los diversos contextos y perspectivas dentro del personal son un activo para nuestros negocios. Prohibimos la discriminación y el acoso, y nuestros Principios de Conducta Empresarial y Política de Derechos Humanos requieren que todos los trabajadores se traten con dignidad y respeto.

Freeport-McMoRan define la discriminación como un acto o práctica de tratar a una persona de manera diferente a otras, causando un impacto negativo, debido a que esa persona pertenece a una clase o categoría en vez de tratar a la persona de manera justa sobre la base del mérito individual. La discriminación puede tomar una serie de formas y se puede basar en varias categorías, tales como discapacidad, uso de información genética, edad, raza, etnia, religión y género.

La Línea de Cumplimiento de Freeport-McMoRan, un sistema telefónico manejado por un tercero independiente, permite informar las denuncias de manera anónima. En 2015, de las denuncias realizadas a través de la Línea de Cumplimiento de Freeport-McMoRan, 40 incluían acusaciones de alguna forma de conducta discriminatoria o de acoso. Dieciséis de estas denuncias incluían acusaciones que tenían sustento y se tomaron acciones disciplinarias y remediales apropiadas.



Fiorella "Fio" Giana, Gerente de mina de Bagdad, recibió la Medalla al Mérito a Menores de 40 años de la Mining Foundation of the Southwest, la primera mujer en recibir el honor. Cada año, la fundación selecciona un receptor que a través de su liderazgo ha realizado una contribución importante a la minería.

PORCENTAJE DE EMPLEADOS BAJO CONTRATOS DE NEGOCIACIÓN COLECTIVA

Por Región Operacional

África	Indonesia	Europa/otros	Sudamérica	Norteamérica	A nivel de la Compañía
98%	75%	67%	64%	<1%	48%



La seguridad es parte integral de todas las operaciones de Freeport-McMoRan, es responsabilidad de todos los empleados y es manejada mediante una estructura formal que comienza con nuestra Política de Salud y Seguridad. Nuestra Junta Directiva y el equipo de la alta gerencia creen que la adecuada gestión de salud y seguridad refuerza la producción y reduce los costos— lo que nosotros conocemos como Producción Segura. Nuestra Junta Directiva también requiere auditorías integrales para asegurar que el sistema de gestión de seguridad sea efectivo, se identifican las debilidades y se aplican recursos para lograr los objetivos de la política de la Compañía.

Nuestro Sistema de Gestión de Salud y Seguridad consta de un marco para gestionar riesgos y obligaciones de cumplimiento. Nuestro Sistema de Gestión está certificado de acuerdo con la norma OHSAS 18001, internacionalmente reconocida. Las auditorías de vigilancia de OHSAS se realizan en nuestras operaciones de metales y minería en forma anual. Se llevaron a cabo veinticuatro auditorías de vigilancia OHSAS en 2015. Las auditorías de prevención de fatalidades, realizadas por una organización independiente usando expertos dentro del sector minero, se enfocan específicamente en actividades de alto riesgo.

No hacemos distinciones entre contratistas y nuestros propios trabajadores en cuanto al desempeño en materia de salud y seguridad, y la generación de informes al respecto. El Manual de Seguridad de Contratistas de Freeport-McMoRan define las expectativas mínimas y requerimientos para contratistas que trabajan en nuestras operaciones. Se imparte capacitación específica para cada faena con cada contratista, en temas de salud y seguridad que son específicos para su lugar de trabajo, lo que incluye identificación de peligros e implementación de controles específicos para la tarea.

Medimos el avance hacia el logro de nuestro objetivo contra indicadores de referencia establecidos regularmente, lo que incluye medir las Tasas Totales de Incidentes Registrables (TRIR) a nivel de toda la Compañía. Nuestro TRIR, incluidos los contratistas, fue 0,56 por 200.000 horas hombres trabajadas en el 2015, cumpliendo nuestra meta. El TRIR para toda la Compañía en 2015 coincide con el de 2014 como el más bajo en la historia de la Compañía. Trabajamos 200,5 millones de horas en 2015, versus 202,5 millones de horas el año pasado, y registramos un total de 563 lesiones registrables, en 2015, versus 567 en 2014.

PREVENCIÓN DE VÍCTIMAS FATALES

Trabajando con expertos de la industria en nuestro Programa de Prevención de Fatalidades, implementamos controles críticos y apuntamos a eliminar los peligros por completo. Claramente nuestro foco es asegurar que la fuerza laboral entienda los controles críticos necesarios para mitigar los riesgos fatales. En 2015, nos enfocamos en educar a nuestros líderes en técnicas de prevención de fatalidades, seguido de sesiones de entrenamiento para todos los empleados. Aproximadamente 40.000 miembros de la fuerza laboral fueron capacitados en idiomas distintos en el transcurso del año.

En 2015, también establecimos métricas proactivas o indicadores prospectivos en torno a nuestros esfuerzos de prevención de fatalidades. Estos serán utilizados en 2016 para desarrollar planes de Producción Segura y objetivos para impulsar mejoras del proceso. La intención es involucrar a los empleados y los líderes para promover actividades proactivas de seguridad. Estos objetivos se enfocarán en actividades de reducción de riesgos tales como mejoras de los controles críticos, uso efectivo de registros de riesgos, auditoría de verificación de controles críticos y reducción de tareas de alto riesgo ejecutadas.

Cuando los peligros no se pueden eliminar de un ambiente de trabajo, las tecnologías que implementamos incluyen:

- Sistemas para evitar colisiones (CAS por sus siglas en inglés) para grandes camiones de extracción y maquinaria minera que tienen grandes puntos ciegos y a menudo se desplazan por caminos con visibilidad limitada
- Tecnología de Sistema de Seguridad del Conductor (DSS por sus siglas en inglés), que es una solución no invasiva, dentro de la cabina que alerta a los operadores instantáneamente si se detecta fatiga
- Sistemas Aéreos No Tripulados (UAS por sus siglas en inglés) y radar de estabilidad de talud para monitorear ambientes mineros cambiantes, incluidos taludes de rajo, depósitos de almacenamiento de relave y pilas de lixiviación

En 2015, las revisiones de Riesgo Significativo Global (GSR por sus siglas en inglés) continuaron con expertos en la materia de operaciones, mantención y seguridad. El propósito es establecer requerimientos mínimos de la política e identificar potenciales brechas en las pautas o procedimientos existentes. A través de estas revisiones, identificamos los controles críticos que se están usando de manera efectiva en ciertas operaciones y dentro de la industria y compartimos ese conocimiento con todas las operaciones.

DATOS DE RESUMEN DE SALUD Y SEGURIDAD

Incluye a los contratistas

	2011	2012	2013*	2014*	2015*
Víctimas fatales en el lugar de trabajo	5	6	35	7	3
Tasa Total de Incidentes Registrables (TRIR)	0,61	0,58	0,74	0,56	0,56
Casos de Enfermedades Ocupacionales	16	25	41	46	43

* Incluye datos de FM O&G

TRIR = [(Víctimas Fatales + Incidentes Que Generaron Pérdida De Tiempo + Incidentes De Tarea Restringida + Tratamiento Médico) x 200.000] / Total de horas trabajadas



RIESGOS SIGNIFICATIVOS GLOBALES

- » Seguridad de Aviación
- » Manejo de Bermas
- » Tronadura
- » Bluestake (Ubicación de Servicios Antes del Trabajo)
- » Manipulación de Material a Granel– Manejo de Correa Transportadora
- » Seguridad de Buses
- » Ingreso a Espacios Confinados
- » Operación de Grúas (Móviles y Puente Grúa)
- » Políticas Eléctricas Específicas
- » Control de Energía – LOTOTO
- » Excavación y Zanjas
- » Manejo de Fatiga
- » Prevención de Incendios
- » Manipulación y Transporte de Tuberías de HDPE
- » Trabajo en Caliente
- » Operación de Equipos Móviles
- » Agujeros Abiertos
- » Línea Eléctrica Suspendida
- » Aparejos y Cargas Suspendidas
- » Descarga y Almacenamiento de Elementos Redondos
- » Estabilidad de Talud y Control de Terreno
- » Manejo de Acopios
- » Relaves y Administración de Depósitos
- » Trabajo en Altura (Protección Contra Caídas)



Operadores de PTFI pilotan de forma remota cargadores automatizados desde la instalación de control de minas subterráneas, manteniendo la seguridad del trabajador y aumentando la productividad.

HITOS DE SEGURIDAD DEL PROYECTO

En Papúa, Indonesia, estamos desarrollando las operaciones de minería subterránea de hundimiento de bloques más grandes del mundo donde a través de salas de control en la superficie operamos tecnología de automatización de última generación para mejorar la seguridad y eficiencia de la producción. Esto incluye automatización remota, operación y monitoreo de trenes, cargadores, chutes de mineral, correas y sistemas de ventilación. Estamos implementando un plan actualizado de manejo de control de terreno que incluye escáners 3D de alta definición para detectar movimiento del terreno. Los escáners consisten en una serie de dispositivos extensómetros inalámbricos para medir la convergencia en tiempo real y un sistema de escucha microsísmica.

Nuestro proyecto de expansión de Cerro Verde en Perú incluye la concentradora más grande del mundo. En el momento de mayor actividad del proyecto, se transportaron más de 17.000 trabajadores de construcción diariamente a través de un terreno montañosos escarpado. Los sistemas de Monitoreo de Seguridad Vehicular (VSM por sus siglas en inglés) instalados en aproximadamente 375 buses permitieron el monitoreo de la conducta de los choferes incluida la velocidad del vehículo, aceleración rápida y frenado fuerte. Un mes después de la implementación, los eventos de exceso de velocidad se redujeron en 80 por ciento.

VÍCTIMAS FATALES EN EL LUGAR DE TRABAJO 2015

Incluye a contratistas

OPERACIÓN	FECHA	DESCRIPCIÓN DEL EVENTO
PTFI Papúa, Indonesia	Enero	Un contratista sufrió una lesión fatal cuando quedó atrapado entre un camión de remolque subterráneo marca Getman y la puerta de acero de un taller en el área del molino de superficie.
Cerro Verde Arequipa, Peru	Enero	Un supervisor contratista fue golpeado por un rayo y murió mientras él y su cuadrilla estaban evacuando debido al cambio en las condiciones climáticas.
PTFI Papúa, Indonesia	Julio	Un metalurgista sufrió una herida fatal cuando fue atrapado y tirado hacia una polea de cola de una correa transportadora en movimiento mientras trataba de desalojar una bola usando un tubo de acero.



Estamos comprometidos con cumplir con el más alto nivel de conducta ética y legal. Los Principios de Conducta de Negocios de Freeport-McMoRan son un compromiso con la integridad y definen la conducta esperada de todos los empleados y nuestra Junta Directiva. Realizamos capacitaciones integrales sobre nuestros Principios de Conducta Empresarial, lo que incluye certificaciones anuales de trabajadores que se encuentran en el nivel de gerencia (aproximadamente 97 por ciento recibió capacitación en 2015). Este proceso consistió en una capacitación computacional y una certificación firmada que indica que el empleado comprende los Principios de Conducta Comercial y que no está al tanto de hechos de incumplimiento. La capacitación sobre los Principios de Conducta Comercial también se entrega una vez por año a los trabajadores que no tienen cargos gerenciales de manera rotativa, según ubicación geográfica.

ANTICORRUPCIÓN

La corrupción a veces está extendida en sistemas de gobiernos locales y culturas cerca de nuestras operaciones. No toleramos que se ofrezcan o se paguen sobornos, coimas u otros pagos similares a ninguna persona, organización o funcionario del gobierno para obtener ventajas en nuestro negocio. Del mismo modo, no aceptamos ningún pago de este tipo. Nuestra Política y Pautas Anticorrupción exigen cumplir la Ley de los EE.UU. Sobre Prácticas Corruptas en el Extranjero (FCPA) que data de 1977, y con otras leyes anticorrupción relevantes, incluidas las leyes locales.

La Compañía desarrolló un módulo de capacitación en línea anti-corrupción en 2012. Junto con la transición a un nuevo proveedor de capacitación externo, la Compañía introducirá un nuevo módulo anti-corrupción en el 2016. En el futuro, la participación en capacitaciones anticorrupción se exigirá anualmente. La capacitación en línea no pretende reemplazar nuestros programas presenciales, sino que se desarrolló para complementar los sistemas existentes y extender el alcance de los esfuerzos de cumplimiento generales de la Empresa. En el futuro, continuaremos ampliando nuestro proceso de selección de capacitación para incluir empleados adicionales dentro de departamentos clave y grupos de nivel ejecutivo que pueden interactuar con funcionarios de gobierno. Se espera que este enfoque aumente el número de trabajadores seleccionados para recibir la capacitación y que pueda brindar un proceso de selección más coherente y automatizado.



El equipo de Cumplimiento Global de Freeport-McMoRan se juntó para su reunión anual en mayo de 2015 en las oficinas corporativas centrales para tratar el tema de los Principios de Conducta de Negocios que va desde programas anti-corrupción hasta sistemas de denuncia anónima, sin represalias.

Durante el 2015, realizamos capacitación presencial en sala en Cerro Verde, en las oficinas corporativas, FM O&G, PTFI, TFM y para equipos de Exploraciones en Serbia. También se realizó capacitación para funciones de apoyo, incluidos los departamentos de Contabilidad, Comunicaciones, Servicios Ambientales, Cadena Global de Suministro, Recursos Humanos, Legal, Ventas y *Marketing* junto con la alta gerencia responsable de los procedimientos de aprobación y controles internos. Adicionalmente, se dictaron clases para 99 contratistas en PTFI. También se proporcionó entrenamiento en Principios de Conducta de Negocios, FCPA y Competencia Justa a los equipos de gerencia de Climax Molybdenum y de Ventas y *Marketing*.

Reconociendo la potencial responsabilidad legal que podría resultar de las acciones de nuestros socios de negocios de acuerdo a la FCPA y otras leyes, la Compañía ha implementado su plataforma en línea de debida diligencia, Freeport Compliance eXchange (FCeX) es una plataforma de software basada en encuestas que se diseñó para evaluar riesgos en las áreas de anticorrupción, controles de comercio internacional y Derechos Humanos. FCeX ha reforzado significativamente la capacidad de la Compañía para identificar, evaluar y mitigar los riesgos de cumplimiento.

Anualmente, Freeport-McMoRan realiza auditorías a toda la Compañía con la asistencia de nuestra firma de auditoría interna para evaluar el riesgo y planificar la estrategia de auditoría para el próximo año. Se han implementado evaluaciones formales de riesgo de fraude en Atlantic Copper, oficinas corporativas, FM O&G y PTFI y se ha mapeado con controles de negocios que son probados y revisados cada año. Las evaluaciones de riesgo de fraude incluyen más de 100 escenarios de riesgo que abarcan unas 15 áreas de proceso, tales como Manejo de Activos, Compras, Cuentas por Pagar, Reporte Financiero, etc. Todas estas evaluaciones incluyen corrupción como un factor de riesgo.

INFORMACIÓN Y PRESENTACIÓN DE INFORMES

Freeport-McMoRan mantiene una Línea de Cumplimiento para proporcionar orientación y asistencia a miembros de la fuerza laboral con cualquier pregunta o preocupaciones relacionadas con nuestros Principios de Conducta de Negocios, políticas o procedimientos. Para animar a nuestra fuerza de trabajo a informar cualquier potencial violación de la conducta de negocios, también recibimos denuncias anónimas a través de nuestro sistema de cumplimiento. España, que prohíbe las denuncias anónimas de acuerdo al Acta de Protección de Datos de España (Ley Orgánica 15/1999 en la Protección de Datos Personales), es una excepción. Durante 2015, se efectuaron 268 informes a través de la Línea de Cumplimiento de Freeport-McMoRan, relacionados con diversos temas, como por ejemplo la conducta de los empleados en su lugar de trabajo; medio ambiente, salud y seguridad; protección de los activos de la Compañía; y conflictos de intereses. Todos los informes se investigan y, si son corroborados, se adoptan las medidas disciplinarias adecuadas, entre ellas el posible despido del empleado.



TRANSPARENCIA DE PAGOS GUBERNAMENTALES

Freeport-McMoRan ha respaldado y se ha comprometido a apoyar la Iniciativa de Transparencia de Industrias Extractivas (EITI por sus siglas en inglés) desde 2008. EITI es un estándar global para promover la gestión transparente y responsable de los recursos naturales. La iniciativa es un compromiso de los gobiernos para dar a conocer los retornos recibidos y de las compañías de petróleo, gas y compañías mineras para dar a conocer, a través de un informe anual, los pagos de recursos naturales a gobiernos. En los países que la implementan, la iniciativa es apoyada por los gobiernos, compañías extractivas y la sociedad trabajando en conjunto en un foro grupal de múltiples grupos de interés.

Hoy en día, Freeport-McMoRan mantiene importantes operaciones mineras en países que implementan el EITI, incluida la República Democrática del Congo, Indonesia, Perú y los Estados Unidos. Los empleados de nivel sénior de Freeport-McMoRan son representantes en los países de estos grupos de interés múltiples o son muy activos dentro de los procesos en el país. Un ejecutivo de la Compañía también es parte de la Junta Directiva Internacional de EITI.



En abril de 2015, tuvimos el honor de haber recibido visitas de la Junta Directiva de EITI y la Secretaría, junto con otros grupos de interés, en nuestra operación de cobre y cobalto de TFM en la República Democrática del Congo. Se recibió una visita similar en nuestra operación de Cerro Verde cerca de Arequipa, Perú en 2012. Estas visitas incluyeron la oportunidad para que los grupos de interés locales interactuaran con la Junta Directiva, la Secretaría y los gerentes de estas operaciones. Para ayudar a apoyar una exitosa séptima



El doctor Jim Miller de Freeport-McMoRan (centro) se unió a los miembros de la Junta Directiva Internacional de EITI, funcionarios congoleños y otros grupos de interés para un tour a las operaciones de TFM y los programas de desarrollo comunitario.

Conferencia Global EITI en Lima, Perú, en febrero de 2016 Freeport-McMoRan proporcionó auspicio y muchos empleados asistieron como delegados.

Los pagos que la Compañía hace a los gobiernos locales a través de impuestos, *royalties* y otras obligaciones, son un aporte significativo al desarrollo nacional, regional y local. Creemos que una mayor transparencia de los ingresos y pagos por el uso de recursos naturales promueven una mejor gestión y responsabilidad con respecto a la distribución de los ingresos por recursos naturales. Además de nuestros compromisos con la EITI a nivel nacional, nuestra práctica consiste en informar los pagos en efectivo a los gobiernos, incluidos los pagos a nivel sub-nacional, en todos los países en los que realizamos negocios, como se presenta a continuación.

PAGOS EN EFECTIVO A LOS GOBIERNOS^a

Para el año terminado al 31 de diciembre de 2015 (MM de US\$)	EE.UU.	Chile	Perú	Indonesia	DRC	Otros Países ^b	Total
Impuestos Corporativos sobre las Rentas, Netos de Reintegros	\$ (165)	\$ 56	\$ 113	\$ 6	\$ 187	\$ 9	\$ 206
Retención de Impuestos Sobre Dividendos en el Extranjero	-	135	-	1	-	-	136
Impuestos Sobre los Sueldos de los Trabajadores	418	12	9	64	42	23	568
<i>Royalties</i> e Impuestos sobre la Extracción de Recursos No Renovables	177	12	12	122	24	-	347
Impuestos Sobre la Propiedad	138	1	-	17	-	2	158
Otros Impuestos y Comisiones	125	12	162	169	127	(17)	578
Total	\$ 693	\$228	\$296	\$379	\$380	\$17	\$1.993

a. Este anexo refleja el esfuerzo voluntario de Freeport-McMoRan por controlar los pagos en efectivo a los gobiernos (netos de reembolsos), e incluye los pagos de FM O&G. El anexo incluye pagos sub-nacionales.
 b. Representa los pagos en efectivo a los gobiernos realizados por los otros grupos comerciales de Freeport-McMoRan ubicados fuera de los países donde Freeport-McMoRan lleva a cabo sus operaciones primarias.



Estamos comprometidos a respetar los derechos humanos. Nuestra Política de Derechos Humanos requiere que nosotros (y nuestros contratistas) hagan negocios de una manera consistente con la Declaración Universal de los Derechos Humanos y estén en concordancia con nuestras prácticas de debida diligencia de derechos humanos con los Principios Guías de las Naciones Unidas sobre negocios y Derechos Humanos (Principios Guía de las Naciones Unidas).

Nuestros programas de derechos humanos específicos para un sitio son consistentes con nuestra Política de Derechos Humanos corporativa, leyes y reglamentos del país y los Principios Voluntarios sobre Seguridad y Derechos Humanos (Principios Voluntarios). Nuestros encargados del cumplimiento de los derechos humanos supervisan el cumplimiento y la capacitación, así como mecanismos de queja para denuncias, documentación y seguimiento de acusaciones sobre derechos humanos que son informadas en nuestras áreas de operación. Promovemos la conciencia respecto a los derechos humanos a través del compromiso con la comunidad y la entrega de capacitación a nuestros empleados, contratistas y comunidades locales y protegemos a cualquiera que denuncie sospechas de violaciones.

En 2015, continuamos integrando el marco de trabajo ‘Proteger, Respetar y Remediar’ de las Naciones Unidas y los Principios Guía a nuestros negocios. Esto incluyó coordinación entre recursos corporativos y equipos operacionales para revisar registros de riesgos de desarrollo sustentable del sitio desde una perspectiva de derechos humanos y para identificar riesgos relacionados, más allá de los asuntos tradicionales de seguridad. Trabajamos con un tercero para realizar una evaluación de impacto de derechos humanos a nivel de sitio (HRIA por sus siglas en inglés) en nuestra operación de TFM en la República Democrática del Congo. TFM tuvo prioridad para una evaluación a nivel de sitio sobre la base de que fue identificado como el sitio con el ranking más alto para impactos potenciales y reales en el HRIA a nivel corporativo realizado en el año 2014.

Nuestro diálogo con la industria multisectorial sobre capacitación en derechos humanos y prácticas de debida diligencia continuó durante el grupo de trabajo de derechos humanos de Negocios para Responsabilidad Social y Sustentabilidad 50, un foro para compartir entre pares a nivel ejecutivo. Además, nuestro equipo regularmente participa con inversionistas socialmente responsables y miembros restantes de nuestra cadena de valor para discutir y recibir retroalimentación e ideas sobre asuntos que van desde minería artesanal ilegal hasta nuestros esfuerzos de informe público sobre derechos humanos.

EVALUACIÓN DEL IMPACTO DE DERECHOS HUMANOS EN TFM

El HRIA de TFM fue construido sobre la metodología desarrollada para el HRIA corporativo, pero incluyó extensa participación de los grupos de interés locales. El ejercicio involucró la participación de más de 70 grupos de interés en y alrededor de TFM y en la parte más amplia del sudeste de la República Democrática del Congo, representando a empleados (tales como gerentes, trabajadores y

representantes del sindicato), la comunidad (tales como representantes de mujeres, agricultores, líderes tradicionales y doctores) y terceros (tales como proveedores de seguridad públicos y privados, funcionarios públicos y ONG).

El HRIA de TFM aplicó la prueba ‘de no ser por’, preguntando si el impacto hubiera ocurrido o no en ausencia de TFM y si el impacto se hubiera o no visto como severo en ausencia de TFM. Los supuestos impactos se incluyeron incluso si había incertidumbre respecto a los hechos detrás de ellos y/o la relación causal para TFM.

Los impactos de alta severidad y alto volumen /baja severidad identificados por el HRIA de TFM incluyeron lo siguiente:

Empleados (incluida la cadena de suministro)

- Ataques criminales de alta severidad contra personal de TFM, incluidos los de mineros artesanales ilegales
- Impactos de salud y seguridad de alta severidad reflejando los riesgos latentes asociados con la minería
- Un volumen relativamente alto de impactos de baja severidad reflejando problemas “normales” de recursos humanos en el lugar de trabajo
- Posibles impactos relacionados con el trabajador en la cadena de suministro y logística de la operación relacionados con las condiciones de trabajo y la salud y seguridad

Comunidad

- Un gran volumen de impactos de baja severidad asociado con daños a la propiedad y reasentamiento. Esto refleja impactos en el terreno agrícola local, así como la actividad de reasentamiento (actual e histórica). Además de las causas subyacentes, el volumen de impactos identificados refleja: (a) los mecanismos de queja de la comunidad madura de TFM y el marco de trabajo de compensación de reasentamiento; y (b) la naturaleza monetizada de los reclamos, la cual puede estimular a los individuos afectados para que pongan quejas formales
- Un número menor de impactos de mayor severidad relacionados con la salud y seguridad comunitaria, con un enfoque específico en incidentes de tráfico/ vehiculares

Terceros

- Impactos de mayor severidad incluyendo incidentes asociados con mineros artesanales ilegales y la conducta de la policía que tuvieron como resultado fatalidades y/o lesiones graves. Los hallazgos reflejan las muy pobres condiciones de salud y seguridad en las cuales operan los mineros artesanales ilegales, así como interacciones violentas entre la policía, los mineros artesanales ilegales y los civiles

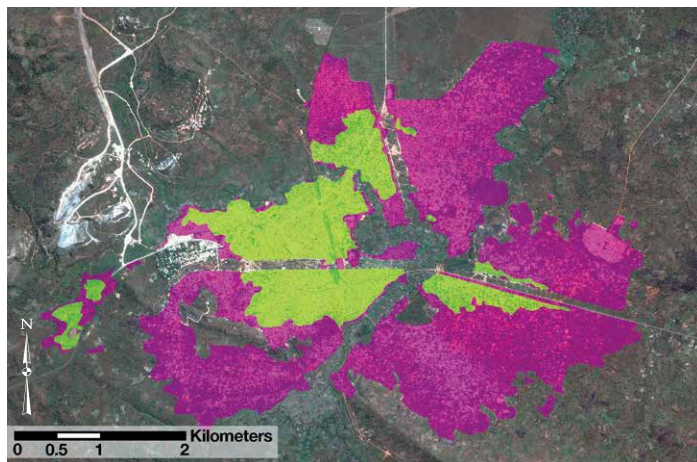


EVALUACIÓN DEL IMPACTO DE DERECHOS HUMANOS EN TFM

TRABAJADORES	COMUNIDAD	TERCEROS	MEDIO AMBIENTE
Condiciones Laborales	Estándar / Calidad de Vida	Conducta de las fuerzas de seguridad privadas	Contaminación
Condiciones laborales seguras e higiénicas	Salud y seguridad de la comunidad	Conducta de las fuerzas de seguridad del gobierno	Seguridad del agua
Contratistas / trabajadores en la cadena de suministro	Actividad económica / sustento	Contribución al conflicto	Gestión de desechos y materiales peligrosos
Discriminación	Minorías y pueblos indígenas	Presencia de mineros artesanales / pequeña minería	Mayor exposición a peligros naturales
Libertad de asociación y negociación colectiva	Desplazamiento / reubicación	Corrupción	
Trabajo infantil	Patrimonio cultural	ONGs y grupos de la sociedad civil	
Privacidad	Derechos del niño, incluido el acceso a la educación	Sistema judicial (acceso a compensación)	
Mano de obra forzada y obligatoria			

Tablero de temas de derechos humanos abordados por el HRIA de TFM

Los impactos más graves estaban asociados con minería artesanal ilegal y la conducta del equipo de gerencia de TFM. Desafortunadamente, existe un alcance limitado para que TFM haga más mejoras a su gestión de los problemas de derechos humanos asociados a estos problemas. Esto, en parte, refleja las extensas medidas de gestión que ya ha implementado TFM, así como también la participación de terceros externos independientes. Sin embargo, TFM está comprometida a continuar su involucramiento con el gobierno, participantes de la industria y otros grupos de interés sobre estos problemas complejos.



La afluencia de población ha transformado los pueblos de Tenke y Fungurume de pequeños asentamientos rurales a áreas urbanizadas. El rápido crecimiento, determinado en parte por las actividades de minería artesanal ilegal, ha puesto una presión considerable sobre la infraestructura y los servicios públicos. En la imagen que se muestra arriba hay una vista aérea de Fungurume y un mapa que muestra su crecimiento de una cantidad estimada de 40.000 en 2005 (verde) a 150.000 en 2015 (púrpura).

Los resultados del HRIA confirmaron que el mecanismo de quejas de la fuerza laboral de TFM era efectivo en la identificación de impactos relacionados con los empleados y que su sistema de gestión de quejas de la comunidad era ampliamente efectivo en la captura de impactos relacionados con la comunidad. También se sugiere que el sistema de gestión ambiental ISO 14001 de TFM y el sistema de gestión de salud y seguridad OHSAS 18001 era relativamente efectivo para ayudar a minimizar impactos relacionados con los derechos humanos.

Los planes de acción para los impactos reales y potenciales descritos anteriormente están alojados dentro del proceso de registro de riesgo de desarrollo sustentable de TFM y se les hace seguimiento. Estos planes fueron desarrollados para apoyar el mejoramiento continuo de los sistemas y procesos existentes y establecen nuevas medidas para investigar, evitar, mitigar y/o remediar impactos a los derechos humanos identificados.

Realizamos reuniones con grupos de interés a nivel internacional destinadas a verificar la metodología HRIA de TFM y revisar los hallazgos de la evaluación. Aproximadamente 20 entidades, representantes del mundo académico, inversionistas, socios de negocios y la comunidad de ONG, participaron en estas reuniones. Las lecciones aprendidas de la HRIA de TFM darán forma a nuestra estrategia global de derechos humanos. Estamos desarrollando un plan de trabajo para comunicar el marco de trabajo de HRIA a nivel de sitio a otros sitios de alto riesgo en el tiempo.

SEGURIDAD

Los Principios Voluntarios sobre Seguridad y Derechos Humanos sirven de guía para nuestros programas de seguridad y derechos humanos, las interacciones con el personal policial y militar de los gobiernos locales, y con los contratistas de seguridad privada. Hemos permanecido activos en la organización de Principios Voluntarios y recientemente hemos sido designados al Comité Directivo por un periodo de dos años. Para información más detallada, por favor ver nuestro Informe de Principios Voluntarios sobre Seguridad y Derechos Humanos 2015 al Plenario en nuestro sitio web.



CONTROL DE PRODUCTOS EN TFM

Freeport-McMoRan reconoce la preocupación internacional respecto al comercio de minerales denominados “minerales conflictivos” (definidos por Dodd-Frank como estaño, tantalio, tungsteno y oro) que están siendo extraídos en ciertas áreas de la República Democrática del Congo. La Compañía también está atenta a las preocupaciones de los grupos de interés y participantes de la cadena de valor de los minerales respecto al suministro responsable de metales, con un enfoque en los reales y potenciales impactos a los derechos humanos asociados con la minería artesanal no regulada e ilegal de otros minerales en la República Democrática del Congo.

TFM, una filial de Freeport-McMoRan, es una mina industrial de cobre y cobalto en el sureste de la República Democrática del Congo. Si bien el cobre y el cobalto que se extraen en TFM no están clasificados como “minerales conflictivos” de acuerdo a Dodd-Frank, TFM está comprometida a aplicar la debida diligencia en la administración de productos proporcional a sus compromisos con la política y condiciones en la República Democrática del Congo.

TFM implementa un robusto control de productos y procedimientos de custodia para asegurar que extrae, procesa y vende solamente aquellos minerales que se originan dentro de su concesión minera. Estos procedimientos incluyen acciones específicas para rastrear mineral extraído ilegalmente confiscado por las autoridades del gobierno dentro de la concesión de TFM. TFM no compra mineral que no se extrae comercialmente por sus propias operaciones dentro de su concesión. TFM mantiene un sistema para rastrear sus productos de cobre y cobalto desde sus operaciones hasta el punto de transferencia a los clientes fuera de la República Democrática del Congo.

El control de productos de TFM y los procedimientos de custodia están diseñados para abordar los compromisos con la política que tiene Freeport-McMoRan en cuanto a prácticas éticas de negocio y respecto por los derechos humanos. Debido a la importancia de estos procedimientos por el respeto a los derechos humanos en la cadena de valor de los minerales, la Compañía contrató y recibió aseguramiento independiente del control de producto de TFM y los procedimientos de custodia en abril de 2016 para el periodo 2015.





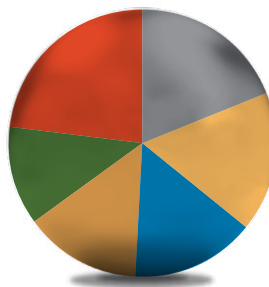
Las operaciones mineras inevitablemente crean impactos económicos, sociales y ambientales en las comunidades locales. Algunos de estos impactos incluyen cambios al uso de suelo y a la afluencia de población, mientras que otros incluyen oportunidades económicas y desarrollo en las áreas de infraestructura, salud y educación. Nos involucramos abiertamente con los grupos de interés local durante todos los ciclos de vida del proyecto para construir la confianza necesaria para operar y hacer crecer nuestro negocio. Nuestra Política Comunitaria requiere colaboración con las comunidades para minimizar y mitigar impactos adversos inevitables y para cultivar oportunidades de maximizar los beneficios.

El involucramiento y la consulta aseguran que las comunidades puedan incidir en nuestros proyectos de desarrollo y operaciones, promueven un mejor entendimiento y reducen el riesgo para nuestro negocio. La comunicación con los grupos de interés local ocurre a través de una serie de canales, tales como formalmente por medio de casas abiertas vinculadas con procesos regulatorios, informalmente a través de interacciones con nuestros representantes de desarrollo comunitario en terreno, o a través de paneles de asociación con la comunidad y fundaciones de inversión comunitaria.

SISTEMAS DE GESTION DE QUEJAS Y SUGERENCIAS

Nuestras operaciones utilizan un sistema de gestión de quejas de la comunidad para registrar, procesar y responder a las preocupaciones locales. Se registraron aproximadamente 525 quejas de la comunidad en operaciones en todo el mundo durante el 2015, de las cuales más de la mitad estuvieron relacionadas con reasentamiento en TFM. En TFM, un Comité de Mediación Independiente (IMC por sus siglas en inglés) proporciona un lugar imparcial para revisar y resolver quejas relacionadas con reasentamiento. La mediación solo ocurre si el denunciante no queda satisfecho con la resolución emitida por TFM respecto de la queja inicial registrada mediante el sistema respectivo, y el reclamante solicita que la queja sea presentada al IMC. En 2015, el IMC recibió 26 casos y resolvió 38,

INVERSIÓN EN LA COMUNIDAD 2015 \$165 millones



- **19%** Fondos de Fideicomiso de la Comunidad
- **17%** Desarrollo Económico e Infraestructura
- **15%** Salud, Seguridad y Medio Ambiente
- **14%** Educación y Capacitación
- **12%** Administración
- **23%** Otros*

* Incluye artes, cultura, patrimonio, reasentamiento y programas de empleo como Donaciones Equivalentes y United Way.

incluidos casos del año anterior. Tres casos continuaron en proceso al final del año. Casos del IMC relacionados con reasentamiento comunitario, daño a la propiedad y empleo.

INVERSIÓN EN LA COMUNIDAD

La estrategia de inversión comunitaria de Freeport-McMoRan aborda las necesidades de mayor prioridad y promueve la capacidad local para sostener a las comunidades tras el cierre de faenas. Nuestros criterios de inversión social son un conjunto de pautas diseñadas para asegurar que los recursos se usen efectivamente para disminuir la dependencia que tiene la comunidad de nuestras operaciones y promover futuros sustentables.

Además de inversión comunitaria directa de parte de las operaciones y corporativa de parte de la Fundación Freeport-McMoRan, hemos establecido fondos fideicomisos comunitarios o fondos sociales en Chile, la República Democrática del Congo, Indonesia, Perú y los EE.UU. Estas fundaciones son manejadas por miembros de la comunidad quienes determinan la asignación de los fondos a programas que se enfocan en la educación, salud y desarrollo económico.

FONDOS DE FIDEICOMISO DE LA COMUNIDAD

(MM de US\$)	El año comenzado	Contribuciones de 2015	Contribuciones por 2015
Fondo PTFI (Indonesia)	1996	\$ 27,0	\$ 660,0
Fundación Freeport-McMoRan (EE.UU./Internacional)	2007 ^a	\$ 13,5	\$ 109,0
Asociación Civil de Cerro Verde (Perú)	2008	–	\$ 132,0 ^c
Asociación Civil de Cerro Verde (Perú)	2009	\$ 3,7	\$ 23,6
Fondos de Inversión Social en Norteamérica (AZ, CO, NM)	2009 ^b	\$ 2,6	\$ 11,2
Fundación Freeport-McMoRan (Chile)	2013	\$ 1,8	\$ 3,3

Nota: Los montos excluyen los gastos sociales de los presupuestos operacionales

a. Existían dos fundaciones separadas antes de la adquisición de Phelps Dodge en 2007. Los totales informados solamente reflejaban el periodo de tiempo desde la adquisición en adelante (2007-2015) cuando todos los recursos estaban combinados.

b. En 2009, existía un Fondo de Inversión Comunitaria. Se establecieron uno a dos fondos cada año desde entonces, con seis en total al 2013.

c. Desde 2008-2011, Cerro Verde contribuyó con \$132 millones a la Asociación Civil Cerro Verde. La asociación administra estas contribuciones para proyectos en la Región de Arequipa, que van desde educación hasta infraestructura básica.



El programa Gerbang Emas (Puerta Dorada), implementado por PTFI y la Regencia Mimika, promueve la participación de la comunidad indígena en cooperativas agrícolas. Como parte del programa, más de 300 agricultores locales cultivan y comercializan cacao, café y cocos.

Durante 2015, continuamos nuestro apoyo al mejoramiento en la educación de ciencia, tecnología, ingeniería y matemáticas (STEM por sus siglas en inglés) a través de iniciativas de desarrollo y retención de profesores, programas para estimular el interés de los estudiantes y esfuerzos por reforzar sistemas de educación STEM. Lanzamos una iniciativa en los EE.UU. específicamente destinada al desarrollo profesional para profesores de matemáticas de escuelas básicas y de enseñanza media en distritos escolares rurales cerca de nuestras operaciones para aumentar su conocimiento de los contenidos y confianza en la enseñanza de matemáticas de modo que los estudiantes puedan dominar conceptos centrales de la matemática en octavo grado. También invertimos de manera significativa en programas de educación superior que entrenaban estudiantes en sus oficios, así como programas de graduados de cuatro años relacionados con nuestras necesidades de negocios. Nuestro enfoque en STEM está en línea con los requerimientos técnicos a largo plazo de nuestro negocio, así como oportunidades de educación ambiental al aire libre cerca de la mayoría de nuestras operaciones.

También hemos avanzado en nuestras inversiones en programas de empoderamiento económico de las mujeres, como el programa “DreamBuilder—Creador de Negocios para Mujeres,” un programa en línea de capacitación en habilidades de emprendimiento que ha llegado a más de 11.460 mujeres en 47 países en todo el mundo a través de una red de 75 socios en terreno. De las mujeres inscritas, 94 por ciento son de países en nuestra área de enfoque de América



El Fondo Comunitario Social de TFM se involucra con un Foro de Grupos de Interés formal compuesto por líderes comunitarios quienes dan prioridad a las necesidades de sustentabilidad locales. En la foto, la Secretaria y Grupo de trabajo en Educación del Foro discuten un programa de alfabetización para mujeres a implementarse en el pueblo de Tenke.

Latina y Norteamérica y 6 por ciento son de otras partes del mundo. La evaluación de impacto de graduados en el periodo de un año después de la graduación indicaron que 92 por ciento aumentó las ventas, 44 por ciento contrató nuevos empleados y 66 por ciento pagaron ellos mismos un salario versus solo el 18 por ciento que lo hicieron antes de participar en el programa. Otras iniciativas de empoderamiento incluyeron un programa de capacitación agrícola en la República Democrática del Congo en sociedad con Women for Women International, así como las clínicas de la madre y el niño de PTFI.

POBLACIÓN INDÍGENA

Nuestro compromiso con la comunidad y objetivos de inversión local están significativamente centrados en los pueblos indígenas en Papúa, Indonesia; Nativos Norteamericanos en Estados Unidos; y las comunidades indígenas de Alto El Loa en Chile. A través de involucramiento con la comunidad, la promoción cultural y proyectos de preservación, así como también programas de capacitación y desarrollo, buscamos abordar las necesidades, culturas y costumbres de los pueblos indígenas cerca de nuestras operaciones. El involucramiento con grupos enfocados en los derechos de los pueblos indígenas a nivel local, nacional e internacional también es importante para compartir la información en ambos sentidos respecto a los intereses de los pueblos indígenas en distintas geografías.

PTFI se ha involucrado con tribus indígenas de Papúa por décadas, incluidos numerosos acuerdos para promover la capacitación de la fuerza laboral, salud, educación y desarrollo de infraestructura básica. El deseo de los indígenas de Papúa de preservar la herencia cultural es compartido por PTFI y demostrado a través del apoyo a festivales culturales y libros que documentan la condición única social de las tribus Amungme y Kamoro. En 2015, PTFI continuó evaluando la efectividad de opciones alternativas para los miembros de la comunidad Kamoro cuyas rutas de transporte en el estuario son impactadas por la sedimentación asociada con el sistema de manejo controlado de relaves ribereños. Se identificaron como medidas adicionales de mitigación durante el año la provisión de botes de menor tamaño, además de embarcaciones de 50 pasajeros, para dar flexibilidad a la ruta así como programas adicionales de desarrollo económico local.

En Chile, nuestra operación de El Abra cerca de Calama se involucra regularmente con 10 comunidades indígenas y la operación ha establecido un Acuerdo de Cooperación con la comunidad de Conchi Viejo cuyo pueblo está ubicado entre la planta y la mina y también con la comunidad de Taira. Durante el 2015, implementamos involucramiento adicional, formalizado, sistemas de evaluación y gestión para abordar de manera efectiva los impactos sociales y temas de desarrollo comunitario dentro del corredor que rodea la operación donde tenemos una futura oportunidad de expansión. Junto con la Fundación Freeport-McMoRan Chile para inversión social, aumentamos significativamente nuestro involucramiento con grupos de interés estratégicos y actividades de desarrollo comunitario en estas comunidades en el 2015.



Junto con la Thunderbird School of Business, Freeport-McMoRan patrocinó Project DreamCatcher, un programa diseñado para educar a mujeres Nativas Americanas en habilidades de negocios y emprendimiento. El programa juntaba a cada participante con un mentor para ayudar a proporcionar una perspectiva respecto a cómo manejar un negocio exitoso.

En los EE.UU. continuamos el involucramiento con nuestros socios tribales incluidas la Tribu Hualapai, Tribu Apache San Carlos, la Nación Tohono O'odham y la Tribu Apache White Mountain, invirtiendo más de \$2,7 millones en iniciativas de Nativos Americanos, incluido nuestro Instituto de Capacitación San Carlos. La educación fue identificada como un asunto prioritario para nuestras tribus socias y nuestro programa de Becas para Nativos Americanos otorgó 39 becas universitarias a estudiantes de tribus que están en institutos y universidades en los EE.UU. Se entregó apoyo adicional para el desarrollo de futuros líderes juveniles a la organización United National Indian Tribal Youth. A través de nuestro Fondo de Sociedad de Nativos Americanos financiamos nueve programas que incluían el programa de enriquecimiento veraniego GuVo Youth, el proyecto Himdag Ki: Exhibition Space Renovation y un programa de Empoderamiento de Ancianos. Además, en conjunto con Thunderbird School of Global Management, desarrollamos y fuimos anfitriones del Project DreamCatcher, un programa de entrenamiento de habilidades de negocios que dura una semana para mujeres emprendedoras de nuestras cuatro comunidades tribales socias. El programa involucró a 17 mujeres en cursos de *marketing*, planificación financiera y estrategia junto con tutoría integrada, orientación para establecer y lograr metas y coaching de negocios en línea después del programa.

REASENTAMIENTO DE LA COMUNIDAD EN TFM

TFM apunta a evitar o reducir el desplazamiento económico y físico. Sin embargo algún grado de desplazamiento de los hogares locales es inevitable a medida que nuevos depósitos de superficie se desarrollan en la concesión. TFM ha establecido políticas y procedimientos para reasentar y/o compensar a las Personas Afectadas por el Proyecto (PAPs por sus siglas en inglés) que son desplazadas. Estas políticas son definidas en el Marco de Trabajo de Acceso a la Tierra, Compensación y Política de Reasentamiento (LACRPF por sus siglas en inglés). El LACRPF, junto con los otros compromisos de TFM con las personas y comunidades desplazadas, fue desarrollado de acuerdo con las leyes de la República Democrática del Congo y el Estándar 5 de Desempeño de la Corporación Financiera Internacional (2012).

TFM sigue un proceso participativo de etapas múltiples, transparente y equitativo donde todos los Hogares Afectados por el Proyecto

(PAHs por sus siglas en inglés) son involucrados y compensados de manera justa para asegurar que los estándares de vida de los hogares desplazados se mejoren o al menos se restauren a las condiciones existentes antes del proyecto. Para cada nueva fase del plan de mina que necesite reasentamiento, TFM lleva a cabo una línea económica base y un censo y luego prepara un Plan de Acción de Reasentamiento (RAP por sus siglas en inglés). Cada uno de estos RAP específicos para un sitio identifican todos los hogares impactados económica y físicamente dentro de un área claramente definida. Estos impactos luego son mitigados a través de: (1) compensación en efectivo, (2) reemplazo de activos y (3) restauración de la subsistencia. Durante todo el proceso de reasentamiento, TFM se involucra con las PAPs a través de comités de consulta establecidos para cada comunidad de reasentamiento y a través de reuniones comunitarias más grandes. Estas reuniones proporcionan una oportunidad para revisar el proceso de reasentamiento, el cronograma y el sistema de compensación y para abordar cualquier pregunta y problema.

El proceso de reasentamiento asociado al Proyecto Óxido se inició en 2014 y continuó durante todo el 2015, con un enfoque particular en la compensación y reasentamiento físico de la comunidad Bloc Mitumba ubicada cerca del área minera Fungurume Hills y del pueblo de Fungurume. En base al EISA del Proyecto Óxido y siguiendo las pautas descritas en el LACRPF de TFM, se hizo un RAP específico para el desplazamiento físico y económico de Bloc Mitumba y el área adyacente al norte de la comunidad. El reasentamiento físico comenzó en 2014 y continuó durante todo el 2015, con 145 hogares reubicados en nuevas viviendas en el nuevo sitio New Mitumba al sur de Tenke.

El reasentamiento auto-asistido (ASR por sus siglas en inglés) se introdujo en el 2014 para aquellas personas con derecho a vivienda de reasentamiento según el RAP de Mitumba-Fungurume Hills. El ASR respondió al carácter más urbano y altamente transicional de la comunidad de Mitumba y aumentó el rango de opciones disponibles para los hogares elegibles. De acuerdo a esta opción, los PAH elegibles pueden escoger su propia ubicación para la vivienda de reemplazo. De los 180 hogares que seleccionaron ASR, 74 se mudaron a residencias adquiridas en forma privada en Fungurume, Lubumbashi, Likasi y Kolwezi en el 2015. Estos hogares reciben apoyo directo a través del proceso ASR para asegurar que sus casas sean construidas y mejoradas a un estándar aceptable y con seguridad de la tenencia. Si bien el reasentamiento en el sitio de New Mitumba terminó en 2015, el ASR continuará en el 2016 para el resto de los 106 PAHs. El RAP de Mitumba-Fungurume Hills impacta a un total de 1.248 PAHs, de los cuales 325 son viviendas con derecho a reasentamiento. Con un hogar promedio de cinco personas, el RAP de Mitumba-Fungurume Hills impacta aproximadamente a 6.000 personas.

La diversificación del programa de restauración de subsistencia de TFM se adelantó en el 2015 para responder al carácter más urbano y altamente transitorio de la comunidad de Mitumba, permitiendo a las PAP elegir entre paquetes de restauración de subsistencia agrícola y no agrícola. El último consiste en un *kit* pertinente al conjunto de habilidades respectivas de cada hogar y las estrategias de subsistencia preferidas, incluido el entrenamiento, becas en efectivo y apoyo directo. Dependiendo de sus habilidades e intereses, los *kits*



Como parte de su Marco de Trabajo de Acceso a la Tierra, Compensación y Política de Reasentamiento, TFM compensa a personas afectadas por el proyecto para asegurar que sus estándares de vida sean restaurados a las condiciones existentes antes del proyecto o se mejoren. Arriba, una ONG local socia realiza capacitación de habilidades básicas y enseñanza lectura, escritura y habilidades matemáticas a los residentes de New Mitumba.

de principiante están personalizados para hacer partir o reforzar las actividades de subsistencia tales como sastrería, albañilería, carpintería u otros negocios locales viables.

La capacitación de cómo hacer negocios, lanzada por una ONG socia local en el 2015 para apoyar a los PAH que seleccionaron los paquetes de restauración de subsistencia no agrícola, incluye entrenamiento en las habilidades de emprendimiento básicas tales como llevar a cabo encuestas de mercado, hacer borradores de planes de negocios, contabilidad básica, abastecimiento y control de inventario. Al finalizar la capacitación y obtener la aprobación del plan de negocios, los participantes tienen derecho a un capital semilla para el desarrollo de su negocio. Los miembros de cada hogar físicamente impactado, de acuerdo al RAP de Mitumba-Fungurume Hills, fueron invitados a inscribirse en un programa de entrenamiento de habilidades básicas. Este entrenamiento de 12 meses incluye capacitación numérica y alfabetización, así como también entrenamiento básico en temas financieros como la creación de un presupuesto doméstico, el uso de cuentas bancarias y otros servicios financieros.

El monitoreo cercano de los hogares reasentados continúa durante y después del reasentamiento para hacer seguimiento de la efectividad del programa y el bienestar de los hogares incluidos en el programa. El programa de reasentamiento de TFM pasa por una revisión anual hecha por un tercero. La revisión del 2015 notó que el proceso de reasentamiento fue bien manejado y que apoyó los esfuerzos de TFM por diversificar su programa de restauración de subsistencia. Se pudo observar que el proceso ASR mostraba signos iniciales de éxito, aumentando la independencia entre los PAHs aunque requería bastante personal y supervisión de la gestión para asegurar su efectividad.

SALUD PÚBLICA

La malaria, VIH/SIDA y tuberculosis (TB) son enfermedades infecciosas graves que impactan a las comunidades cercanas a nuestras operaciones en Indonesia y la República Democrática del Congo, incluidos miembros de nuestra fuerza laboral. En coordinación con los gobiernos locales y las ONG, dedicamos recursos significativos para ayudar a las comunidades y los gobiernos a reducir los riesgos de salud pública.

Minera Tenke Fungurume

Antes que TFM comenzara el desarrollo del proyecto y las operaciones, la malaria era por lejos la mayor causa de morbilidad en el área de la concesión y significaba una enorme carga social y económica para la población local. Como resultado, TFM implementa un programa integrado de control de malaria para proteger a los empleados y la comunidad local en su área del proyecto – el primero de su tipo en la República Democrática del Congo. Un programa puertas adentro de fumigación residual dirigido a viviendas en la concesión y más de 113.000 estructuras residenciales fueron fumigadas durante la temporada de lluvias 2014-15. En 2015, se diagnosticaron y trataron 683 casos de malaria en total en la fuerza laboral, representando una reducción general en la incidencia total de malaria en la fuerza laboral del 51 por ciento desde el inicio del programa en el 2008.

TFM continúa invirtiendo en proyectos para mejorar la salud y los estándares de vida a través de acceso mejorado a agua limpia, instalaciones sanitarias e higiene. TFM ha construido 123 pozos incluidos cuatro pozos nuevos desarrollados por el Fondo Social en el 2015 ubicados a lo largo del camino Lukotola-Katobangila. Los pozos son manejados por comités locales entrenados en el manejo de agua que cobran tarifas por uso con el retorno generado por el agua, que es utilizado para compensar a los encargados de la reparación que hacen el mantenimiento de los pozos. TFM está trabajando en colaboración con el Servicio Nacional de Hidrología Rural (SNHR por sus siglas en inglés), la Zona de Salud de Fungurume (FHZ por sus siglas en inglés) y las comunidades locales para promover la auto-gestión de los pozos por parte de la comunidad. En 2015, TFM expandió la distribución de agua en las dos principales áreas urbanas, incluidas cinco estaciones de agua adicionales en el sistema de distribución del pueblo de Fungurume en rápido crecimiento. En Tenke, el Fondo Comunitario Social de TFM financió la implementación de tres nuevas estaciones de agua en la red existente. Para complementar el programa de agua limpia de TFM y en apoyo a la iniciativa del Ministerio Nacional de Salud para “Villas y Escuelas Limpias”, desde 2010 TFM ha apoyado la implementación del “Programa de Villa Limpia”. Durante el 2015, 59 comunidades de la concesión han sido certificadas y mantuvieron su estatus de villa limpia.

El cólera es una constante preocupación prioritaria de salud para TFM. Durante el 2015, se informaron cuatro casos de cólera importados desde el exterior de la concesión. Trabajando de cerca con la FHZ en un esfuerzo de preparación para un brote de cólera, TFM proporcionó pruebas de diagnóstico de cólera y transportó kits de tratamiento y prevención desde Lubumbashi a Fungurume para la FHZ. No se informaron casos de cólera que fueran contraídos localmente desde dentro de la concesión de TFM en 2015 y los cuatro casos importados se controlaron sin transmisión en curso. Este es un testimonio del éxito de la conciencia local y la gestión de esfuerzos. Debido al alto riesgo de cólera en la región y los brotes recurrentes, continuarán las campañas de monitoreo y concientización.



PTFI proporciona a las comunidades indígenas costeras al este de su área de proyecto una clínica médica itinerante. El servicio ha sido implementado en parte debido a la sedimentación de relaves que impide a las áreas de los costados acceso al agua para el pueblo de Timika

PT Freeport Indonesia

La Provincia de Papúa, incluida la Regencia de Mimika donde opera PTFI, tiene las tasas más altas de prevalencia de malaria en Indonesia. En casi todas las comunidades locales cerca de nuestras operaciones, la infección por malaria es la mayor causa individual de morbilidad y hospitalización. Hacer frente con el continuo y rápido crecimiento y desarrollo de la población es uno de los mayores desafíos que afectan la reducción de la malaria en Papúa. Dado el importante riesgo para la salud tanto de los empleados de PTFI como para las comunidades locales de los alrededores, PTFI implementa un programa integral de control de la malaria.

Un enfoque integrado en el control de la transmisión de la malaria focalizado específicamente en áreas más urbanizadas de Timika es crítico para el éxito en la reducción de la malaria. A principios del 2013, en colaboración con la Organización de Desarrollo Comunitario de Amungme y Kamoro (LPMK por sus siglas en inglés) y el gobierno local, PTFI estableció el Centro de Malaria de Mimika bajo el cual opera el Programa de Control de Malaria de Timika (TMCP por sus siglas en inglés). El TMCP coordina todas las actividades de prevención de la malaria como la fumigación residual puertas adentro con insecticidas en casas y en la distribución de mosquiteros para camas entre empleados de PTFI, familias y comunidades locales con cobertura. El TMCP ha tenido como resultado importantes mejoras en términos de cobertura, coordinación, así como también vigilancia y reporte de los datos sobre la malaria. La cobertura del programa de fumigación residencial ha aumentado como resultado de que el TMCP se expandiera más allá del área de cobertura original. En 2015, aproximadamente 37.000 casas fueron fumigadas, casi un 28 por ciento más que el año anterior.

En 2015, aproximadamente 6.600 casos de malaria comunitaria fueron detectados y tratados en las tres clínicas de salud primaria comunitarias apoyadas por PTFI, una disminución del 68 por ciento en comparación con los dos años anteriores. Debido a que la resistencia a múltiples drogas en los parásitos de la malaria es un problema importante en Papúa, todos los casos de malaria detectados son tratados con una combinación de drogas de artemisinina altamente efectivas.

PEQUEÑA MINERÍA

Los mineros artesanales y de pequeña escala, muchos de los cuales operan en forma ilegal, tienen equipamiento y experiencia limitada para trabajar en condiciones peligrosas y pueden crear impactos sociales y ambientales, así como también poner en riesgo su propia salud y seguridad. Estamos atentos a las preocupaciones de los grupos de interés y de los participantes de la cadena de valor de los minerales respecto al suministro responsable de metales, con enfoque en los potenciales y reales impactos sobre los derechos humanos asociados con la minería artesanal no regulada e ilegal. Reconocemos que ninguna solución individual abordará por completo este problema mientras que culturalmente se aprecie la minería artesanal, exista desempleo, pobreza y compradores de productos ilegales. Sin embargo, creemos que es esencial un enfoque múltiple sectorial que incluya la gestión de riesgos de seguridad, cooperación con el gobierno, involucramiento de los grupos de interés y desarrollo socioeconómico para subsistencias alternativas.

PT Freeport Indonesia

PTFI usa gestión controlada de relaves ribereños para transportar relaves y otros sedimentos a un área designada en las tierras bajas y la zona costera llamada el Área de Depósito Modificada (ModADA). Miles de mineros ilegales artesanales y de pequeña escala lavan el oro en el sistema fluvial de Otomona (aguas abajo de la concentradora), dentro del área del proyecto. Los mineros artesanales incluyen a miembros de la comunidad local, pero la mayoría viene de fuera de la región.

Un reciente aumento de campamentos de lavadores de minerales en las tierras bajas ha presentado desafíos con la mantención del dique y otros movimientos de tierra asociados con el manejo del área de depósito de relaves diseñada mediante ingeniería. Las operaciones en las tierras bajas de PTFI y los equipos comunitarios se coordinan regularmente para determinar estrategias para el involucramiento efectivo con las personas que lavan minerales en base a la ubicación y tiempo de los planes operacionales. Esta coordinación es importante para ayudar a reducir el potencial de incidentes de seguridad que afectan a peatones. Por ejemplo, se han instalado áreas de cruce exclusivas para peatones a lo largo del dique para permitir que los lavadores de minerales caminen en forma segura desde el área de depósito a sus asentamientos. Esta coordinación también ha ayudado a abordar los potenciales conflictos asociados con los asentamientos ilegales y el área necesaria para mantener el sistema en las tierras bajas.

El uso potencial de mercurio por parte de los lavadores ilegales de oro es una preocupación. PTFI monitorea regularmente el uso de mercurio a través de programas rutinarios de monitoreo ambiental y no se ha detectado mercurio en niveles superiores a los naturales en el ecosistema del estuario. PTFI mantiene un sistema de monitoreo continuo de mercurio en el aire en la ciudad de Timika. Desde 2010, se sigue detectando niveles elevados de mercurio en partes de la ciudad, donde se localizan tiendas de oro. Gracias a estos sistemas de supervisión y la extensión educacional, PTFI considera que el riesgo del uso de mercurio en el sistema fluvial se ha reducido



Vista aérea de las terrazas del dique y los campamentos de lavadores en la parte montañosa del área del proyecto de PTFI.

considerablemente. Los Funcionarios de Enlace Comunitario (CLO) se encuentran en terreno para socializar los riesgos que existen para la salud y seguridad en el lavado de oro artesanal.

PTFI continuó trabajando con un tercero en el 2015 para apoyar los esfuerzos de involucramiento de grupos de interés con los lavadores ilegales de oro. Esta organización ha llevado a cabo una actualización del levantamiento de línea base del 2012 del lavado en las áreas de tierras bajas y tierras altas. Dada la sensibilidad de la minería artesanal ilegal de acuerdo a la ley indonesia y los riesgos asociados, PTFI reconoce la importancia de un tercero neutral para ayudar a establecer una mejor recolección de información y comunicación en ambos sentidos.

En 2015, el Departamento de Relaciones Gubernamentales de PTFI lideró la coordinación sobre lavado ilegal con el gobierno local (Provincial y Regencia) y el aparato de seguridad del gobierno anfitrión a través de un foro con múltiples grupos de interés llamado Foro Komunikasi Bersama (FKB). Esta coordinación comenzó después del incidente fatal de seguridad en el área de Utikini Lama en enero de 2015 (ver descripción del incidente en nuestro Informe de Principios Voluntarios de Seguridad y Derechos Humanos 2015 al Plenario en nuestro sitio web). El FKB tiene la tarea de abordar la minería artesanal desde la perspectiva de las regulaciones indonesias, seguridad y protección industrial y potenciales programas de subsistencia alternativa para los lavadores. PTFI también está trabajando con el gobierno local y las instituciones pertinentes para encontrar modos de subsistencia alternativos. Para los miembros de la comunidad local, los programas de desarrollo económico con base en la villa, incluidas las cooperativas de café y cacao, son oportunidades actuales.

Minera Tenke Fungurume

La minería artesanal se extiende a través de todas las regiones mineras de la República Democrática del Congo y es legal, excepto en concesiones mineras industriales privadas, como la de TFM donde la actividad es ilegal. La minería ilegal en la concesión de TFM sigue siendo un riesgo importante para la seguridad, en parte debido a la alta calidad del mineral, la proximidad de las áreas de trabajo a las poblaciones cercanas y la falta de actividades económicas. Algunos estudios indican también que, en muchos casos, las actividades mineras ilegales son culturalmente parte del paso a la adultez para los varones.

Además de las medidas de seguridad que hemos establecido, estamos abordando el problema a través de una combinación de capacitación permanente en los Principios Voluntarios, involucramiento con el consejo de seguridad de la comunidad local e inversión en programas de desarrollo económico para promover el crecimiento a largo plazo y modos alternativos de subsistencia en la comunidad.

Los mayores riesgos que surgen de la minería artesanal ilegal siguen siendo la seguridad y la protección industrial de nuestros empleados, la población local y los oficiales de policía. Los mineros artesanales no usan elementos de protección e ingresan a rajos activos de TFM o bien a sectores de acopio y botaderos de lastre, o excavan galerías subterráneas y túneles para acceder a depósitos de mineral en áreas no activas de la concesión. Los mineros ilegales típicamente ingresan a zonas mineras en grandes grupos de 200 a 300 individuos y trabajan en grupos de aproximadamente 15 a 20 individuos.

Las condiciones de trabajo en zonas de minería artesanal son peligrosas y los riesgos de deslizamientos de tierra y colapso de piques o que los mineros queden sepultados, son particularmente altos durante la temporada de lluvias. En 2015, 10 mineros ilegales murieron en cuatro incidentes de colapso de túneles o inestabilidades geotécnicas. TFM sospecha que podría haber más casos de fatalidades de mineros artesanales ilegales, pero no son informados a TFM o a las autoridades locales debido a la naturaleza ilegal de la actividad y al temor de ser arrestados o a que se cierre el acceso a los depósitos abiertos y túneles. En áreas de minería activa, los riesgos para los mineros ilegales incluyen lesiones o muerte producto de tronaduras, ser golpeados por maquinaria pesada o quedar sepultados en los túneles durante la construcción de la mina y las operaciones.

TFM continuó asociada con la organización sin fines de lucro Search for Common Ground en el 2015 para abordar los determinantes del conflicto en la comunidad local, incluida la minería ilegal, a través de un programa de comunicación e involucramiento. A través de esta sociedad, se usó teatro participativo para promover el diálogo sobre asuntos relacionados con la minería ilegal para llegar a más de 5000 personas con 20 funciones en villas en toda la concesión. Estas funciones ayudaron a entender los impactos negativos de la minería ilegal en la comunidad, como por ejemplo el aumento de la violencia. Asimismo instaron a los miembros de la comunidad para que desarrollaran soluciones a problemas subyacentes, como las limitadas oportunidades para los jóvenes.

La Compañía continúa involucrándose con las autoridades de la República Democrática del Congo para operar medidas de control en los puntos de entrada y salida de la concesión y prohibir envíos de mineral ilegal e para implementar monitoreo de seguridad móvil. Funcionarios de Enlace Comunitario de TFM realizan campañas de concientización para educar a la comunidad respecto a los riesgos asociados con la minería artesanal. La estrategia a largo plazo de TFM continúa apoyando el desarrollo económico y la creación de trabajo en la región con el fin de proporcionar a las comunidades otras oportunidades de generación de ingresos, aunque la efectividad de estos programas está restringida por los altos niveles de afluencia de población.



La Política Medioambiental de Freeport-McMoRan se basa en nuestro objetivo de cumplir las leyes y reglamentos y en minimizar los impactos ambientales utilizando estrategias de gestión de riesgos basadas en datos científicamente comprobados. Es necesario que como Compañía revisemos y tengamos en cuenta los efectos ambientales de cada actividad, ya sea la exploración de nuevos yacimientos, la extracción de minerales o el procesamiento de los mismos, y que planifiquemos y realicemos el diseño, desarrollo, operación y cierre de cada instalación, de manera de optimizar el uso económico de los recursos y reducir los efectos ambientales negativos.

Todas nuestras operaciones mineras y de procesamiento de minerales mantienen al día los Sistemas de Gestión Ambiental (EMS) certificados de acuerdo con las normas ISO 14001, que son auditados de manera independiente todos los años. Como parte de los Sistemas de Gestión Ambiental, al momento de comenzar a trabajar todos los empleados recién contratados y contratistas reciben capacitación en conciencia ambiental en las áreas correspondientes incluido el manejo de productos químicos, manejo de residuos, prevención y respuesta a derrames. Además de entrenamiento específico para el trabajo, los miembros de la fuerza laboral reciben capacitación ambiental una vez al año. Durante 2015, se completaron las auditorías ambientales internas en 12 operaciones, y nuestras instalaciones han sido inspeccionadas rutinariamente por los organismos reguladores. Desde 1996, y cada tres años, se ha llevado a cabo una auditoría ambiental independiente en PTFI, y el resumen ejecutivo y recomendaciones de la auditoría de 2014 son publicadas en nuestro sitio web. Todas las operaciones cuentan con programas de acciones correctivas relacionadas con los objetivos globales de los EMS.

Cuando las operaciones han recibido una notificación por violación ambiental de parte de una agencia reguladora como se muestra en la tabla a continuación, las notificaciones típicamente han involucrado excesos menores respecto de las condiciones del permiso u otras violaciones de mantención de registros que no tienen impactos ambientales o bien son mínimos. Las notificaciones también se han recibido después de derrames o fugas relacionadas con polvo de relaves o impactos al agua. Donde nuestras operaciones han sido evaluadas para fines de aplicación de sanciones, éstas suelen ser individualmente de menos de \$100.000.

GESTIÓN DE LA ENERGÍA

Nuestras operaciones cupríferas necesitan una importante cantidad de insumos energéticos, principalmente diésel, compra de electricidad, carbón y gas natural, la mayor parte de los cuales se obtiene de terceros bajo contratos de largo plazo. La energía representó aproximadamente el 17 por ciento de nuestros costos consolidados de producción de cobre durante el 2015.

Nuestras emisiones totales de gases de efecto invernadero (GHG por sus siglas en inglés) a nivel mundial, medidas como emisiones equivalentes a dióxido de carbono, fueron aproximadamente 10,6 millones de toneladas métricas divididas entre emisiones directas (57 por ciento) e indirectas (43 por ciento) para el año 2015. El aumento en comparación con el 2014 se atribuyó al término del proyecto de expansión de Cerro Verde, un aumento en la producción de PTFI, el nuevo molino de Morenci que está operando por un año completo y al nuevo molino que entra en operación en Cerro Verde en el cuarto trimestre. Las emisiones indirectas son básicamente aquellas que son generadas por nuestros proveedores de electricidad. En 2015, aproximadamente el 67 por ciento de la energía que adquirimos provenía de fuentes con bajo contenido de carbono, incluidos el gas natural o energías renovables.



La energía gravitacional potencial asociada con el descenso de 470 metros de la correa transportadora de El Abra es mayor que la energía requerida para energizar la propia correa. Como resultado, durante su frenado se producen cinco megawatts de electricidad, los que se usan en la operación.

INDICADORES DE CUMPLIMIENTO AMBIENTAL

	2011	2012	2013	2014	2015
Derrames o escapes detectables de sustancias químicas peligrosas o tóxicas	11	12	16	14	13
Avisos de violaciones relacionadas con excesos, derrames, escapes u otros temas de cumplimiento	6	4	10	11	2
Sanciones Ambientales (en US\$)*	\$75.000	\$47.369	\$80.362	\$123.745	\$43.000

* Las sanciones suelen pagarse en períodos posteriores al año del evento ambiental y/o su acción coercitiva.



Nuestras emisiones directas se derivan principalmente de la combustión de combustible en camiones de extracción, seguidas de la combustión de combustibles para proporcionar energía para la tostación, fundición y otros procesos. La mayor parte de nuestras actividades mineras se desarrolla en minas a cielo abierto y cuando éstas maduran, aumenta la longitud del camino de acarreo y los camiones deben transportar el mineral a lo largo de distancias adicionales hasta las instalaciones de procesamiento. Mientras la cantidad de residuos transportados fluctúa año tras año, las distancias del trayecto también aumentan. Cuando las necesidades del mercado requieren de la extracción y el procesamiento de un mineral de más baja ley, los camiones mineros deben transportar más material por libra de metal procesado.

Los procesos que consumen más energía en nuestras instalaciones son la trituración, la concentración, el bombeo y la electro obtención. Hemos logrado mejoras significativas en eficiencia energética con nuestras nuevas instalaciones de procesamiento, incluidas nuevas plantas concentradoras en Morenci y Cerro Verde. La expansión de la concentradora en Cerro Verde, por ejemplo, incluye un circuito de Rodillo de Molienda a Alta Presión que es aproximadamente 40 por ciento más eficiente en términos de energía que un circuito de Molino Semi-Autógeno tradicional. TFM también está utilizando 14 megawatts de electricidad producida a partir de la cogeneración en sus dos plantas de ácido y está terminando la restauración de cuatro turbinas hidroeléctricas en la región.

Continuamos invirtiendo anualmente en investigación y desarrollo relacionado con energía a través de nuestro centro tecnológico, grupos de servicios técnicos y de mejoramiento operacional. Participamos en programas de eficiencia de demanda de servicios y apoyamos estándares de energía renovable cuando es factible, como por ejemplo proporcionando propiedades relacionadas con la minería para generación de energía solar.

Actualmente, nuestras operaciones mineras no están ubicadas en jurisdicciones donde exista un costo directo asociado a nuestras

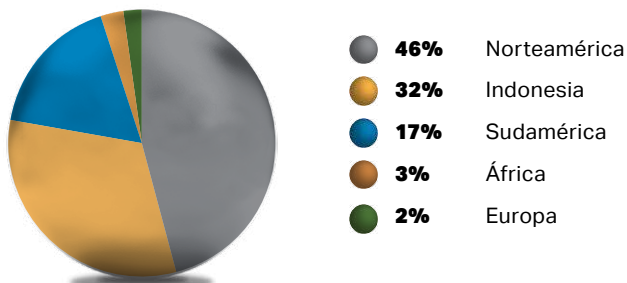


La expansión de la concentradora de Cerro Verde incluye un circuito de Rodillo de Molienda de Alta Presión que es aproximadamente 40 por ciento más eficiente en términos de energía que un circuito de Molino Semi-Autógeno tradicional. El proyecto triplicó las instalaciones de la concentradora de 120.000 toneladas métricas de mineral por día a 360.000.

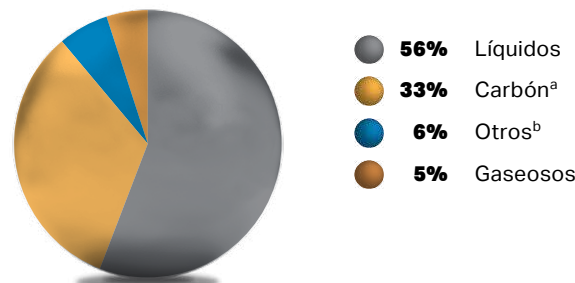
emisiones de GHG. A medida que los países implementan programas para cumplir los objetivos que se derivan del acuerdo COP 21, a partir de una perspectiva de mediano a largo plazo podríamos experimentar mayores costos relacionados con los cambios en las fuentes de energía y las emisiones de gases efecto invernadero (GHG por sus siglas en inglés), de nuestras operaciones mineras. Además, el costo de la electricidad y de otros insumos que compramos puede aumentar si nuestros proveedores incurren en costos incrementados por la reglamentación de sus emisiones de GHG. Hemos modelado un impuesto hipotético al carbono de \$50 por tonelada métrica sobre el total de nuestras emisiones de GHG (Alcance I y II), asociadas a nuestras minas de cobre en todo el mundo. El aumento hipotético en los costos de operación asociados no requeriría hacer cambios en el plan de operaciones, puesto que es similar a posibles fluctuaciones en las leyes del mineral extraído. La aplicación de este modelo a nuestro perfil de emisiones proyectado y planes de producción de cobre a cinco años no altera nuestros planes de operación actuales.

Hemos recibido verificación externa de nuestro inventario de emisiones de GHG para los años 2007-2015.

EMISIONES TOTALES (ALCANCE I Y ALCANCE II) EQUIVALENTES DE DIÓXIDO DE CARBONO 2015
Por Región



EMISIONES DIRECTAS (ALCANCE I) EQUIVALENTES DE DIÓXIDO DE CARBONO 2015
Por Tipo de Combustible



a. Asociados a la central eléctrica autónoma a carbón en PTFI.

b. Emisiones de procesos en los cuales no hay consumo de energía, incluida la lixiviación de mineral con contenido de calcita, fabricación de cal, remoción de hierro y refrigerantes.

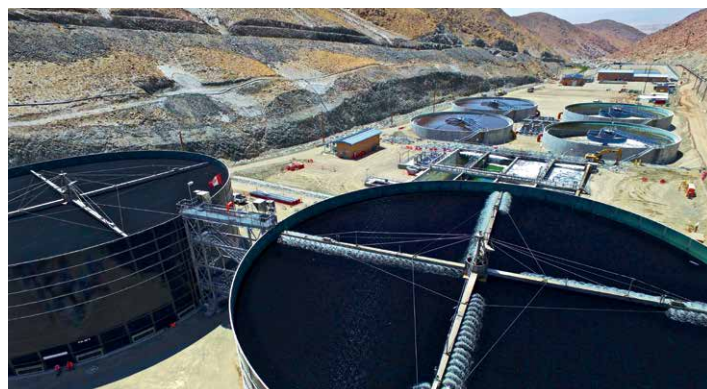


SUMINISTRO Y GESTIÓN DE AGUA

Reconocemos la importancia de ser responsables en el manejo de recursos hídricos en todas nuestras operaciones mineras tanto en zonas áridas como húmedas. Nuestras operaciones mineras requieren el uso de grandes cantidades de agua durante la extracción y el procesamiento de minerales, y la mayoría de las ubicadas en América del Norte y América del Sur se encuentran en regiones áridas.

Utilizamos aproximadamente 1.460 millones de metros cúbicos de agua durante los procesos que contempló la operación en 2015, de los cuales alrededor del 80 por ciento correspondió a agua reciclada. La mayor parte de nuestra agua reciclada proviene de captación de agua recuperada en instalaciones de almacenamiento de relaves y canchas de lixiviación. Las operaciones mineras en regiones con escasez de agua mantienen modelos hídricos basados en las operaciones con el objetivo de comprender mejor sus usos e identificar oportunidades de reciclaje y pérdidas operacionales, como es el caso de la evaporación. A través de este proceso hemos identificado prácticas operacionales adicionales, en las que se está usando agua reciclada que no fue cuantificada en informes anteriores, la cual a su vez ha contribuido al aumento general del porcentaje de uso total de agua reciclada.

La Compañía mantiene un programa global de manejo hídrico diseñado para (1) apoyar la producción de metal mediante el suministro del agua requerida para las operaciones de proceso; (2) minimizar los riesgos de suministro de agua y almacenamiento de la misma asociados con las condiciones operacionales, climáticas, sociales, regulatorias y ambientales; (3) minimizar los costos asociados con la adquisición y distribución de agua; (4) promover la innovación e implementar tecnología para el uso eficiente del agua. Los equipos de agua para operaciones, quienes reciben apoyo de expertos técnicos corporativos, trabajan para cumplir los objetivos específicos de la operación identificando y gestionando los recursos; comunicándose y coordinándose con los grupos de interés clave; monitoreando, manejando y analizando los datos hídricos; informando y dando cuenta del uso y consumo de agua; y desarrollando herramientas de pronóstico para apoyar las futuras condiciones y el cierre. Aunque los potenciales impactos físicos del cambio climático en nuestras operaciones son bastantes inciertos, las operaciones en regiones áridas también realizan una planificación anual del escenario para evaluar reducciones hipotéticas en el total de agua disponible y eventos hipotéticos de precipitaciones extremas.



La planta de tratamiento de aguas servidas recientemente encargada para la ciudad de Arequipa complementa los suministros de agua ya existentes para brindar apoyo a la expansión de Cerro Verde. Como resultado, está mejorando la calidad del agua en la región.

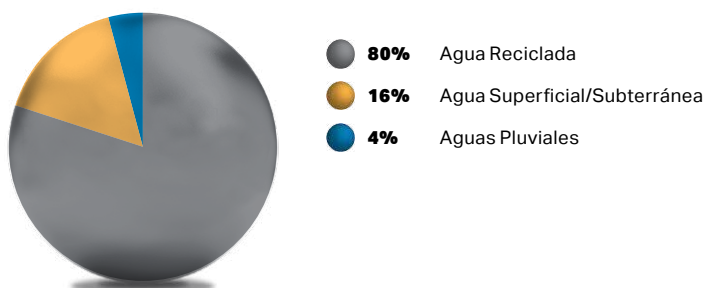
Nuestra gestión hídrica incluye identificar acciones que nos ayuden a adaptar nuestras operaciones a posible escasez de agua o al excedente de la misma.

En Perú y Chile, las comunidades han protestado contra los proyectos mineros debido a sus preocupaciones en cuanto a la competencia por los escasos recursos hídricos. Con apoyo local, estamos satisfechos de haber logrado tasas de operación a plena capacidad en la principal expansión de nuestra operación de minería de cobre Cerro Verde cerca de Arequipa – la segunda ciudad más grande de Perú. Debido a la falta de infraestructura adecuada para el tratamiento de aguas servidas en la ciudad, Cerro Verde financió el diseño y construcción de uno de los sistemas más avanzados de recolección de aguas servidas y plantas de tratamiento (WWTP por sus siglas en inglés) en el país a través de una sociedad pública/privada. La WWTP está diseñada para tratar aproximadamente 90 por ciento de las aguas residuales domésticas y descargas industriales de Arequipa que previamente iban a dar directamente al Río Chili. Cerro Verde ahora utilizará un promedio anual de 1 metro cúbico por segundo de las aguas residuales tratadas de la WWTP para apoyar el procesamiento adicional de mineral.

Durante el año 2015, la Compañía continuó almacenando suministros renovables de agua superficial en instalaciones de recarga subterráneas dentro de Arizona para futuros usos en el apoyo a las operaciones mineras existentes, en caso de sequía o para futuras expansiones de la mina. La Compañía también hizo un acuerdo con los agricultores del sur de Arizona para construir una tubería para traer agua renovable del Río Colorado a los campos agrícolas reduciendo la dependencia que tienen los agricultores del agua subterránea y al mismo tiempo proporcionar a la Compañía futuros créditos por suministro de agua renovable. Además, la Compañía, en conjunto con la Oficina de Rehabilitación, está cerca de completar un estudio ambiental que permitirá a la operación de Miami realizar un intercambio de agua en el año 2017 ya que la operación utiliza recursos hídricos renovables.

USO DEL AGUA SEGÚN FUENTE 2015

1.460 Millones de Metros Cúbicos





RELAVES Y ROCA ESTÉRIL

La roca estéril (incluido el sobrecosto) y los relaves que producimos representan nuestro mayor volumen de residuos. Gestionar el volumen de roca estéril y relaves que se produce en nuestras operaciones presenta significativos desafíos medioambientales, de seguridad y de ingeniería. En 2015, produjimos aproximadamente 349 millones y 215 millones de toneladas métricas de roca estéril y relaves, respectivamente. Los principales riesgos asociados a la gestión de pilas de roca estéril y relaves se relacionan con la estabilidad estructural, la geoquímica, la calidad del agua y la generación de polvo. La gestión de estos residuos está regulada en las jurisdicciones en donde operamos, y nuestros programas están diseñados para cumplir con las leyes nacionales, estatales y locales, contando con los permisos y los Estudios de Impacto Ambiental aprobados.

La falla del depósito de almacenamiento de relaves (TSF por sus siglas en inglés) en la mina Mount Polley, propiedad de Imperial Metals ubicada en la Columbia Británica, el 4 de agosto de 2004 y la falla del depósito de relaves propiedad de Samarco Mineração S.A. en Minas Gerais, Brasil, el 5 de noviembre de 2015, estuvieron entre las mayores descargas no planificadas de derrames en la historia, con importantes pérdidas de vidas, impactos ambientales e impactos en la licencia social. Las fallas llevaron a múltiples informes de investigación, actualizaciones de los reglamentos y actualizaciones de las guías de organizaciones profesionales. Nuestros expertos internos en relaves revisaron documentos disponibles, confirmando que nuestros procesos y sistemas están en línea con las recomendaciones pertinentes a disposición pública. El informe de la investigación independiente para la falla de Samarco, el informe de Revisión de Instalación de Depósito de Relaves del ICMM (que considera la guía de Gestión de Control Crítico de Salud y Seguridad del ICMM) y otros documentos están pendientes.

El objetivo de Freeport-McMoRan es tener cero fallas industriales de los depósitos de relaves. Tenemos un programa activo de manejo de relaves diseñado para avanzar en el mejoramiento continuo y la evaluación, actualmente operando en 19 depósitos de relaves y administrando 52 relaves que no están activos o que han sido completamente recuperados. En nuestra operación de Cerro Verde en Perú, terminamos la construcción y el comisionamiento del dique de partida del depósito



El nuevo depósito de relaves de Linga (arriba) y el depósito de relaves Enlozada en Cerro Verde son dos de los depósitos de relave más grandes en el sector minero a nivel global. Ambos fueron diseñados y construidos para soportar un terremoto de hasta magnitud 9.0 y una Máxima Inundación Probable.

de relaves Linga, con una capacidad neta de aproximadamente 2.000 millones de toneladas métricas de material. También comisionamos el dique de partida de Morenci en Arizona, aumentando la capacidad de almacenamiento de relaves en aproximadamente 568 millones de toneladas métricas.

A nivel operacional, la estabilidad del depósito de relaves es manejada por ingenieros internos calificados, con diseño, análisis y revisión por parte del Registro de Ingenieros, que son calificados y externos (EoRs por sus siglas en inglés). Seguimos protocolos operacionales establecidos, de mantenimiento y comunicación. También inspeccionamos y monitoreamos regularmente las tendencias del nivel freático, planes de depósito y adherencia a las buenas prácticas operacionales de construcción, controles de manejo de agua, manejo de la infiltración, sistemas de decantación y otros componentes de estabilidad. Además, revisamos periódicamente las condiciones tal y como ha sido construido in situ, aplicando programas de pruebas geotécnicas en terreno y en laboratorio.

A nivel corporativo, la estabilidad del depósito de relaves se maneja a través de nuestro Programa de Administración de Relaves, que incluye un grupo multidisciplinario de expertos internos y externos y al Equipo de Administración de Relaves, (TST por sus siglas en inglés), que evalúa el diseño, operación y mantenimiento de los depósitos de relaves para asegurar que seguimos buenas prácticas de administración. En 2015, nuestro TST condujo inspecciones anuales en terreno en las 16 TSF activas y las 37 TSF inactivas. También buscamos la asesoría de Consejos de Revisión Técnica, que están conformados por expertos reconocidos internacionalmente que nosotros retenemos, considerando el diseño y análisis de nuestros Ingenieros de Registro, así como nuestro manejo de estabilidad del dique para asegurar que esté en línea con las buenas prácticas de la industria. A partir de diciembre de 2015, hemos establecido Consejos de Revisión Técnica para revisar los depósitos de relaves en cinco operaciones, con cuatro más planificados para 2016 y 2017.

Freeport-McMoRan tiene vigente un sistema de gestión de controles críticos. Las áreas de enfoque que progresan en el 2016 incluyen:

Sistemas de gobernanza

- Equipos de Referencia formalizados para nuestros ingenieros internos y externos e inspectores/revisores de ingeniería externa
- Asignación de responsabilidad formalizada para operaciones de relaves y aseguramiento
- Fuerte rendición de cuentas interna para resolver las recomendaciones de inspección/revisión
- Apoyo técnico para los ingenieros con base en la faena de parte del Grupo de Relaves & Agua de Servicios Técnicos Corporativos
- Planificación integrada del ciclo de vida y manejo de relaves y agua



Operaciones y sistemas de vigilancia

- Planes de Monitoreo y Acción con instrumentación automatizada de monitoreo
- Entrenamiento para ingenieros, superintendentes, supervisores y operadores
- Contabilización y conciliación estandarizada de agua y relaves
- Integración del Plan de Acción de Emergencia de Depósito de Relaves con los Planes de Manejo de Crisis de todo el sitio

Ejemplos de controles críticos operacionales

- Requerimientos de manejo de inundaciones como por ejemplo inclinación de playa (contención secundaria)
- Umbrales de instrumentos en comparación con las mediciones reales para factores de seguridad aceptables para condiciones estáticas drenadas, no drenadas y post terremoto
- Las medidas de mitigación, si es necesario, en cualquier depósito de relaves pueden incluir drenaje reforzado, muro de contención o mayor consumo de agua

En las TSF ubicadas en regiones áridas, nuestro programa de gestión de relaves incluye medidas para reducir las emisiones de polvo fugitivo desde la superficie de los tranques de relaves, y para aumentar la captación de agua recuperada con el fin de reducir el consumo de agua fresca. Nuestros esfuerzos por limitar la generación de polvo contemplan la aplicación de cloruro de magnesio, polímeros, riego y cercas contra el viento.

El sistema de gestión de relaves fluviales controlados de PTFI, que ha sido aprobado por el gobierno indonesio, utiliza el sistema fluvial no navegable en las tierras altas montañosas cercano a nuestra mina para transportar relaves a un área designada en las tierras bajas, donde los relaves y sedimentos naturales son administrados en un área de deposición denominada ModADA. Se han construido diques para contener lateralmente la huella de los relaves y para limitar su impacto en las tierras bajas. La Junta de Administración de ModADA (MMB) consiste en un panel multidisciplinario conformado por expertos que se reúnen en terreno aproximadamente dos veces al año para evaluar el desempeño y los riesgos asociados a la ModADA y la zona costera. La MMB se centra en la integridad estructural de los diques y la estabilidad geoquímica del área de deposición, como asimismo en el compromiso con los grupos de interés relacionados. PTFI también patrocina un Foro de Comunicación sobre Gestión de Relaves, compuesto por grupos de interés gubernamentales, del ámbito académico y ONG, reuniéndose periódicamente para analizar el sistema de gestión de relaves fluviales controlados y las oportunidades relacionadas, incluidos los programas de aprovechamiento de relaves.



Debido a las grandes cantidades de lluvia en la localidad, PTFI mantiene un programa integral para minimizar la erosión del Acopio Wanagon (aparece en la foto). El material erosionado del acopio va hacia el área de manejo de relaves de las tierras bajas y si bien está pronosticado en los estudios ambientales, puede acelerar el depósito de material de relave más fino en el estuario.

La roca estéril y el sobrebordo se gestionan en pilas para un posible proyecto de recuperación de minerales en el futuro o para otra clase de iniciativas. Estas pilas son monitoreadas de manera regular, evaluando su estabilidad estructural de acuerdo con criterios locales de diseño sísmico. En PTFI, las pilas de sobrebordo están sujetas a erosión provocada por la gran cantidad de precipitaciones en la región (precipitación promedio de 200 pulgadas). El material erosionado de la pila es eventualmente depositado en el área de gestión de relaves en las tierras bajas. Este material adicional, si bien fue posible de predecir en nuestros estudios ambientales, influye tanto en las cantidades como en la oportunidad de deposición de material de relaves más fino en el estuario.

BIODIVERSIDAD

Nos comprometemos a identificar los impactos de nuestras operaciones y, siempre que sea posible, implementar medidas que conserven y mejoren la biodiversidad. Todas las minas en funcionamiento han desarrollado planes de acción para la biodiversidad y Planes de Gestión de Tierras (LMP), con la ayuda de nuestro Grupo de Trabajo para la Biodiversidad. Los planes de manejo de biodiversidad identifican potenciales proyectos de biodiversidad a través de un proceso que incluye inventario del hábitat a escala de paisaje, evaluación de riesgos para la diversidad (asociada con el Sistema de Gestión Ambiental y el proceso de Registro de Riesgos de Desarrollo Sustentable de operaciones), identificación de oportunidades de biodiversidad y priorización de proyectos. Por lo general, los planes constan de proyectos voluntarios que se llevan a cabo en asociación con grupos de partes interesadas, incluidos organismos gubernamentales, instituciones académicas y ONG. Los Planes de Gestión de Tierras proporcionan el mecanismo a través del cual se incorporan las consideraciones de biodiversidad en el proceso de planificación específico del sitio para minimizar impactos adversos para la biodiversidad donde sea posible. Los Planes de Gestión de Tierra consisten en capas de datos que ilustran la ubicación y extensión de recursos importantes de biodiversidad dentro de y adyacentes a minas.



Como parte de su programa Tierras Corporativas para el Aprendizaje y apoyo a la educación STEM, Cerro Verde recibe a estudiantes regionales en el invernadero de su planta para que aprendan sobre la flora nativa del desierto.

Al mes de diciembre de 2015, 12 faenas de Freeport-McMoRan fueron certificadas por el programa Wildlife at Work del Consejo para el Hábitat de la Vida Silvestre (WHC), que reconoce las actividades que crean, conservan y restauran el hábitat de la vida silvestre en tierras corporativas. Siete faenas recibieron la certificación del programa Corporate Lands for Learning (Tierras Corporativas para el Aprendizaje) de la WHC, el cual reconoce programas que promueven activamente el hábitat de los murciélagos a través de actividades de refuerzo y gestión.

Morenci recibió el premio por varias actividades claves de conservación de murciélagos y educación ambiental, incluida la protección de importantes colonias de maternidad que habitan las cavernas cerca del sitio. Desde la instalación de una puerta compatible con los murciélagos en la caverna Eagle Creek Bat en 2010, el monitoreo de la población anual ha indicado una tendencia positiva para varios años consecutivos con unos 2 millones de murciélagos utilizando la caverna en el 2015. Morenci también ha educado al público respecto a la importancia de los murciélagos en el ecosistema y se ha asociado con las escuelas locales para desarrollar planes de estudios en torno a los murciélagos.

Nuestro compromiso con la educación ambiental se extiende más allá de los murciélagos. El departamento de desarrollo de la comunidad de Safford mantiene su productiva sociedad con Wild at Heart, una organización sin fines de lucro con base en Arizona dedicada a la conservación de la vida salvaje. En 2015, el personal de Safford lideró e implementó un evento de educación ambiental denominado Lechuza de Madriguera que llegó a un total de más de 400 estudiantes de escuelas locales. Los estudiantes recorrieron varias estaciones y realizaron actividades prácticas relacionadas con diferentes aspectos de la biología de la lechuza y su conservación.

Numerosos sitios han continuado utilizando jardines polinizadores para promover la conservación así como para dar a las comunidades oportunidades para educación STEM. Los ejemplos incluyen la organización del Día de la Tierra, Festival STEM y eventos para involucrar a los jóvenes que toman parte en varias actividades enfocadas en la conservación del polinizador. Miami fue seleccionado como finalista para el premio WHC/Pollinator Partnership's Pollinator Advocate Award por su implementación exitosa de áreas de hábitat del polinizador y sus esfuerzos de educación pública. PTFI mantiene un programa exitoso para liberar mariposas que se encuentran amenazadas (polinizadoras) en hábitats dentro de su área de proyecto.

Las operaciones de nuestro portafolio continuaron implementando programas para conservar especies en peligro que están dentro de nuestras propiedades o adyacentes a ellas. Safford está colaborando con Gila Watershed Partnership para restaurar los hábitats ribereños nativos en terrenos de la Compañía a lo largo del Río Gila, lo que en definitiva beneficiará al papamoscas sauce del suroeste que se encuentra amenazado. Tyrone y Morenci tienen planes de manejo que benefician a los peces nativos amenazados y Miami está llevando a cabo actividades para beneficiar al cucú de pico amarillo y al papamoscas sauce del suroeste. Internacionalmente, Cerro Verde está realizando programas para proteger a las especies peruanas amenazadas presentes en el sitio, incluido el guanaco y al murciélago peruano de hocico largo y El Abra está implementando programas de manejo en el Salar de Ascotán para conservar especies vegetales.

Continuamos trabajando con grupos de la industria y monitoreando de cerca los conceptos en desarrollo, incluida la pérdida neta, impactos positivos netos y servicios de ecosistemas. En 2015, participamos en talleres e iniciativas de Business for Social Responsibility relacionadas con herramientas de evaluación de servicios ecosistémicos y, junto con varias otras compañías multinacionales, trabajamos para abordar las definiciones, los indicadores y los planes de difusión utilizados para definir y comprender los riesgos y oportunidades de estos servicios. Finalmente participamos en el Grupo de Trabajo para la Biodiversidad del ICMM, así como también la Iniciativa de Biodiversidad Transversal, una colaboración entre ICMM, IPECA y Equator Bank Association. A medida en que este campo evoluciona, continuaremos mejorando las comunicaciones sobre nuestros sistemas e iniciativas en materia de biodiversidad.



Desde 2011, los empleados de Freeport-McMoRan han participado en el concurso de fotografía anual sobre biodiversidad de la Compañía. Cada año, los empleados presentan aproximadamente 400 fotografías, y el concurso logra hacer partícipe a nuestra fuerza laboral en el aprecio de la biodiversidad y la promoción de hábitats en nuestras operaciones a nivel mundial. Las fotos ganadoras del concurso son publicadas en el calendario de Hogares Corporativos para la Vida Silvestre del Consejo de Hábitat para la Vida Silvestre, que se distribuye a nivel internacional. El calendario muestra los esfuerzos de las compañías que integran el consejo por mejorar y conservar el hábitat de la vida silvestre en las tierras donde operan. A continuación se muestran las fotos ganadoras, seleccionadas por el Grupo de Trabajo sobre la Biodiversidad:

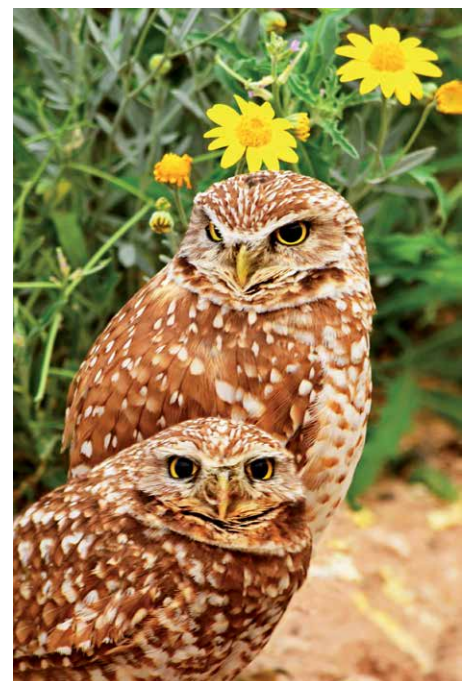
**Fotos de Biodiversidad
Ganadoras 2015**



*Un grupo de Alces de las Rocallosas
cerca de la mina Henderson*



*Amapolas de California
cerca de la mina Safford*



*Un par de Lechuzas de Madriguera
cerca del Centro de Tecnología de
Freeport-McMoRan en Tucson, Arizona*

DATOS DE TENDENCIA

	2011	2012	2013	2014	2015
Personal^a					
Empleados	31.800	34.000	36.100	35.000	34.500
Contratistas	27.800	27.100	38.400	46.300	37.500
Porcentaje de Empleados bajo Contratos de Negociación Colectiva	49%	48%	49%	48%	48%
Salud y Seguridad^a					
Víctimas Fatales	5	6	35	7	3
Tasa Total de Incidentes Registrables ^b	0,61	0,58	0,74	0,56	0,56
Casos de Enfermedades Ocupacionales	16	25	41	46	43
Medio ambiente					
Emisiones directas de Gases de Efecto Invernadero (millones de toneladas métricas)	5,4	5,7	5,9	5,2	6,0
Emisiones Indirectas de Gases de Efecto Invernadero (millones de toneladas métricas)	4,6	4,0	4,3	4,3	4,6
Consumo de Agua Total ^c (millones de metros cúbicos)	600	665	690	1.325	1.460
Porcentaje de Agua Reciclada ^c	66%	71%	69%	79%	80%
Derrames o escapes de sustancias peligrosas o tóxicas reportables	11	12	16	14	13
Avisos de violaciones relacionadas con los permisos excedidos, derrames, liberaciones u otros asuntos de cumplimiento	6	4	10	11	2
Multas Ambientales ^d (\$ miles)	\$ 75	\$ 47	\$ 80	\$ 124	\$ 43
Social					
Inversiones Comunitarias (MM de US \$)	\$ 191	\$ 173	\$ 173	\$ 198	\$ 165
Pagos Efectivos a los Gobiernos ^{a, e} (MM de US \$)	\$ 4.838	\$ 2.984	\$ 2.814	\$ 3.355	\$ 1.993
Contribuciones Económicas Directas ^{a, e} (MM de US \$)	\$16.559	\$14.470	\$17.283	\$17.030	\$14.475

(a) Incluye datos de FM O&G desde el 1 de junio de 2013

(b) TRIR = [(Víctimas fatales + Incidentes que generaron Pérdida de Tiempo + Incidentes de Tarea Restringida + Tratamiento Médico) x 200.000] / Total de Horas Trabajadas

(c) No incluye las instalaciones ubicadas en Arizona para los años 2010-2013, debido a litigios sobre derechos de agua

(d) Por lo general, las sanciones se pagan en períodos subsiguientes al año en que se produjo el evento medioambiental y/o se exigió su cumplimiento

(e) Obtenga más información en nuestros informes del WTSD publicados en www.fcx.com/sd



El informe de Freeport-McMoRan Inc. (Freeport-McMoRan), titulado Trabajando Hacia el Desarrollo Sustentable (WTSD) 2015, que incluye información del Índice de Contenidos de la Iniciativa de Reporte Global (GRI) G4 publicado en el sitio web de Freeport-McMoRan, fue elaborado por la administración de la Compañía, cuyos integrantes son responsables de reunir y presentar este tipo de información.

ALCANCE

Se solicitó a Corporate Integrity Limited, de acuerdo con las instrucciones de la administración de Freeport-McMoRan, que realizara:

1. Una revisión de las políticas y sistemas establecidos en relación con el Marco de Desarrollo Sustentable (SD) del Consejo Internacional sobre Minería y Metales (ICMM), usando como base el Procedimiento de Aseguramiento de Desarrollo Sustentable del ICMM y la opción central de las Pautas de la Iniciativa de Reporte Global GRI (G4)
2. Una revisión de las declaraciones realizadas respecto al informe WTSD de 2015 e información referenciada por el Índice de Contenido GRI G4

Nuestra labor de aseguramiento cubrió las Materias 1 a 5 a las que se hace referencia en el Marco de SD del ICMM: Procedimiento de Aseguramiento.

El alcance de nuestro trabajo de aseguramiento cubrió todas las operaciones de minería y procesamiento de metales definido por los límites del informe WTSD para 2015. Este alcance no abarcó contenidos ni declaraciones relacionadas con FCX Oil & Gas Inc. El trabajo implicó revisiones selectivas de documentos, entrevistas y visitas a las faenas en:

- Mina Bagdad, EE.UU.
- Mina Safford, EE.UU.
- Oficina Central, Phoenix, EE.UU.
- Mina Cerro Verde, Perú
- Mina Sierrita, EE.UU.
- PT Freeport Indonesia (PTFI)-
Mina Grasberg Indonesia
- Mina Tenke Fungurume, RDC

El programa de visitas a sitios de Freeport-McMoRan es parte de un proceso permanente para llevar a cabo este alcance de trabajo de aseguramiento en todos los grandes sitios mineros y de procesamiento de Freeport-McMoRan al menos una vez cada tres años. El programa incluye aseguramiento anual a nivel de sitio en Cerro Verde, PTFI y TFM.

El trabajo también implicó autorevisiones y entrevistas telefónicas con la administración de la planta de fundición de Atlantic Copper, España y las instalaciones de Climax Molybdenum en Rotterdam, Holanda, Stowmarket, Reino Unido y Fort Madison, EE.UU.

HALLAZGOS PRINCIPALES

Sobre la base de nuestras revisiones, su alcance y sus limitaciones:

- No encontramos nada que nos llame la atención y que nos haga creer que la información entregada por Freeport-McMoRan en el Informe WTSD 2015 y aquella a la que se hace referencia en el Índice de Contenidos de la GRI G4 con respecto a la implementación por parte de Freeport-McMoRan del compromiso de aseguramiento del ICMM en relación con las materias 1 a 4, contenga inexactitudes.
- Nada nos ha llamado la atención como para hacernos creer que Freeport-McMoRan no está informando de acuerdo con las Pautas de la Iniciativa de Reporte Global (GRI) G4 para la opción central.

METODOLOGÍA

A través de revisiones de documentos y entrevistas en las faenas seleccionadas y la oficina central, el trabajo implicó lo siguiente:

PARA LOS TEMAS 1 A 3 EN EL MARCO DE DESARROLLO SUSTENTABLE DEL ICMM: PROCEDIMIENTO DE ASEGURAMIENTO

1. Una revisión de las políticas de Freeport-McMoRan y su concordancia con los 10 principios de Desarrollo Sustentable y las Declaraciones de Posición del ICMM a nivel corporativo y de las faenas.
2. Una revisión de los procesos establecidos para identificar y priorizar los riesgos y oportunidades en materia de Desarrollo Sustentable a nivel corporativo y de cada faena durante el período de presentación de informes y los resultados del proceso de identificación y priorización.
3. Una revisión de los sistemas y enfoques que Freeport-McMoRan utiliza para administrar sus riesgos y oportunidades materiales identificados en materia de Desarrollo Sustentable y para implementar los 10 principios de Desarrollo Sustentable del ICMM a nivel corporativo y de cada faena.

PARA LOS TEMAS 4 Y 5 EN EL MARCO DE DESARROLLO SUSTENTABLE DEL ICMM: PROCEDIMIENTO DE ASEGURAMIENTO

4. Revisión de los Procedimientos Operativos Estándar (SOP) para la recopilación y asimilación de la información sobre desempeño reportada para G4 de la GRI, que incluye lo siguiente:
 - a. Una evaluación del riesgo de declarar erróneamente la información relativa a los indicadores cuantitativos reportados. La evaluación examinó los datos presentados a nivel de las faenas respecto de los indicadores GRI y consideró la materialidad en el contexto de la información presentada a nivel corporativo. Sobre esta base, se seleccionaron determinados indicadores para las actividades de verificación en las faenas seleccionadas. La metodología de la evaluación se basó en la norma ISO 31000:2009, Gestión de riesgos –Principios y directrices.
 - b. Una revisión de los procesos de información, recopilación y consolidación de datos en la Oficina Central.
5. Revisión de las declaraciones realizadas en el informe WTSD 2015 y la información citada en el Índice de Contenidos G4 de GRI sobre procesos y logros en materia de desarrollo sustentable de Freeport-McMoRan en 2015, incluida su implementación del Marco de Desarrollo Sustentable del ICMM. Esto incluyó entrevistas a nivel de vicepresidencia y revisiones de la documentación de respaldo de la información presentada a nivel corporativo, como asimismo una entrevista con el Director Ejecutivo y miembros del Equipo de Liderazgo de Desarrollo Sustentable de la Compañía.
6. Revisión y pruebas selectivas de la precisión de las declaraciones cualitativas efectuadas en el informe WTSD 2015 y la información citada en el Índice de Contenidos G4 de la GRI.
7. Evaluación de la solicitud de Freeport-McMoRan para reportar de acuerdo con la opción central G4 de la Iniciativa de Reporte Global (GRI).

LIMITACIONES DEL TRABAJO REALIZADO

Este trabajo fue realizado a través de la verificación de muestras de información y documentos puestos a disposición por Freeport-McMoRan durante el período de la actividad de aseguramiento.

La información suministrada por terceros, que se ha considerado verificada de manera independiente, no fue sometida por Corporate Integrity a una nueva verificación, ya que se supuso contaba con la verificación apropiada.

Nuestros procedimientos para recopilar evidencia fueron diseñados con el fin de obtener un nivel de seguridad limitado sobre el cual basar nuestras conclusiones.

La declaración de aseguramiento de Corporate Integrity no pretende ser utilizada como asesoramiento o fundamento de decisiones, incluidas, sin limitación, las decisiones financieras o de inversión.

DECLARACIÓN DE INDEPENDENCIA

Se revisó la independencia de nuestro equipo y ninguno de los asesores de Corporate Integrity que participaron en este proyecto tiene un conflicto de intereses con esta declaración de aseguramiento.

NORMA APLICADA A ESTE COMPROMISO

Norma Internacional sobre Aseguramiento ISEA3000 (revisada): Compromisos de Aseguramiento diferentes a las Auditorías y Revisiones de la Información Financiera Histórica emitidas por la IAASB.

Corporate Integrity Ltd.



333 North Central Avenue
Phoenix, Arizona 85004
602.366.8100
fcx.com



Este informe está impreso
en 10% de papel usado
reciclado.

