



FREEPORT-McMoRan COPPER & GOLD INC.


Freeport-McMoRan Copper & Gold Inc. (Freeport-McMoRan o la Compañía) es una compañía minera líder internacional con sede en Phoenix, Arizona. Explotamos grandes activos, de larga duración y gran diversidad geográfica, con importantes reservas mineras, probadas y probables, de cobre, oro y molibdeno. La Compañía es la mayor productora de cobre del mundo cotizada en la bolsa y tiene una amplia cartera de proyectos en operación, de expansión y crecimiento.

La cartera de activos de Freeport-McMoRan incluye el área minera de Grasberg, la mayor mina de oro y cobre del mundo en cuanto a reservas recuperables. También incluye proyectos importantes de extracción de minerales en América (Norte y Sur), incluidas las áreas de operaciones a gran escala de Morenci y Safford, en Norteamérica, y las de Cerro Verde y El Abra, en América del Sur, así como el área minera de Tenke Fungurume en la República Democrática del Congo (RDC).


Acerca de este informe

Nuestro informe de Responsabilidad Social Corporativa (RSC) del año 2010, “Trabajando por un Desarrollo Sustentable” (*Working Toward Sustainable Development, WTSD*), quiere ofrecer a nuestros Grupos de Interés la información necesaria sobre nuestros programas de sustentabilidad, políticas y datos de desempeño. También informamos sobre áreas importantes para hacer frente a los desafíos actuales y temas futuros.

Entre los datos que se ofrecen en nuestro informe WTSD se incluyen las operaciones primarias de las principales subsidiarias de Freeport-McMoRan: PT Freeport Indonesia (PTFI) y Freeport-McMoRan Corporation correspondientes al período comprendido entre el 1 de enero de 2010 y el 31 de diciembre del mismo año. Los datos financieros no incluyen las participaciones de nuestros socios en colaboración entre empresas (*joint ventures*).


Como resultado de nuestra metodología de cambios o correcciones, los datos correspondientes a años anteriores pueden haber sido actualizados. Puede darse que la presentación de los datos y las comparaciones no se ajusten a las necesidades directas de todos nuestros Grupos de Interés, por lo que recomendamos a que cualquiera que utilice esta información se ponga en contacto con nuestro departamento de Desarrollo Sustentable, en la dirección sustainability@fmi.com, si desea hacer alguna consulta sobre nuestro informe. 

Iniciativa global para la elaboración de informes (GRI)

Por tercer año consecutivo, hemos elaborado este informe de acuerdo con la llamada GRI (*Global Reporting Initiative*) G3 y sus directrices correspondientes para la elaboración de informes y, por primera vez, de acuerdo con la versión 3.0 del Suplemento del Sector de la Minería y Metales. Hemos preparado un suplemento a este informe WTSD 2010 que incluye otros indicadores clave y adicionales. Consideramos que este informe y su suplemento cumplen el nivel A+ de las directrices GRI G3. Ambos informes, así como el listado de contenidos de GRI, se encuentran en nuestra página web: www.fcx.com/envir. 

Auditorías externas

Desde 2005, Freeport-McMoRan ha buscado siempre la verificación independiente de sus informes anuales de sustentabilidad, incluidos los datos sobre resultados, los informes de procesos y logros y el cumplimiento de las directrices GRI. Estamos implementando el Marco de Desarrollo Sustentable del Consejo Internacional de la Minería y Metales (*International Council on Mining & Metals, ICMM*), incluyendo la implementación de los 10 Principios de Desarrollo Sustentable en toda la Compañía. La verificación externa de los datos de nuestro informe WTSD 2010 fue realizada por la empresa Corporate Integrity, de acuerdo al Procedimiento de Garantías del Marco de Desarrollo Sustentable de ICMM. En diciembre de 2010 completamos la verificación de siete de nuestras principales instalaciones. La Declaración de Garantía puede verse en la página 40.

Agradecemos cualquier comentario que nos envíen para ayudarnos a identificar aquellos aspectos que tengan mayor interés para ustedes, porque así podremos mejorar la calidad de nuestros informes futuros. Por favor, envíen sus comentarios por correo electrónico a esta dirección: sustainability@fmi.com. 

Conectando el mundo

Establecemos conexiones con un futuro sostenible

Nos dedicamos a la minería y procesamos mineral para suministrar metales que “conecten” al mundo y sustenten sus infraestructuras. El cobre es el metal más estrechamente vinculado al crecimiento económico y es un componente clave en la tecnología de punta de los sistemas de energía, transporte y telecomunicaciones. El metal rojo sigue siendo esencial para fabricar tuberías, para la conductividad y la conectividad, y es un elemento imprescindible en las nuevas tecnologías. El molibdeno fortalece el acero, resiste bien el calor y hace más resistentes frente a la corrosión a las tuberías que constituyen los sistemas de conducción de aguas. El cobalto es fundamental en todas las aplicaciones de energías alternativas. Nuestra actividad contribuye directamente hacia un futuro sustentable aportando productos que reducen el impacto medioambiental, a la vez que apoyan el desarrollo social y económico.

Al continuar aumentando la población del planeta y el nivel de vida global, la demanda de nuestros metales también crece. Responderemos a esa demanda expandiendo nuestras operaciones; pero nuestra capacidad de reducir o mitigar ciertos impactos, como las emisiones totales de gases con efecto invernadero y el consumo total de agua, serán un desafío cuando evaluemos cómo ser más eficientes. Simultáneamente, las necesidades sociales de agua limpia, uso eficiente de la energía, creación de puestos de trabajo, desarrollo de las comunidades y protección de los ecosistemas continúan aumentando. Nuestro desafío es satisfacer las demandas de nuestros metales mientras mejoramos nuestra contribución al desarrollo sustentable.

Si desea más información sobre cómo contribuyen los metales que producimos a que la sociedad avance hacia un futuro más limpio, más sano y productivo, pueden ver nuestro vídeo *Connecting the Future*SM en www.fcx.com.



Índice

- 3 Mensaje a los Grupos de Interés
- 6 Nuestro Enfoque
- 10 Ética Empresarial
- 13 Nuestra Fuerza Laboral
- 15 Salud & Seguridad
- 18 Derechos Humanos
- 21 Comunidades
- 28 Minería Artesanal
- 31 Medioambiente
- 40 Declaración de Responsabilidad

Este icono indica que hay información adicional sobre cada tema en www.fcx.com.





Resumen de contribuciones en la economía (2010) por región / proyecto (operaciones)

Para el ejercicio que finalizó el 31 de diciembre de 2010, millones de \$	América del Norte ^(a)	América del Sur	Indonesia	Europa	África	Otros países	Total
Pagos a proveedores	\$ 2,642	\$ 1,209	\$ 1,694	\$ 849	\$ 402	\$ 7	\$ 6,803
Sueldos de empleados y beneficios	896	378	465	48	96	3	1,886
Pagos a proveedores de capital:							
Dividendos	980	646	170	-	-	-	1,796
Intereses	409	1	12	10	-	-	432
Pagos a gobiernos ^(b)	403	700	1,651	1	40	1	2,796
Inversiones en comunidades	31	33	113	-	12	-	189
Contribuciones económicas directas	\$ 5,361	\$ 2,967	\$ 4,105	\$ 908	\$ 550	\$ 11	\$ 13,902

Nota: Estas cantidades se derivan principalmente de los datos sobre segmentos publicados por Freeport-McMoRan. Para la divulgación de los datos sobre segmentos de Freeport-McMoRan en virtud de los principios contables generalmente aceptados (GAAP), consulte las páginas 171-175 de nuestro formulario 10-K 2010.

^(a) Incluye los resultados de la empresa matriz.

^(b) No incluye los impuestos sobre la nómina, dividendos, impuestos sobre las propiedades y algunos otros impuestos que están incluidos en pagos a proveedores y dividendos. En la página 11 del suplemento de este informe WTSD puede encontrar un esquema de la reconciliación de los pagos en efectivo a gobiernos correspondiente a 2010.



Tenke Fungurume,
República Democrática del Congo

Grasberg, Indonesia

Mensaje a los Grupos de Interés

El tema de nuestro Informe Anual correspondiente a 2010 y el informe “Trabajando por un Desarrollo Sustentable”, captan la esencia de nuestro negocio y esfuerzos de desarrollo sustentable a nivel mundial. “Conectando el Mundo” destaca el papel que desempeña Freeport-McMoRan en proveer metales que no sólo son vitales para las economías mundiales, sino también importantes para su sustentabilidad. En particular el cobre, que en 2010 generó el 78% de nuestros ingresos y que continúa siendo un material fundamental en aplicaciones de infraestructuras y tecnologías de última generación.

Después de haber gestionado con éxito una de las crisis más graves de nuestra historia, entre 2008 y 2009, en 2010 conseguimos los mejores resultados financieros en la historia de la Compañía. Durante ese año, nuestro equipo obtuvo unos resultados excepcionales en todo el mundo, no sólo en cuanto a producción de metales y generación de valor para nuestros accionistas, sino también en cuanto a la forma en la que cumplimos nuestros compromisos de seguridad con la comunidad y el medio ambiente. No podríamos haber logrado este éxito sin prácticas seguras de trabajo, aceptación de la comunidad hacia nuestros proyectos, y el respeto por el medio ambiente.

En respuesta al incremento de la demanda de nuestros metales en todo el mundo, estamos activamente en la búsqueda de grandes expansiones mineras en varias de nuestras operaciones. Al mismo tiempo, estamos trabajando para aumentar nuestras reservas de mineral, a fin de proporcionar un crecimiento a largo plazo. Estas oportunidades de crecimiento pueden ofrecer beneficios significativos a las comunidades en términos de aumento de empleo y desarrollo económico local. Reconocemos que ese crecimiento puede tener impactos sociales y medioambientales y consideraremos los potenciales impactos durante las evaluaciones de nuestros proyectos.

Por ejemplo, el efecto sobre el suministro local de aguas en zonas áridas como el suroeste de los Estados Unidos (EE.UU.), Perú o Chile es vital para el éxito a largo plazo de nuestro proyecto en estas áreas. Nuestra planificación en este sentido se hace siempre a largo plazo para garantizar las reservas de agua, y tiene en cuenta diversas opciones en cuanto a abastecimiento y sinergias con las comunidades locales y sus necesidades con el devenir del tiempo. Parte de esta estrategia nos exige una revisión periódica de los hábitos de gestión del agua, para determinar si existen oportunidades de optimizar el consumo actual del recurso.

Los riesgos de seguridad son inherentes a nuestra actividad y, a pesar de otro año récord en el desempeño global, tuvimos que lamentar la pérdida de un empleado y un contratista en accidentes laborales. Cualquier fatalidad en el lugar de trabajo es inaceptable y continuamos aplicando rigurosamente nuestra Iniciativa para la Prevención de Accidentes. También estamos actualizando nuestros planes de respuesta a emergencias para asegurar una coordinación óptima de nuestros recursos y proteger a nuestra fuerza laboral, a las comunidades locales y al medioambiente.

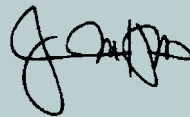
En nuestras operaciones de Indonesia y de la República Democrática del Congo, las prácticas de la minería artesanal continúan presentando una amenaza para la seguridad, la salud pública, los derechos humanos y el medioambiente, tanto para las áreas de nuestros proyectos como para las comunidades. Estos asuntos son extremadamente complejos, ya que involucran numerosos Grupos de Interés, y no se podrán resolver fácilmente ni con premura. A pesar de todo, nuestros departamentos de recursos humanos, medioambientales, sociales y de seguridad están coordinando varias líneas de actuación encaminadas a minimizar los riesgos asociados a dichas prácticas. Por ejemplo, contratamos consejeros externos, tratamos de aplicar un código de buena práctica y colaboramos con gobiernos, líderes comunitarios y diversas ONG.

En todos estos asuntos reconocemos que es fundamental escuchar a los Grupos de Interés y crear propiedades locales para tomar decisiones que se traduzcan en resultados positivos y duraderos. Nuestra inversión en comunidades locales es significativa. Por ejemplo, en 2010 hemos invertido en la creación de capacidades locales mediante programas enfocados en salud pública, desarrollo de infraestructura, educación y capacitación. Estas inversiones son fundamentales para construir relaciones sólidas con la comunidad, que beneficiarán a largo plazo nuestras operaciones. La inversión en la comunidad contribuye a que cumplamos con nuestra obligación de “capacitar”, para dotar a las comunidades de recursos y habilidades que las sostengan el día que eventualmente cesen nuestras operaciones.

En 2011 nos concentraremos en la ejecución de nuestros planes de crecimiento futuro, en respuesta a la demanda de metales del mercado global, sin dejar de hacer hincapié en la seguridad, la administración de costos y la responsabilidad social. Estos compromisos se encuentran en concordancia con nuestros valores fundamentales, que en conjunto representan los principales motores de nuestros programas de sustentabilidad.

Celebrar nuestros logros, compartir nuestra política de buenas prácticas y reconocer las carencias es importante en nuestra actividad. Nos complace presentarles nuestro Informe 2010, titulado “Trabajando por un Desarrollo Sustentable”. Como siempre, esperamos sus comentarios.

Atentamente,



James R. Moffett
Presidente del Consejo de Administración



Richard C. Adkerson
Presidente y CEO



25 de mayo de 2011

Producimos cobre y otros metales que conectan el mundo, construimos infraestructuras y contribuimos al crecimiento de la economía. El cobre es fundamental para la generación y distribución de energía eléctrica. Cátodos de cobre de nuestra mina de Morenci, en Arizona, EE.UU. (derecha).



El desarrollo de los recursos humanos es uno de los puntales de nuestras operaciones, porque nos proporcionará mano de obra capacitada y representativa de las poblaciones locales. El responsable de un equipo de aprendices en una operación de PTFI en Papúa, Indonesia (arriba).



Para obtener esos metales que conectan el mundo tenemos que gestionar nuestras operaciones de tal manera que nos permita promover y consolidar comunidades saludables. Madre e hijo en la comunidad de Fungurume, cerca de nuestras operaciones de la RDC (arriba).



Tratamos de obtener metales que contribuyan al desarrollo económico y social al tiempo que protegemos los recursos naturales para las generaciones venideras. Cerro Verde donó en el 2010 1.200 árboles que plantamos por todo Arequipa (izquierda).

Nuestro Enfoque

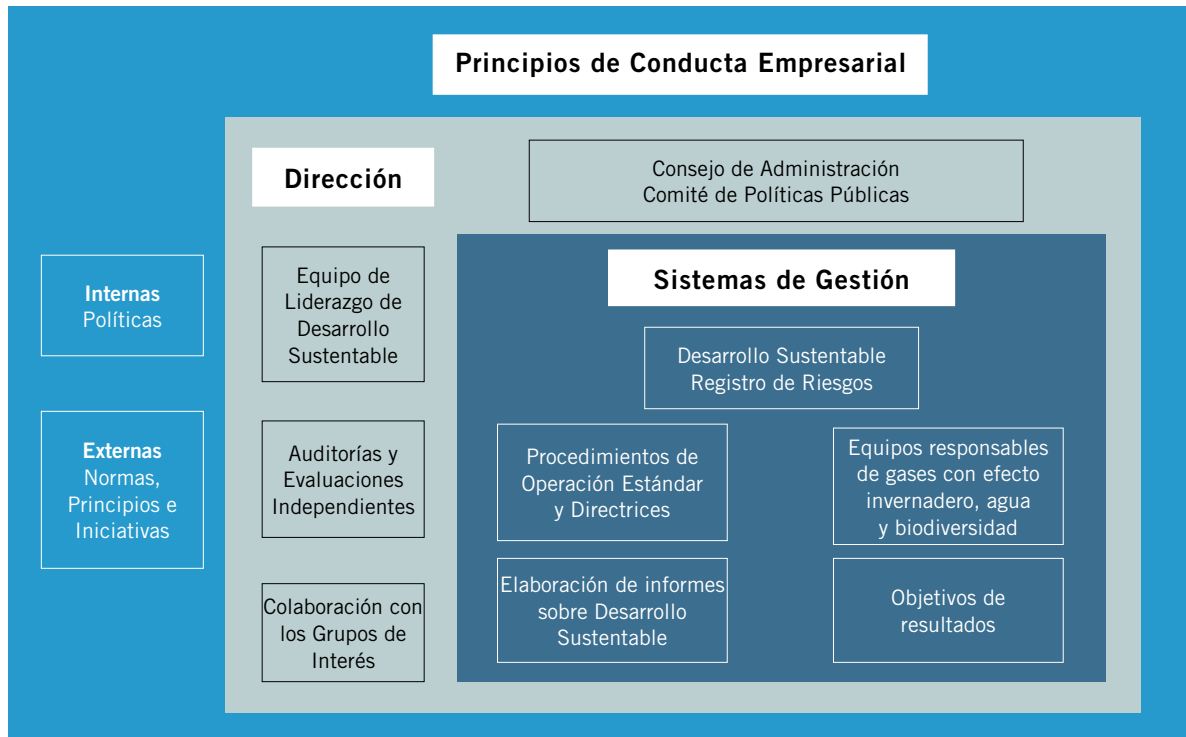
Para suministrar metales esenciales a las generaciones presentes y futuras nos apoyamos en nuestros objetivos, principios y políticas empresariales, ya conocidos, y mejoramos continuamente nuestros programas de desarrollo sostenible. Nuestro enfoque tiene tres elementos fundamentales:

- 1. Económico** – Aprovechar nuestra experiencia operacional y financiera, nuestras tecnologías y nuestra cadena de suministros para garantizar que seguimos siendo una entidad empresarial sustentable y viva.
- 2. Social** – Operar de forma segura. Participar de manera abierta y transparente con nuestros Grupos de Interés y mantener nuestros compromisos para dar confianza. Esto nos garantiza una mano de obra capacitada y nos ofrece nuevas oportunidades de negocio.
- 3. Medioambiental** – Evaluar los aspectos medioambientales de manera continuada durante todo el ciclo de vida del proyecto, para minimizar los impactos negativos.

Principios de Conducta Empresarial

Nuestra forma de acercarnos al desarrollo sostenible se basa en nuestros valores, detallados en los *Principios de Conducta Empresarial*. Se establece el sistema global de principios que debe seguir nuestra fuerza laboral en todas las actividades, desde evitar conflictos de interés hasta desarrollar relaciones positivas en las comunidades locales. Nuestras políticas de apoyo, junto con las normas externas e iniciativas, constituyen el marco general que guía nuestros programas de sustentabilidad. Para apoyar este marco están los sistemas de control interno y los sistemas de gestión, que proporcionan lo esencial para operar nuestras instalaciones, de tal modo que alcancemos con ellas un éxito de negocios responsable. A continuación puede verse ilustrada la estructura jerárquica en tres niveles.

Marco para el Desarrollo Sustentable



Gobierno

El Comité de Políticas Públicas de nuestro Directorio se encarga de supervisar los programas de desarrollo sostenible que ponemos en marcha. Examina los resultados de los datos clave y recibe información relativa a los desafíos de sustentabilidad y temas emergentes. Durante el año 2010, el Comité de Políticas Públicas recibió varios informes y consideró diversos ítems incluyendo sistemas de seguridad y salud ocupacional, las obligaciones medioambientales y los proyectos de remediación, implementación de los Principios del Voluntariado sobre Seguridad y Derechos Humanos, programas de salud en PTFI y Tenke Fungurume Mining (TFM), y nuestros programas sociales y de inversiones en las comunidades a nivel mundial. El Comité de Políticas Públicas reporta a nuestro Directorio, y proporciona la supervisión global de todos los asuntos, incluyendo la viabilidad económica de nuestra compañía, que es el primer elemento de nuestro enfoque hacia el desarrollo sostenible.

Equipo de Liderazgo para el Desarrollo Sustentable. En enero del 2011, instauramos el Equipo de Liderazgo para el Desarrollo Sustentable de Freeport-McMoRan (Equipo de liderazgo) para:

- 1) liderar la aplicación, en todos los departamentos, de los actuales compromisos de sustentabilidad.
- 2) identificar temas emergentes y
- 3) desarrollar y hacer un seguimiento del estatus de las metas de desempeño.

El equipo cuenta con el apoyo de nuestro Vicepresidente Ejecutivo y Director Ejecutivo de Administración, dirigido por nuestro Vicepresidente de Servicios Medioambientales y Desarrollo Sustentable e incluye a los presidentes de nuestras empresas y personal de la cadena de abastecimiento, recursos humanos, área legal, finanzas, sustentabilidad y funciones medioambientales. Nuestro departamento de Desarrollo Sustentable coordina, junto con el Equipo de Liderazgo, proyectos, operaciones y funciones empresariales, y proporciona asistencia técnica y orientación. Cada instalación o proyecto ha designado a sus propios “líderes de desarrollo sustentable”, apoyan al gerente general y facilitan la coordinación interdepartamental de las prácticas de sustentabilidad a nivel local.

Auditorías/Evaluaciones Independientes. Para garantizar que se cumplan nuestros compromisos y objetivos de sustentabilidad, implementamos una combinación de programas de evaluación o auditoría en diversas áreas claves. Toda instalación importante debe someterse a una sólida auditoría interna que llevan a cabo los departamentos de seguridad, salud y área legal, al menos cada dos años. En el año 2010 llevamos a cabo auditorías internas en el ámbito de la seguridad en por lo menos 14 instalaciones, y auditorías medioambientales en 15 instalaciones. Nuestras operaciones están obligadas a inspecciones rutinarias por parte de agencias reguladoras, y siempre incorporamos los resultados y déficits a nuestros sistemas de gestión, para un mejoramiento continuo. También contratamos a expertos independientes para que revisen diversos programas como por ejemplo los de Derechos Humanos y de Plan de Respuesta ante Emergencias.

Los programas de desarrollo sostenible son fundamentales para llevar a cabo inversiones de expansión de las operaciones mineras con el objeto de seguir creciendo (en la foto: Mina de Morenci en Arizona).





Nuestro negocio depende del entendimiento del entorno social en el que operamos y en la transparencia de las comunicaciones entre los Grupos de Interés. En América del Norte, los Equipos de Socios de la Comunidad – como el grupo de Pima County, Arizona, cerca de nuestra mina de Sierrita – ofrece un foro para el intercambio de ideas.

Colaboración con los diversos Grupos de Interés. El compromiso de nuestros Grupos de Interés a escala corporativa, de divisiones y de operaciones es parte integral de nuestra forma de conducir nuestro negocio. Las comunidades son el centro de nuestras actividades porque dependemos de la comprensión del entorno local en el que operamos. Por ejemplo, en 2010 celebramos 30 reuniones con los Equipos de Socios de la Comunidad en América del Norte, cinco reuniones públicas sobre el proyecto de desalinización en Chile y dos días de puertas abiertas en relación a nuestros planes en la operación de TFM en la RDC. Estamos desarrollando un procedimiento formal de participación de los Grupos de Interés para nuestros proyectos, que nos permitirá mejorar nuestro enfoque general a escala corporativa y de operación.

La Colaboración con el Interfaith Center on Corporate Responsibility

Damos mucho valor al aporte de nuestros Grupos de Interés y nos involucramos en actividades con los gobiernos locales y las comunidades. A escala corporativa, dialogamos con ONGs internacionales, instituciones educativas, iniciativas multisectoriales y organizaciones de inversión socialmente responsables. Por ejemplo, Freeport-McMoRan desde mediados de los noventa ha colaborado con el Interfaith Center on Corporate Responsibility (ICCR). ICCR es una asociación que cuenta con 275 inversionistas institucionales del ámbito religioso y es una organización líder en el movimiento corporativo de responsabilidad social corporativa desde 1971.

ICCR ha colaborado con Freeport-McMoRan para participar en programas de seguridad y derechos humanos, de desempeño medioambiental, desarrollo de las comunidades y participación de Grupos de Interés. Se mantienen reuniones frecuentes por teleconferencia o presenciales, tres o cuatro veces al año, con nuestro departamento de Desarrollo Sustentable. Nuestro CEO, Richard Adkerson, participó por teleconferencia en una de las tres reuniones presenciales celebradas en el 2010.

Como resultado de la colaboración con ICCR, nuestra operación en Indonesia llevó a cabo una auditoría social externa de nuestra comunidad y programas de derechos humanos en el 2004 y el 2006. También hemos trabajado con ICCR en la revisión y comentario de los borradores de algunas políticas, lo que nos ha ayudado a comprender mejor lo que nuestros Grupos de Interés esperan y a determinar cómo podemos incorporar las normas internacionales y los códigos de buenas prácticas a nuestra actividad. La hermana Bárbara Aires, de las Hermanas de la Caridad de St. Elizabeth, Nueva Jersey, y líder de ICCR, dijo: “La sustentabilidad – económica, medioambiental y social – de las comunidades locales es una prioridad clave para inversionistas impulsados por la fe. Nuestra colaboración a largo plazo con Freeport-McMoRan ha sido muy productivo y hemos visto algunos cambios importantes en las operaciones aunque los desafíos continúan”.

ICCR también plantea preguntas difíciles, que nos ayudan a evaluar los programas y a pensar cómo y en qué aspectos podemos mejorar. No siempre estamos de acuerdo con los temas que hay que tratar ni los enfoques que hay que darles, y muchas veces no hay respuestas fáciles pero el foro para el diálogo constructivo sigue abierto. La colaboración habitual con grupos como ICCR es fundamental para mantenerse al día en materia de responsabilidad social, tendencias y rendición de cuentas.

Sistemas de Gestión

Nuestro Registro de Riesgos para el Desarrollo Sustentable es el eje de nuestros programas de sustentabilidad. Este sistema se ha empleado para identificar riesgos claves y oportunidades de mejora, para optimizar la distribución de recursos y hacer un seguimiento de los progresos en materia de reducción de riesgos. Este registro es un sistema para priorizar e identificar, entre un amplio abanico de temas, aquellos que son más importantes para nuestro negocio, para nuestros Grupos de Interés externos o para ambos. La matriz de riesgo que se genera es específica, y se centra en las operaciones locales. A continuación destacamos los principales desafíos en materia de desarrollo sostenible que hemos detectado durante el proceso.

Desafíos claves en materia de sustentabilidad (por orden alfabético en inglés)		Página
Minería Artesanal (<i>Artisanal Mining</i>)	Impacto de las actividades mineras artesanales a pequeña escala, que no tienen relación con la Compañía pero están junto a nuestra área de operación, en Indonesia y en la RDC.	28
Ética Empresarial (<i>Business Ethics</i>)	Impactos asociados a la corrupción, la ética, los funcionarios gubernamentales, las elecciones, acontecimientos y/o sistemas que pueden afectar a nuestra actividad o dar lugar a algún tipo de inestabilidad.	10
Cambio Climático (<i>Climate Change</i>)	Impactos asociados al uso o a la producción de energía, incluida la regulación de las emisiones de gas con efecto invernadero y la garantía de las reservas de agua.	31
Colaboración y Desarrollo Comunitario (<i>Community Engagement and Development</i>)	Impactos sobre los residentes; derechos de tierra y compensaciones; mejora o degradación de las condiciones sociales y de la comunidad.	21
Salud y Seguridad (<i>Health and Safety</i>)	Área multidisciplinaria dedicada a la protección de la seguridad, la salud y el bienestar de los trabajadores.	15
Derechos Humanos (<i>Human Rights</i>)	Impactos sobre comunidades y empleados relacionados con nuestras operaciones, con especial atención a temas relativos a la discriminación, el papel de la Compañía y el personal de seguridad del gobierno anfitrión, y la posibilidad de que se produzcan casos de violencia o abusos contra los derechos humanos.	18
Salud Pública (<i>Public Health</i>)	Impactos sobre la comunidad; HIV/SIDA, malaria, tuberculosis, sanidad y otros temas que afectan a la salud de las comunidades locales	25
Manejo de relaves (<i>Tailings Management</i>)	Impactos asociados con las partículas de roca restantes del mineral con valor económico después de su extracción; incluyendo estabilidad, derrames accidentales, generación de polvo e impacto en el agua subterránea y de superficie.	38
Impactos provocados por el agua (<i>Water Impacts</i>)	Los temas de calidad en aguas subterráneas, aguas de tormentas, descargas directas y aguas superficiales que afectan la producción o a los Grupos de Interés.	37
Suministro de aguas (<i>Water Supply</i>)	Seguridad respecto al suministro de agua; volumen y cantidad son temas que pueden afectar la producción o a los Grupos de Interés.	33

Nuestros sistemas de gestión medioambiental, social y de seguridad incluyen una serie de directrices y procedimientos operativos estándar para garantizar que aplicamos las políticas, como también requisitos específicos de la legislación y la normativa vigente. También establecemos objetivos de cumplimiento que involucran a toda la Compañía, para apoyar la obtención de objetivos claves, especialmente en áreas que figuran como prioritarias en nuestro registro de riesgos en materia de sustentabilidad. Los objetivos de desempeño que se presentan en este informe se basan en las ventas de cobre, molibdeno y oro, así como en el pronóstico sobre flujo de caja de nuestras operaciones que entregamos a nuestros accionistas en la publicación de resultados el primer trimestre de 2011. A lo largo de todo el informe se tratan distintos aspectos de nuestros sistemas para la gestión de la sustentabilidad.

Ética Empresarial

Objetivo	Estatus 2010	Descripción de logros	Fecha de cumplimiento
Capacitar anualmente al 90% de los empleados de puestos directivos y al 33% de los empleados de puestos no directivos (rotativo) en los <i>Principios de Conducta Empresarial</i> de Freeport-McMoRan, los cuales incluyen políticas anticorrupción	√	En 2009 y 2010, aproximadamente un 97% de los empleados de puestos directivos y alrededor del 95% de los empleados de puestos no directivos recibieron formación en los <i>Principios de Conducta Empresarial</i> de Freeport-McMoRan. El objetivo se ha revisado para garantizar la formación continua en todos nuestros empleados.	Recurrencia anual
Publicar los pagos que se realizan a los gobiernos en todas las operaciones mineras en el extranjero, para apoyar la transparencia y la llamada EITI (Iniciativa de transparencia de las industrias de extracción)	√	Publicamos anualmente todos los pagos que se efectúan a los gobiernos de los países en los que tenemos operaciones. Apoyamos la iniciativa EITI y participamos en su implementación en la RDC, Perú e Indonesia.	

Freeport-McMoRan ha adquirido un compromiso de primer orden en materia de conducta ética y jurídica en todas sus operaciones del negocio. Nuestros *Principios de Conducta Empresarial* son un compromiso con la integridad y definen el comportamiento que se espera tanto de los empleados como de nuestro Directorio.

Tenemos una línea de comunicación directa para proporcionar guía y asistencia a los miembros de la fuerza laboral con cualquier pregunta o duda relativa a nuestros *Principios de Conducta Empresarial*. Para garantizar que cualquier posible violación de este código de conducta empresarial se lleve a cabo, contamos con un servicio de reporte anónimo a través de nuestro servicio de cumplimiento. En 2010 se enviaron 198 reportes a través de la Línea de Cumplimiento de Freeport-McMoRan en relación con distintos temas, como la conducta de los empleados en el lugar de trabajo y las medidas disciplinarias, medioambientales, de salud, seguridad y salud ocupacional; protección de los activos de la Compañía y conflictos de intereses. Todos los informes se investigan y, si hay pruebas, se aplican las medidas disciplinarias adecuadas.

Prevención de la Corrupción

En ocasiones, la corrupción se ha generalizado en los sistemas y culturas locales cercanas a nuestras operaciones, especialmente en los países en vías de desarrollo. Nosotros no toleramos que se ofrezcan o paguen sobornos, comisiones ilegales, gratificaciones ilegales u otros pagos similares a personas u organizaciones gubernamentales para obtener ventajas indebidas para nuestro negocio. De la misma manera, no aceptamos ningún pago de esta índole. Nuestra política anticorrupción y nuestras directrices a este respecto nos permiten garantizar el cumplimiento de la ley estadounidense de 1977 sobre Prácticas Corruptas en el Extranjero y otras leyes anticorrupción, incluidas las leyes locales. En 2010 realizamos un programa especializado en materia de anticorrupción para unos 70 empleados en TFM. También hemos contribuido a la formación de una conciencia anticorrupción para aproximadamente 320 empleados en PTFI.

Actividades Políticas y Contribuciones

Los temas principales en los que Freeport-McMoRan participa en el desarrollo de políticas públicas incluyen la regulación de la industria minera, la regulación del medio ambiente, los derechos de agua, acceso a la tierra, impuestos a las empresas y las leyes de comercio. Todas las actividades de cabildeo se realiza de acuerdo con las leyes y las obligaciones de información. La Compañía no contribuye a ningún candidato en particular para un puesto político, partido político u organización para la elección de un candidato en particular a cualquier puesto político en cualquier jurisdicción.

Transparencia acerca de los Pagos a los Gobiernos

Nosotros apoyamos la Iniciativa de Transparencia de las Industrias Extractivas (EITI), que es un compromiso de los gobiernos para hacer públicos los ingresos de las industrias extractivas y compañías para revelar los pagos a los gobiernos. Perú y la RDC son países candidatos a la EITI, de modo que nuestras operaciones en Cerro Verde y TFM participan directamente. Indonesia se convirtió en país candidato de la EITI en 2010 y PTFI continúa apoyando la iniciativa. Además de nuestros compromisos EITI, reportamos significativos pagos en efectivo a los gobiernos de todos los países en los que realizamos negocios según se indica a continuación.

PTFI coopera con los gobiernos anfitriones en su tarea de mantener el orden público, ratificando la ley y protegiendo al personal de la Compañía y sus propiedades. La policía se asigna por mandato presidencial a la protección de la instalación minera de Grasberg, que se ha clasificado como activo nacional imprescindible. Cuando la policía lo requiere, el ejército indonesio puede ser desplegado para ofrecer seguridad adicional si es preciso. La cuota de PTFI en el sufragio de gastos de seguridad aportada por el gobierno fue en 2010 de 14 millones de dólares. Este apoyo adicional se compone de diversas infraestructuras e incluye otros costos como alojamiento, manutención, desplazamiento, reparación de vehículos, asignaciones para cubrir costos accidentales o administrativos y programas de asistencia comunitaria. En la RDC, TFM coordina y trabaja con el departamento de seguridad del gobierno anfitrión, la policía minera, que es la autoridad destinada a supervisar la seguridad en las instalaciones de las operaciones en todo el país. TFM proporciona apoyo a la policía minera en forma de alimentos, alojamiento, asignaciones en dinero y apoyo logístico, así como pagos directos al gobierno para ayudar a los destacamentos de Policía Minera asignados al área de la concesión. El costo total de este apoyo incluye también pagos en especies, que en 2010 supusieron menos de 1 millón de dólares.

Sección Riesgos - Internacional (página 51) de nuestro formulario 2010, 10-K



2010 – Contribuciones a los Gobiernos ^(a)

en millones de \$

	EE.UU.	Chile	Perú	Indonesia	RDC	Otros países ^(b)	Total
Impuestos sobre la renta de la empresa, neto de devoluciones (b)	\$ 372	\$ 239	\$ 327	\$ 1,293	\$ 1	\$ 2	\$ 2,234
Retención de impuestos sobre dividendos extranjeros	-	63	31	173	-	-	267
Impuestos sobre la nómina de los empleados	243	18	17	43	39	13	373
Dividendos	-	-	-	169	-	-	169
Regalías e impuestos netos a indemnizaciones	31	40	-	185	29	-	285
Impuestos sobre las propiedades	81	-	-	14	-	2	97
Otros impuestos y tasas	22	72	45	97	73	10	319
Total	\$ 749	\$ 432	\$ 420	\$ 1,974	\$ 142	\$ 27	\$ 3,744

^(a) Esta tabla refleja el esfuerzo voluntario realizado por Freeport-McMoRan para mostrar sus significativos pagos en efectivo a los distintos gobiernos (reembolsos netos).

^(b) Representa los pagos en efectivos a los gobiernos, efectuados por otras empresas del grupo Freeport-McMoRan que se encuentran fuera de los países en los que Freeport-McMoRan tiene sus explotaciones mineras.



Markus Orisu — Mecánico de vehículos pesados
PTFI — Papua, Indonesia



Roshelly Paliza — Mina de Morenci —
Morenci, Arizona

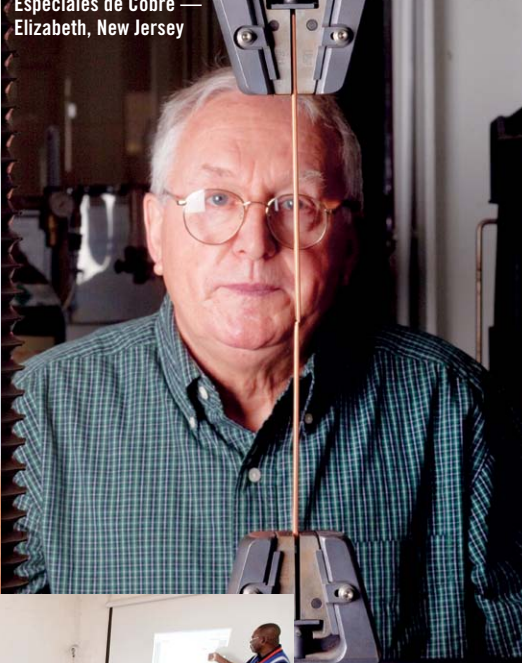
Nos esforzamos por ofrecer el mejor entorno posible a una fuerza laboral bien formada y diversa. En 2010, nuestra operación de Candelaria recibió una distinción de la presidenta chilena Michelle Bachelet por promover la igualdad de género. Christian Schnettler, director de Recursos Humanos, Sudamérica (extremo derecho) muestra el premio a la igualdad de género (arriba).



Margaret Kabamba — Gerente Regional de Comunicaciones
Sede de Freeport-McMoRan — Phoenix, Arizona



Ernesto Monteiro — Auditor de Calidad
Operación de Bayway — Productos
Especiales de Cobre —
Elizabeth, New Jersey



Damos mucha importancia a la formación y desarrollo de nuestra fuerza laboral. Desde 2003, el Instituto Minero de Nemangkawi, PTFI, ha proporcionado educación y desarrollo profesional a más de 3.500 miembros de las comunidades nativas que viven cerca de la operación de Grasberg en Papúa, Indonesia (arriba).

Contratamos prioritariamente a trabajadores procedentes de las comunidades más cercanas a nuestras operaciones. Actividades de formación en la operación de TFM, República Democrática del Congo (derecha).

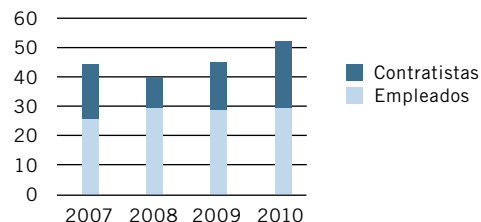


Nuestra Fuerza Laboral

Nuestro éxito como empresa competitiva a escala internacional depende en la contribución individual de todos nuestros empleados. Esta es la razón por la que tratamos de atraer y retener a los empleados mejor calificados para cada posición. A finales de 2010, nuestra fuerza laboral incluía aproximadamente 29.700 empleados y más de 22.300 contratistas.

Nuestra rotación de personal en 2010 fue aproximadamente del 9%, muy bastante inferior al 22% registrado en 2009. Estos resultados se vieron afectados por la reducción de la fuerza laboral de la Compañía como consecuencia de una reducción de las operaciones, sobre todo en Norteamérica. Al reanudarse nuestras actividades mineras en 2010, se les dio la oportunidad de reincorporarse a algunos de nuestros ex empleados calificados.

Distribución de la Fuerza Laboral
al 31 de diciembre
en miles de empleados



Diversidad y Contratación Local

Objetivo	Estatus 2010	Descripción de los logros	Fecha objetivo
Incremento del porcentaje de mujeres en nuestra fuerza laboral incluso en los niveles directivos, hasta alcanzar el 15%	Retrasado	El porcentaje de mujeres en nuestra fuerza laboral es del 9%, es decir, no ha variado con respecto al año pasado. Sin embargo, las mujeres ocupan ahora aproximadamente el 11% de los puestos directivos respecto al 10% de 2009. Lograr este objetivo será un desafío enorme, si se tiene en cuenta la naturaleza del entorno cultural de nuestras principales operaciones. Continuaremos luchando por cumplir este propósito, pero hemos tenido que extender la fecha límite de cumplimiento (2014).	En marcha

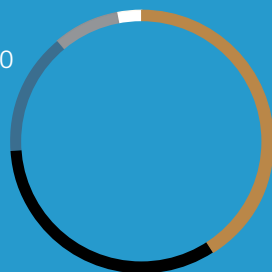
Nuestras operaciones se encuentran en países cuya población se compone de etnias, religiones y entornos culturales muy diversos. Normalmente somos la principal fuente laboral en estas comunidades. La diversidad de la procedencia y perspectivas de nuestros trabajadores son un activo para nuestra Compañía. Prohibimos el acoso y nuestra política de Derechos Humanos exige que todos los empleados traten con dignidad y respeto a todo el que trabaja dentro y fuera de nuestras instalaciones. En 2010, de los informes que se elaboraron a través de la Línea de Cumplimiento de Freeport-McMoRan, 30 indicaban que había algún tipo de conducta discriminatoria. Dos de los informes iban acompañados de pruebas, con lo que se aplicaron las medidas disciplinarias y las soluciones pertinentes.

Cuando la situación empresarial lo permite, tratamos de contratar empleados locales para todos los puestos vacantes. Esta práctica promueve el entendimiento de las culturas locales y mejora la comunicación entre nuestros empleados. Por ejemplo, PTFI se encuentra en la remota provincia de Papúa, Indonesia. La política de PTFI es dar prioridad, a la hora de contratar trabajadores, a los habitantes de la zona, siempre que sus habilidades cumplan con posiciones disponibles. Aproximadamente el 98% de los empleados de PTFI son indonesios y, de esa cifra, el 31% son indígenas de Papúa.

La mayor parte de nuestras operaciones proporcionan o apoyan los programas de educación y capacitación de habilidades para promover una mayor posibilidad de empleo de los miembros de las comunidades en las distintas economías regionales y locales. En Chile, por ejemplo, nuestra mina El Abra se ha asociado con la Fundación para la Promoción y el Desarrollo de las Mujeres, para facilitar programas educativos a mujeres vulnerables económicamente y la operación de Candelaria ofrece capacitación técnica a los desempleados.

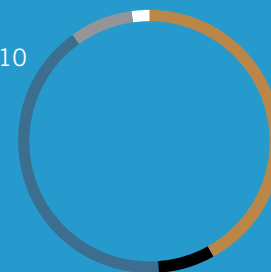
Empleados (29.700) al 31 de diciembre de 2010

- 41% Indonesia
- 33% Norteamérica
- 15% Sudamérica
- 8% África
- 3% Europa/Otros



Contratistas (22.300) al 31 de diciembre de 2010

- 42% Indonesia
- 7% Norteamérica
- 41% Sudamérica
- 8% África
- 2% Europa/Otros



Capacitación y Desarrollo

Existe en todo el mundo una gran escasez de empleados calificados para trabajar en la industria minera, y somos conscientes de que tenemos que formar a nuestro personal en todos los ámbitos. Todos los años elaboramos programas de formación para los trabajadores, tanto a nivel operacional como para los supervisores, de manera que podamos garantizar que nuestros empleados se desarrollan laboralmente dentro de la Compañía y están en situación de ocupar los puestos que hay disponibles. En 2010, salvo en los EE.UU., nuestros empleados recibieron un promedio de 75 horas de capacitación. Estamos mejorando nuestro sistema para el seguimiento de las horas de capacitación en todas nuestras operaciones.

La capacitación de liderazgo es fundamental para constituir una fuerza laboral sólida y adoptamos clases de capacitación que se estén alineadas con las necesidades específicas de competencias y expectativas de liderazgo de la Compañía. Estas se imparten a supervisores y directivos con dependencia directa; la enseñanza es interactiva, práctica y concebida para dotarles de capacidades que puedan utilizar inmediatamente. A finales de 2010, más de 2.100 líderes de nuestras operaciones de EE.UU. y Sudamérica completaron su programa de formación en liderazgo.

Relaciones Laborales

Reconocemos el derecho de los empleados a organizarse voluntariamente y formar sindicatos que les sirvan de base para la negociación de convenios colectivos y relaciones laborales adecuadas. Aproximadamente el 44% de nuestros trabajadores en todo el mundo están cubiertos por convenios colectivos, y trabajamos con representantes de 20 sindicatos diferentes. No creemos que el derecho a ejercer la libertad de asociación sea un riesgo para nuestras operaciones. Por ejemplo, en marzo de 2010, TFM celebró elecciones sindicales en las que votaron el 72% de los empleados.

Prohibimos estrictamente el trabajo obligatorio, forzado o infantil. Nuestras instalaciones han establecido una edad mínima imprescindible para la contratación que, en la mayor parte de los casos, es de 18 años, incluso si la legislación local permite la contratación a edades más tempranas. Nuestra política sobre edad mínima de contratación es importante en nuestras operaciones de TFM en la RDC, donde hay mucha demanda de trabajo y los niños son a menudo empleados en sectores informales de la economía.



Salud y Seguridad

Objetivo	Estatus 2010	Descripción de los resultados	Fecha objetivo
Incurrir en cero fatalidades	X	Se produjeron dos fatalidades en el lugar de trabajo.	Recurrencia anual
Cumplir en toda la Compañía la Tasa de Incidentes Registrables Totales (TRIR) del 0,70	√	Nuestra TRIR global (0,65) mejoró un 12% el del 2009, volviendo a superar el objetivo previsto para la totalidad de la Compañía.	

La seguridad de todos los empleados y contratistas de Freeport-McMoRan es un valor fundamental. Somos de la opinión que buenos resultados en materia de salud y seguridad son un indicador importante de negocio bien llevado, porque la gestión adecuada de los sistemas de salud y seguridad en nuestro sector es algo vital. También tienen gran importancia para una producción adecuada nuestros programas de formación, auditorías, investigación de accidentes y riesgos, identificación y valoración de riesgos y amenazas e incentivos a la seguridad.

La seguridad es una responsabilidad primordial para la alta dirección. Su impulso e implantación se hacen desde las altas esferas, aplicando una estructura formal que comienza con nuestra Política de Salud y Seguridad. Todas las explotaciones llevan a cabo auditorías de seguridad que encargan a auditores externos, al menos una vez cada dos años. Nuestro Consejo de Administración exige que estas auditorías garanticen la eficacia de los sistemas de gestión de seguridad, que se identifiquen sus puntos débiles y que se dediquen los recursos necesarios para lograr los objetivos de la Compañía en este sentido. Las auditorías independientes se apoyan con otras internas, y con inspecciones que se centran en los riesgos específicos de cada operación o en las explotaciones que están funcionando por debajo de los niveles de seguridad que se persiguen.

Sistema de Manejo de Salud y Seguridad

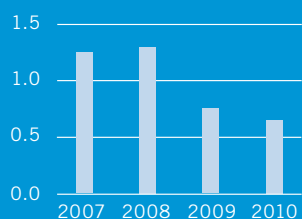
El HSMS (Sistema de Manejo de Salud y Seguridad) se compone de un marco de expectativas para el manejo de los riesgos de salud y seguridad y para las obligaciones de cumplimiento, destinado a impulsar la mejora continua en la comunicación, capacitación y los sistemas de protección. Tomando como base la OHSAS (*Occupational Health and Safety Assessment Series*) 18001, nuestro HSMS otorga a cada una de nuestras operaciones la capacidad de adaptar sus necesidades específicas a sus recursos, desafíos específicos y su propia cultura. OHSAS es una norma basada en la identificación y valoración de peligros y riesgos de forma proactiva para mejorar las estrategias de control.

Hemos seleccionado una empresa certificadora, Det Norske Veritas (DNV), plenamente acreditada en OHSAS 18001, para que evalúe constantemente las operaciones de toda la Compañía. DNV ha certificado los sistemas de salud y seguridad de 13 de nuestras operaciones, y esperamos que para finales de 2012 todas nuestras operaciones hayan sido evaluadas y cuenten con su certificación. PTFI ha recibido la acreditación certificada de Sistema Nacional de Aseguramiento de la Calidad.

Para aumentar el HSMS, arriba descrito, existen directrices específicas, como las que se desarrollan para la Respuesta al Manejo de Crisis. En julio de 2010 publicamos un nuevo Manual de Capacitación de Investigación de Incidentes para estandarizar los procedimientos de investigación de accidentes. También actualizamos nuestras directrices de Identificación de Peligros y Evaluación de Riesgos (*Hazard Identification & Risk Assessment*) que proporciona instrucciones sobre cómo identificar, priorizar el control de los riesgos y lesiones, enfermedades y riesgos de pérdida de propiedad.

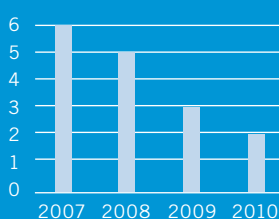
TRIR (Tasa de Incidentes Registrables Totales) ⁽¹⁾

incluye a los contratistas



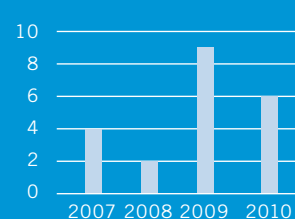
Accidentes de la Fuerza de Laboral

incluye a los contratistas



Casos de Enfermedades Ocupacionales

incluye a los contratistas



⁽¹⁾ TRIR = [(Fatalidades + Incidentes con Tiempo Perdido + Incidentes con Trabajos Restringidos + Tratamiento médico)*200.000]/Total Horas trabajadas

Contratistas y Proveedores

No existen distinciones entre contratistas, proveedores y empleados en cuanto a salud y seguridad se refiere; todos ellos están capacitados y son responsables de aplicar las mismas medidas en estos temas. En setiembre de 2010 publicamos una actualización de nuestro Manual de Seguridad para Contratistas, con la finalidad de alinear aún más los estándares de contratistas y proveedores con nuestras propias expectativas. Enfatizamos el valor del manejo proactivo del riesgo, de seguridad previas a los proyectos/planificación de tareas, capacitación de seguridad, investigación de accidentes, seguimiento de los empleados - los mismos sistemas que promovemos internamente con nuestros trabajadores. No reportar lesiones, enfermedades o cuasi accidentes es una violación de las obligaciones contractuales y podría conducir a la terminación del contrato.

Prevención de Fatalidades

Incluso con resultados excepcionales en materia de seguridad en el 2010, hubo que lamentar la pérdida de un empleado y un contratista:

Operación de Candelaria (Chile) Cuando un equipo de mantenimiento estaba retirando el revestimiento de la chancadora, el conductor de una grúa horquilla se estacionó en una zona con una ligera pendiente, aproximadamente a 12 metros en subida de donde se realizaban trabajos. La grúa horquilla comenzó a rodar (el motor estaba apagado) y el operario no logró detener el vehículo. LA grúa golpeó la chancadora e hirió mortalmente a un empleado.

Mina Miami (EE.UU.) Un contratista trabajando en la mina, estaba instalando una tubería de polietileno de alta densidad. Una tubería existente de 24 pulgadas estaba siendo usada para deslizar la nueva tubería a su posición. El contratista estaba ayudando a empujar la tubería al suelo utilizando unas correas de elevación y se situó en la trayectoria de desplazamiento del tubo, que le impactó en el tronco.

Continuamos implementando la Iniciativa de Prevención de Fatalidades, basada en los principios del documento de ICMM *Leadership Matters – The elimination of fatalities* (“Asuntos de Liderazgo: la eliminación de fatalidades”), que enfatiza en el riguroso manejo de los riesgos que pueden resultar fatales. Como sugiere el título de la iniciativa, las actividades de liderazgo y en particular el manejo de las comunicaciones desempeñan un papel crucial. Uno de nuestros principales medios de comunicación es la Guía de PFE (Avisos de Eventos Fatales Potenciales) que describe en detalle cualquier incidente que pueda ser fatal.

En 2010 se difundieron en nuestras operaciones 51 avisos PFE, lo que indica que los gerentes de las operaciones se implicaron activamente y que los procesos de comunicación sean sólidos. Para cada Aviso es necesario realizar un RCA (Análisis Causa Raíz) y una vez finalizado este, un Aviso de Seguimiento de PFE en el que se identifican los factores que provocaron el incidente y se recomiendan las acciones preventivas. Estos comunicados se transmiten a los empleados en las reuniones sobre seguridad o a través de otros medios.

Salud Ocupacional

Las operaciones deben valorar el riesgo de exposición a enfermedades ocupacionales y poner en marcha los controles adecuados para todos los empleados y contratistas que estén en situación de riesgo. Nuestro documento *Field Guide for Occupational Health and Industrial Hygiene* (“Guía de Salud Ocupacional e Higiene Industrial”) actualizado en 2010, determina los límites de exposición, las normas y prácticas aplicadas globalmente. Las exposiciones importantes pueden ser a agentes químicos, biológicos y físicos, e incluyen ciertas amenazas para la salud como los ácidos, metales, polvo, ruido, vibración y gases.

En 2010 registramos seis casos de enfermedades ocupacionales: tres menos que en 2009. Tres de ellos estaban asociados a trauma por repetición, dos por exposición al calor y un caso de dermatitis de contacto. Cada incidente se sometió a un Análisis de Seguridad en el Trabajo realizado por especialistas en salud y seguridad, para determinar los riesgos que pueden dar lugar a este tipo de dolencias y poner los medios necesarios para su detección.

Nosotros aplicamos una jerarquía de límites. El primer nivel es el límite de exposición definido por el reglamento de las distintas legislaciones en las que opera la Compañía. Este nivel es el mínimo aceptable. Cuando no hay normativa al respecto o la normativa existente está obsoleta o no es adecuada, adoptamos una normativa interna que nos permita aumentar los niveles de protección para nuestro personal. Estos suelen basarse en directrices o recomendaciones de organizaciones profesionales con reconocimiento internacional, como la American Conference of Governmental Industrial Hygienists, y otros grupos de investigación gubernamentales, como los National Institute for Occupational Safety and Health y otras organizaciones como el National Standardization Body: Indonesian National Standard.

Respuestas a las Emergencias

Estamos muy atentos a las posibles emergencias que puedan producirse en nuestras operaciones o cerca de ellas, por lo que todas las instalaciones están obligadas a mantener su propio Plan de Preparación para Emergencias y de Respuestas. Coordinamos los programas con los gobiernos locales para preparar escenarios de respuesta a emergencias y realizamos simulacros encaminados a proteger a nuestros trabajadores, a la comunidad y al medio ambiente.

En 2010 contratamos a un consultor externo para evaluar nuestra preparación en materia de respuesta ante emergencias y nuestras capacidades en este sentido. Los resultados de esta evaluación consideraban los siguientes aspectos: preparación (capacitación del personal), equipos, perforaciones y vulnerabilidad de los activos. A finales del año 2010, el 80% de las operaciones se había sometido a dicha evaluación y en la actualidad estamos en proceso de difusión de recomendaciones con la intención de mejorar cada vez más.

Preparados para Responder

Nuestras operaciones en todo el mundo tienen equipos de emergencia que trabajan para proteger a nuestra fuerza laboral y a las comunidades locales. Aquí tenemos un ejemplo de cómo los empleados de Freeport-McMoRan ofrecieron su ayuda después de uno de los peores desastres naturales de 2010.

Puerto Príncipe, Haití

Freeport-McMoRan envió a Haití un equipo de especialistas en búsqueda y rescate inmediatamente después de que se produjera el terremoto del 12 de enero de 2010. El equipo utilizó con éxito los dispositivos diseñados para detectar latidos y encontrar seres humanos aún vivos, enterrados bajo los escombros. Nuestros empleados y Freeport-McMoRan Copper & Gold Foundation donaron en total más de 800.000 dólares para ayudar a este país.

Bio Bio, Chile

Tras el devastador terremoto del 27 de febrero de 2010, Freeport-McMoRan, a través de sus operaciones en Chile, comprometió 5 millones de dólares para el proyecto de ayuda y reconstrucción Volvamos al Mar, asistiendo a los trabajadores de la región de Bio Bio que perdieron sus bienes y herramientas de pesca en el terremoto y posterior tsunami.

Indonesia

PTFI respondió a la inundación que barrió Wasior, Teluk Wondama, en Papúa Occidental, el 4 de octubre de 2010. El Grupo de Respuesta a las Emergencias de PTFI buscó entre los escombros para detectar supervivientes y proporcionarles el apoyo necesario. El grupo fue enviado también a las Islas Mentawai, en Sumatra Occidental, tras un terremoto de 7,2 y posterior tsunami, que devastaron la región el 25 de octubre de 2010. Dotado con el equipamiento y la logística necesaria para poner en marcha la evacuación, el equipo de PTFI efectuó evacuaciones en varios lugares.



Los especialistas en búsqueda y rescate de Freeport-McMoRan tratan de localizar supervivientes tras el terremoto de Haití.



El Grupo de Respuesta a las Emergencias de PTFI ayudando a la población tras la inundación de Wasior, Indonesia.

Derechos Humanos

Objetivo	Estatus 2010	Descripción de los resultados	Fecha objetivo
Llegar al nivel 0 de casos de violación de los derechos humanos en nuestras instalaciones	√	En 2010, no tuvimos conocimiento de que ningún empleado o contratista de Freeport-McMoRan, haya cometido transgresiones a los derechos humanos. Sin embargo, varios incidentes fueron reportados e investigados, incluyendo abusos por parte del personal de seguridad del gobierno anfitrión en el área de nuestra operación en Indonesia.	Recurrencia anual
Capacitar a todos los nuevos empleados del departamento de seguridad en nuestras operaciones de Indonesia y de la RDC aplicando la política y los procedimientos de la Compañía en materia de derechos humanos	√	Nuestras instalaciones de Indonesia y de la RDC finalizaron sus programas de capacitación en derechos humanos para todo el personal de seguridad. Además, un 77% del cuerpo de protección de TFM y un 59% del cuerpo de protección de PTFI recibieron un curso de actualización en materia de derechos humanos en 2010.	
Adoptar políticas específicas sobre derechos humanos para cada instalación, designar a los funcionarios del área legal para supervisar el cumplimiento de los Derechos Humanos en cada instalación y comunicarse de manera proactiva con las fuerzas de seguridad de los gobiernos anfitriones en todas las operaciones mineras activas en el extranjero	√	En 2010, nuestras operaciones de Chile adoptaron la política de derechos humanos específica para sus instalaciones, y TFM designó a un funcionario del área legal. Con estos logros, se considera logrado el objetivo. El compromiso con las fuerzas de seguridad de los gobiernos anfitriones en materia de Derechos Humanos es una actividad continua.	2009
Implementar un nuevo proceso de Evaluación de Riesgos de Derechos Humanos y mejorar los programas de entrenamiento en las operaciones de Indonesia y en la RDC en 2011, y en otras operaciones internacionales a finales de 2012	Objetivo nuevo	Véase a continuación la sección sobre Evaluación de Riesgos de Derechos Humanos en Indonesia.	2012

Freeport-McMoRan no tolera ningún tipo de transgresión de los Derechos Humanos. Nuestra política requiere que reconozcamos y respetemos los derechos humanos, y observemos una conducta empresarial coherente con la Declaración Universal de los Derechos Humanos, educando a nuestros empleados y protegiendo a aquellos que nos informen de conductas sospechosas.

Hemos identificado situaciones de riesgo en nuestras instalaciones de la RDC, Indonesia y Perú. Como los riesgos varían en función de la instalación del país, hemos establecido políticas sobre Derechos Humanos específicas para cada instalación, y procedimientos coherentes con la Política de Derechos Humanos de Freeport-McMoRan y con los principios de Voluntarios de Seguridad y Derechos Humanos. Además, hemos nombrado a supervisores del cumplimiento de los derechos humanos para que velen por el cumplimiento de esta política y capaciten a los trabajadores. Además, los supervisores son los encargados de canalizar los reclamos, reportarlos, documentarlos y hacerles seguimiento.

Evaluación del Programa de Derechos Humanos en Indonesia. Freeport-McMoRan, con ayuda de un consultor externo, llevó a cabo una evaluación de su programa de derechos humanos en PTFI durante la segunda mitad de 2010. Entre los elementos específicos que se revisaron se incluían los procesos de evaluación de riesgos, los programas de capacitación y sensibilización, y los mecanismos de reclamos para reportar incidentes y denuncias. Un resultado clave fue la recomendación de realizar evaluaciones de riesgos más sólidas, enfocadas en la seguridad y en los derechos humanos. Como resultado se originó una nueva herramienta de evaluación que incluye el aporte de los empleados de diversos niveles de la organización para abordar los riesgos, tanto dentro como fuera del área del proyecto, incluyendo riesgos de en las comunidades locales. En el 2011 desarrollaremos un proceso de evaluación de riesgos sobre seguridad y derechos humanos tanto en Indonesia como en la RDC, y en el 2012 en otras instalaciones internacionales.

En 2010 PTFI impartió más de 28.000 horas de capacitación en Política de Derechos Humanos a empleados, contratistas, líderes de las comunidades, organizaciones asociadas, estudiantes y personal de la policía y las fuerzas armadas. Durante la evaluación del programa de capacitación de derechos humanos de PTFI, se realizó una encuesta independiente a 170 personas, incluyendo el personal de la empresa, desde el Director Presidente hasta el personal de seguridad interna, policía local y los líderes civiles. Los entrevistados tenían un alto conocimiento de los principios de los derechos humanos; sin embargo, no entendían bien cuál era su relación con el papel que desempeñaban como individuos y sus obligaciones.

Los resultados, en algunos casos, revelaron la falta de comprensión de la necesidad de mantener en secreto la identidad de los individuos que informaban de algún caso de incumplimiento y de los supuestos agresores. El miedo a la represalia es un factor importante en aquellos que son reacios a transgresiones a los derechos humanos, y se están evaluando diversas formas de afrontar este factor. Basándonos en la información de la encuesta, se está revisando el módulo de capacitación sobre derechos humanos de PTFI para mejorar la eficacia y garantizar la comprensión de los roles y responsabilidades individuales.

Seguridad

Los riesgos en seguridad cerca de nuestra operación de Grasberg, en Papúa, Indonesia, se deben generalmente a tres factores: la presencia de activistas y defensores del separatismo en la región, la presencia de mineros informales en el área del proyecto y las tensiones sociales, políticas y étnicas en el seno de las comunidades locales y otras áreas de la provincia.

Aunque TFM está aislada de las áreas del conflicto, en las zonas este y noreste de la RDC, aún se enfrenta riesgos en materia de seguridad, principalmente debido a la presencia de mineros artesanales ilegales en el área de concesión de TFM.

Nuestro personal interno de seguridad no armado desempeña funciones tales como la protección de las instalaciones, monitoreo del envío de provisiones y productos, asistencia del control de tráfico, y ayuda a operaciones de respuestas a emergencias. Nuestra Política de Derechos Humanos requiere que los Principios Voluntarios de Seguridad y Derechos Humanos sirvan como directrices para nuestros programas de seguridad, incluyendo interacciones con la policía gubernamental, personal militar y contratistas de seguridad privada (véase, en la página 11, la descripción de nuestros pagos en relación con la seguridad proporcionada por el gobierno en Indonesia y la RDC.)

En 2010 TFM implementó cursos de actualización en Derechos Humanos a 298 miembros (el 77%) de su personal de seguridad. Para 2011 están establecidos varios programas de educación en derechos humanos y las actividades de capacitación para contratistas privados; en la actualidad, los contratistas siguen su propio programa de capacitación. En 2010, a petición del comandante de la Policía Nacional de las Minas asignado a la concesión de TFM, comenzamos a ofrecer presentaciones de dos horas de duración para exponer los Principios Voluntarios al personal de la policía de minas. Continuaremos trabajando para promover la conciencia y el respeto de los derechos humanos. En 2010 PTFI ofreció capacitación con su programa de derechos humanos, en los que se incluían los Principios Voluntarios, a más de 13.000 empleados, contratistas y miembros de la comunidad, así como 1.000 miembros de la policía y del ejército. Se distribuyeron traducciones al indonesio de los Principios Voluntarios para la Seguridad y los Derechos Humanos a más de 2.000 personas del gobierno anfitrión, de la Compañía y de empresas de seguridad privada.

La implementación de los Principios Voluntarios incluye una revisión regular, por parte de la gerencia de Freeport-McMoRan, visitas a las instalaciones y reuniones con los supervisores del cumplimiento de derechos humanos y los Jefes de Seguridad. Continuaremos contratando a un consultor externo para ofrecer evaluaciones independientes sobre la implementación de los Principios Voluntarios y capacitación en la RDC en el año 2011, similares a la que se llevó a cabo en Indonesia en 2010.

Mecanismos de Reportes

En el 2010 se presentaron 12 alegatos sobre Derechos Humanos ante el Responsable del Cumplimiento de PTFI. Estos casos no incluían los alegatos de violación de los derechos humanos cometidas por el personal de PTFI contra la comunidad, sino una serie de incidentes contra nuestros empleados, o que se produjeron entre ellos. La mayor parte de estos alegatos (cinco casos) eran casos penales, tres eran casos de acoso, uno era relativo al empleo y los otros tres no pudieron probarse. Todos los casos estaban documentados, fueron investigados o están en proceso de estudio por parte del Responsable de Cumplimiento de PTFI o de las autoridades gubernamentales.

Los cinco casos penales estaban relacionados con las fuerzas de la seguridad pública, que habían intimidado o acosado físicamente a empleados o contratistas de la Compañía (en tres de los casos se trataba de empleados del cuerpo de guardia de PTFI). El procedimiento de PTFI consiste en notificar a los mandos directos de los acusados, quienes a partir de ahí investigan el caso y determinan la medida disciplinaria (a enero de 2011, se habían tomado medidas disciplinarias en cuatro de los casos y el procesamiento del quinto caso está aún pendiente). En 2010 aumentó, en PTFI, las alegatos contra las fuerzas de la seguridad del país anfitrión (cinco casos en el 2010 y tres en el 2009) y un declive en los casos internos relativos a denuncias laborales (un caso en el 2010 y seis casos en el 2009). Estos incidentes destacan la importancia de la información continua entre los miembros de las fuerzas de seguridad del país anfitrión y de mejorar la eficiencia de los mecanismos de denuncia en la Compañía.





Alumno de una escuela apoyada por la Compañía en Timika, Indonesia (izquierda).

Programa de educación medioambiental en una escuela patrocinada por la Compañía en New Mulumbu, RDC (abajo).



La colaboración con la comunidad es un compromiso fundamental en el desarrollo sostenible. Aunque operamos en todo el mundo, cada una de nuestras operaciones se encuentra inserta en sus comunidades. Trabajamos asociados con nuestros vecinos, gobiernos y con otros Grupos de Interés para crear capacidades en las comunidades.



La Fundación Freeport-McMoRan Copper & Gold ha comprometido un millón de dólares para la construcción de una clínica y edificio de administración en el United Community Health Center de Green Valley, Arizona. Los miembros del panel de inversión de la comunidad local comienzan las obras. (arriba).

Nuestra mina de Candelaria, Chile, apoya el programa de enriquecimiento cultural "Comunidad Viva" en Copiapó (derecho).



Comunidades

Objetivo	Estatus 2010	Descripción de los resultados	Fecha objetivo
Invertir (en total) el 1% en promedio de los ingresos anuales correspondientes a los tres años anteriores, reportados en los estados financieros consolidados y auditados de Freeport-McMoRan, en programas comunitarios, incluyendo los pagos en especie y administración.	√	En el 2010 se invirtieron unos 189 millones de dólares en programas comunitarios en todas nuestras operaciones, con lo que superamos el 1% (166 millones). La cantidad indicada incluye todos los costos de mitigación y administración de programas, como también fondos comunitarios comprometidos en el ejercicio fiscal del 2010.	Recurrencia anual
Desarrollar procedimientos de la cadena de suministros en todos los niveles de la empresa, con objeto de promocionar el abastecimiento entre proveedores locales.	Objetivo revisado	Este objetivo está pensado para proporcionar flexibilidad a nivel operativo en relación a los mecanismos más eficientes para participar y hacer negocios con proveedores locales.	2011
Completar los estudios realizados por terceros con metodología avanzada, para evaluar el impacto económico directo e indirecto, de todas las operaciones mineras a nivel local, regional y nacional.	Retrasado	Todas las regiones de nuestras principales operaciones han realizado nuevos estudios, a excepción de las de TFM y Chile. Se espera que se lleven a cabo en el 2011. Todas las regiones actualizarán periódicamente sus informes o realizarán estudios nuevos en forma continua.	2009
Establecer, implementar y mantener sistemas de registro, procesos y respuestas a las denuncias de la comunidad en todas las operaciones mineras.	√	Hemos activado el sistema de manejo de reclamos en todas las instalaciones mineras activas. Una base de datos en la red fue desarrollada para registrar y hacer seguimiento a las denuncias y su resolución. Continuaremos nuestro seguimiento de cómo se implementa este sistema e identifican las oportunidades de un mejoramiento continuo.	2010
Desarrollar para la comunidad, directrices para proyectos de exploración.	En marcha	Hemos llevado a cabo una revisión de las directrices existentes y de las buenas prácticas de la industria, además de elaborar un mapa de procesos sociales para la exploración.	2011
Elaborar un plan de interrelación con los Nativos Americanos para las operaciones de los EE.UU.	En marcha	Una propuesta del plan de interrelación está siendo revisada por los diferentes líderes en varias operaciones de la Compañía.	2011
Añadir al menos dos nuevos Paneles de Inversión Comunitaria en las comunidades cercanas a nuestras operaciones.	Objetivo nuevo	Hemos establecido dos Paneles de Inversión Comunitaria en los EE.UU. y los dos han sido mecanismos exitosos para el compromiso de las comunidades y su desarrollo.	2011

Aunque operamos en todo el mundo, cada una de nuestras operaciones está inmersa en sus comunidades locales, en las que ubicamos al personal que contratamos, nuestros proveedores y las organizaciones con las que nos asociamos. Esta relación es esencial para el éxito y el desarrollo de la zona. En línea con nuestra política comunitaria, trabajamos en colaboración con las comunidades para mitigar los impactos negativos y reforzar los positivos, simultáneamente avanzamos con nuestros planes de desarrollo local.

Respetamos la cultura y las costumbres de los pueblos indígenas cercanos a nuestras operaciones. La preservación de las culturas y los programas de capacitación y desarrollo son implementados en con la participación de las comunidades. Trabajamos con los indígenas papúes en Papúa, Indonesia; nativos americanos en los Estados Unidos; y con las comunidades de Alto Loa en Chile.

Para nuestros nuevos proyectos y de expansión, desde el inicio, realizamos estudios y evaluaciones para identificar los impactos potenciales relacionados al proyecto y diseñamos planes de mitigación. Estas actividades incluyen también un componente fundamental de compromiso y consulta. Es fundamental la creación de un foro que permita la participación bilateral, para que los Grupos de Interés locales intervengan en nuestros programas, como también para asegurar que la comunidad comprenda nuestras operaciones, impactos y planes de mitigación.

Utilizamos un proceso de Registro de Riesgos para el Desarrollo Sostenible (Sustainable Development Risk Register) para identificar los impactos y oportunidades sociales, actuales o potenciales, y cada una de nuestra operaciones mineras han desarrollado un plan a cinco años para abordar temas comunitarios y facilitar el desarrollo sostenido a largo plazo en las áreas donde trabajamos. Conectar las necesidades locales con nuestra actividad es parte de cada plan que se informa por el compromiso con los Grupos de Interés y los planes de desarrollo gubernamentales y comunitarios.

Por ejemplo, nuestro plan a cinco años en la RDC incluye el desarrollo de los planes de manejo del crecimiento urbano, que permitirán abordar los riesgos provocados por la sobrepoblación. El plan observa cómo puede TFM reducir el crecimiento de la población, pero también busca la forma de dar apoyo a los planes de desarrollo urbano sostenible a largo plazo. Los Grupos de Interés de este proyecto incluyen entidades gubernamentales local responsables de la administración de tierras, funcionarios municipales, negocios locales y líderes comunitarios, así como la gerencia de TFM y planificadores de las minas.

Pueblos Indígenas y Derechos sobre la Tierra

Nuestra política es cumplir con las leyes vigentes relacionadas a la tierra y consuetudinarios en donde sea que operemos, desde que iniciamos las exploraciones hasta los cierres. En situaciones en las que los miembros de la comunidad efectúan o reportan reclamos relativos a los derechos sobre la tierra o consuetudinarios, trabajamos con las autoridades locales para investigar dichos reclamos y alcanzar acuerdos dentro de los marcos legales existentes del estado respectivo.

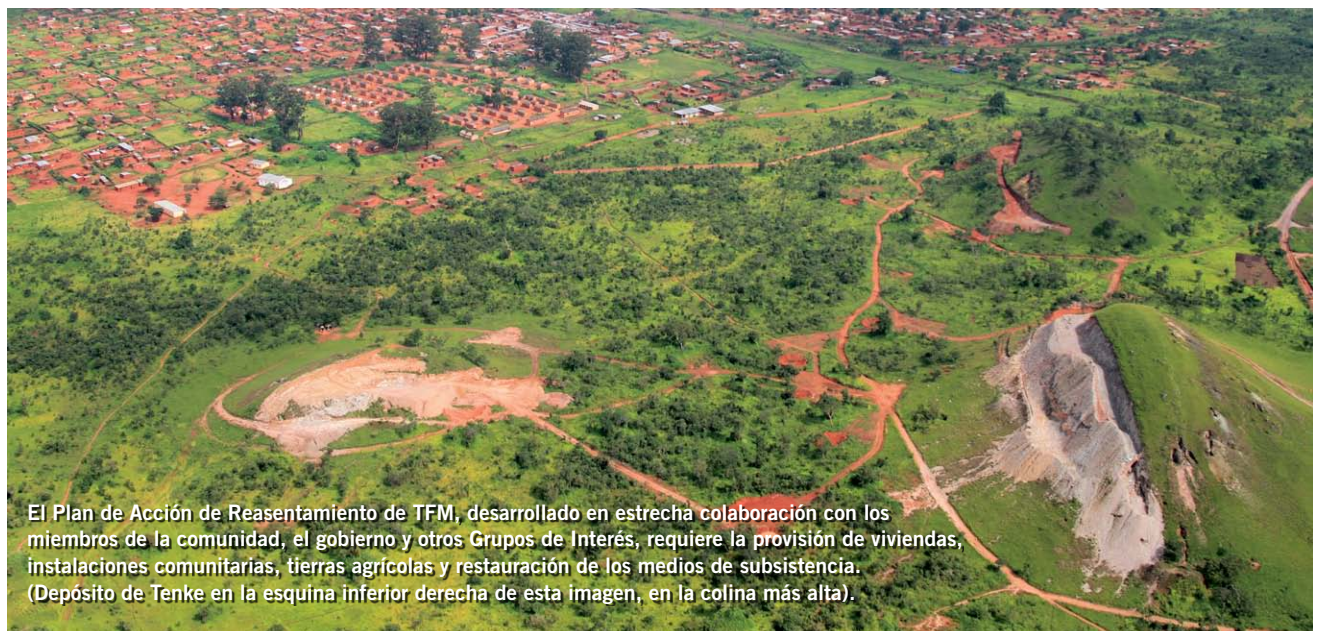
En Indonesia, PTFI ha recibido demandas de los miembros locales de la comunidad de Papúa relacionadas a aparentes derechos sobre las tierras asociados a las áreas afectadas por las operaciones de PTFI. La Compañía ha compensado a los habitantes originales de las áreas impactadas a través de varios programas con la comunidad local, incluyendo el establecimiento de los Fondos de Inversiones Amungme y Kamoro por la vida útil de la mina. Desde 2001 hemos contribuido con 28 millones de dólares a estos fondos. Adicionalmente, hemos establecido proyectos de reconocimiento en las poblaciones afectadas de Amungme y Kamoro, a las que hemos dotado de infraestructuras, otras mejoras y asistencia para el desarrollo de la comunidad.

PTFI registró en 2010 cinco reclamos formales relacionados al derecho de los pueblos indígenas sobre sus tierras. Estos reclamos incluían asuntos diversos, como disputas por el uso de la tierra, reclamos sobre nuevos derechos sobre la tierra, compensaciones de tierras adquiridas en el pasado y su uso, como también el impacto a las vías fluviales tradicionales. De estos cinco casos, uno está ya cerrado y los otros cuatro en fase de revisión. El sistema de la Compañía y el manejo de los reclamos de la comunidad proporcionan orientación a las operaciones para registrar, hacer seguimiento, investigar y resolver los reclamos. En 2010 un miembro de la tribu Amungme inició una causa legal contra PTFI y el gobierno Indonesio a causa de los derechos sobre el uso de la tierra, y presentó una serie de alegatos relacionados a daños medioambientales y a la violación de los derechos humanos. El caso fue desestimado por los tribunales Indonesios en febrero de 2011 porque no cumplía los requisitos necesarios para elevarlo a demanda judicial de clase.

Reasentamiento

En 2010, TFM comenzó a trabajar en una adenda al documento de 2007 sobre el Estudio de Impacto Social y Ambiental (EISA) que incluiría una expansión de la planta de TFM y operaciones mineras de los depósitos de mineral de Tenke-Fwaulu. Esta adenda se terminó en el primer trimestre de 2011 e incluye una actualización de la base socioeconómica para las comunidades afectadas, la consulta pública del proyecto, así como también el desarrollo de un Plan de Acción de Reasentamiento para aproximadamente 70 familias adicionales que deben ser reubicadas debido a impactos inevitables.

Adicionalmente, la operación adquirirá tierras de cultivo para mitigar estos impactos, se proporcionarán semillas mejoradas y fertilizantes durante tres años para restablecer los medios de subsistencia a los niveles anteriores o incluso mejores. Se estudiarán otras alternativas para dar apoyo económico a futuras oportunidades en esa área. TFM hará un seguimiento de los niveles de ingreso de las personas afectadas por el proyecto para medir la efectividad de las actividades de subsistencia destinadas a reparar su situación. TFM realizará seguimientos externos e internos del Plan de Acción de Reasentamiento, incluida una auditoría anual realizada por terceros. Desde 2007 hasta 2009, TFM reubico con éxito a 379 familias afectadas por la fase inicial del proyecto.



El Plan de Acción de Reasentamiento de TFM, desarrollado en estrecha colaboración con los miembros de la comunidad, el gobierno y otros Grupos de Interés, requiere la provisión de viviendas, instalaciones comunitarias, tierras agrícolas y restauración de los medios de subsistencia. (Depósito de Tenke en la esquina inferior derecha de esta imagen, en la colina más alta).

PTFI está trabajando con un grupo de poblaciones costeras locales en relación al acceso a través de la zona del estuario de la operación del depósito de residuos de Grasberg, hacia y desde la ciudad de Timika.



Transporte sustentable en el Estuario Este de Ajkwa, Papúa, Indonesia

En PTFI los residuos de las minas y los sedimentos naturales crean acumulaciones de tierra y llenan los canales de agua de la zona sur de la desembocadura del río Ajkwa Estuary. Este hecho se constató en la Evaluación del Impacto Social y Medioambiental realizado en 1996. En el año 2009, PTFI recibió varios reclamos locales porque los sedimentos estaban impactando negativamente en un canal de acceso a una ruta que utilizaban las poblaciones costeras para acceder a la ciudad de Timika.

En respuesta al Grupo de Interés de Kamoro (tribu indígena de Papúa), PTFI encargó al Institut Teknologi Sepuluh Nopember (ITS, Instituto de Tecnología en Surabaya) un estudio del transporte para evaluar cómo mejorar la movilidad costera en esa área. El objetivo del estudio era elaborar un documento completo desde el prisma social, económico, técnico y financiero, que permitiera implantar un sistema de transporte válido a largo plazo. El equipo encargado del estudio contaba con un oceanógrafo, un ingeniero de puertos, un arquitecto naval, un especialista en transporte marítimo, un antropólogo y un economista.

El equipo llevó a cabo un estudio de las poblaciones asentadas y de los puertos existentes en la costa sur, que incluía 15 poblaciones organizadas en cuatro distritos. Actualmente hay un número de pueblos que tiene un servicio de autobuses hasta Timika proporcionado por PTFI. El estudio recomendó incluir un sistema de transporte combinado por mar y tierra.

PTFI continúa trabajando con el gobierno y estudiando posibles alternativas que incluyen embarcaciones tradicionales, aerodeslizadores, embarcaciones combinadas (transporte de personas y mercancías, u otros usos). Existe también la opción de dragar un pequeño canal en una zona del área inferior de depósito, lo que permitiría a las embarcaciones pequeñas acceder durante las 24 horas del día. Como la sedimentación continúa, el sistema de transporte tendría que adaptarse a los cambios futuros.

Un grupo de poblaciones afectadas, que cuenta en la actualidad con un servicio de autobús hasta la ciudad, proporcionado por la Compañía. Los planes futuros incluirán el transporte por barco.



Impacto Económico

Nuestras operaciones siempre tienen un impacto directo e indirecto sobre muchos Grupos de Interés. Damos empleo y oportunidades de capacitación, compramos suministros y servicios en economías locales. También contribuimos financieramente con los gobiernos locales a través del pago de impuestos, regalías, dividendos y tasas (ver páginas 2 y 11).

Nuestra Política de Cadena de Suministro Global fomenta el uso de proveedores locales cuando esto beneficia a las comunidades en las que desarrollamos nuestra actividad. En el año 2010, nuestros gastos de abastecimiento a escala mundial correspondieron en un 27% a proveedores locales, un aumento del 6% respecto del año anterior. Cuando evaluamos y ponemos en marcha proyectos de expansión importantes, somos conscientes del impacto potencial que nuestras necesidades de abastecimiento tienen sobre las comunidades locales en las distintas fases de construcción, puesta en marcha y operación.

Inversión destinada a la Comunidad

Los Criterios de Inversión Social de Freeport-McMoRan contemplan una serie de directrices establecidas para garantizar el empleo eficiente de los recursos en necesidades prioritarias y tienden a aumentar las capacidades que las comunidades necesitarán para subsistir cuando cesen nuestras operaciones. Nos asociamos con ONG's, fundaciones y otras instituciones de la comunidad o del gobierno, con el fin de apoyar las iniciativas de desarrollo de estas poblaciones.

Hemos establecido fundaciones comunitarias o fondos sociales en Indonesia, Perú, EE.UU. y, recientemente, en la RDC, con el fin de garantizar que las comunidades y los gobiernos locales participen activamente como utilizar estos fondos. Estas fundaciones comunitarias y fondos suelen superar el 50% de nuestras inversiones anuales en comunidades a escala global. Por ejemplo, PTFI se ha comprometido a aportar el 1% de sus ingresos anuales del 2011 en el desarrollo de la población local a través del Fondo de Freeport para el Desarrollo de la Comunidad, gestionado por la organización Amungme and Kamoro Community Development (LPMAK). Las contribuciones de PTFI al fondo ascendieron a 64 millones de dólares en el 2010. En ese mismo año, nuestra operación Cerro Verde, en Perú, donó a su fondo local de desarrollo 41 millones de dólares.

A través de la filantropía y el voluntariado, los empleados de Freeport-McMoRan se comprometen a hacer de estas comunidades un lugar mejor para vivir y trabajar. En el año 2010, una serie de empleados de nuestras operaciones de Arizona, llevaron a cabo 138 proyectos de servicio a la comunidad en el ámbito de apoyo a la juventud, educación, seguridad y medioambiente.

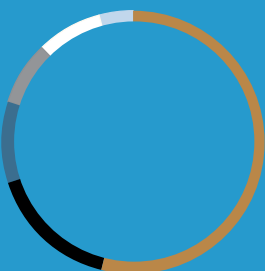
Los empleados, a través de contribuciones personales, aportan a sus comunidades. Cada año, en Estados Unidos, los trabajadores participan en la campaña anual de la Compañía, United Way, que recaudó en el 2010 más de 2 millones de dólares entre donativos personales y la donación de contrapartida a través de la Fundación Freeport-McMoRan Copper & Gold. Por otra parte, nuestro Matching Gifts Program logró recaudar ese mismo año, más de un millón y medio de dólares en donativos personales destinados a organizaciones de caridad y sin fines de lucro de todo Estados Unidos.

Tras el devastador terremoto de Chile, el 27 de febrero de 2010, la operación de Freeport-McMoRan en dicho país comprometió 5 millones de dólares para ayudar a la reconstrucción, cooperando con el proyecto Volvamos a la Mar y ayudando a los pescadores que perdieron sus bienes y herramientas de pesca durante el terremoto y posterior tsunami. Entre los proyectos relacionados con el terremoto, se incluye la señalización de seguridad entre Candelaria y el Municipio de Caldera, que contempla el diseño, la construcción y la instalación de 128 señales en zonas estratégicas a lo largo de la costa de la playa principal, para identificar zonas con riesgo de inundación, rutas de evacuación y áreas de seguridad.

2010 – Inversiones Comunitarias

189 millones de dólares

- 54% Fondos fiduciarios comunitarios ⁽¹⁾
- 16% Educación y formación
- 10% Seguridad, salud y medioambiente
- 8% Desarrollo económico e Infraestructura
- 8% Administración ⁽²⁾
- 4% Reasentamiento y otros ⁽³⁾



- ⁽¹⁾ Fundaciones y fondos fiduciarios comunitarios (dirigidos en su mayoría por la comunidad) – incluyen el Fondo de Contribución Social Voluntario de Perú, Fondo de la Asociación de PTFI para el Desarrollo Comunitario, Fondos Fiduciarios de Amungme y Kamoro (Indonesia), y Fondo Social de la Comunidad de Tenke Fungurume (RDC).
- ⁽²⁾ Incluye los costos administrativos asociados con la prestación directa de servicios y con la gestión de programas sociales.
- ⁽³⁾ Vinculado al Plan de Acción para el reasentamiento de Tenke Fungurume.





Trabajar con nuestros vecinos y con los gobiernos anfitriones es la base de nuestro programa de desarrollo sustentable. Destinamos muchos recursos a reducir los factores de riesgo para la salud pública (en la imagen: un hospital propiedad de la comunidad, apoyado por la Compañía en Papúa, Indonesia).



PTFI ha implantado un programa de control integral contra la malaria en su área de operación de Papúa, Indonesia (en la foto: un técnico de laboratorio en el Departamento de Salud Pública y Control de la Malaria de PTFI).

Salud Pública

Operamos en muchas partes del mundo que carecen de agua potable y salubridad, y con poblaciones con bajo nivel de educación en salud, formación y acceso a servicios de salud adecuados. En coordinación con los gobiernos locales y las ONGs, destinamos un número significativo de recursos en ayuda a las comunidades, pueblos indígenas y a los gobiernos, para reducir así los riesgos relacionados a la salud pública.

PT Freeport Indonesia. Cerca de nuestras operaciones en Indonesia, el HIV/SIDA, la tuberculosis (TB) y la malaria son enfermedades infecciosas que constituyen un riesgo para los empleados, sus familias y las comunidades locales. A través del Departamento de Salud Pública y Control de la Malaria (PHMC) de PTFI, que cuenta con el apoyo del proveedor de servicios médicos, International SOS, la Compañía implementa programas para la educación y capacitación, prevención, asesoría, diagnóstico y tratamiento de las enfermedades.

En el año 2010, PHMC ofreció información sobre el HIV/SIDA a más de 7.700 miembros de la comunidad y 6.600 empleados, un 29% más que el año anterior. PTFI ofrece también servicios confidenciales de Asesoramiento y Pruebas Voluntarias (VCT por sus siglas en inglés) sobre HIV/SIDA para empleados y miembros de la comunidad. Más de 2.950 empleados y 1.500 miembros de la comunidad se sometieron a estos servicios.

En colaboración con el gobierno local y con la Organización para el Desarrollo de la Comunidad de Amungme y Kamoro (LPMK), PTFI tiene en Timika una clínica especializada en TB que provee la detección activa de esta enfermedad y a su tratamiento, al implementar el Método de Tratamiento de Observación Directa a Corto Plazo. En el año 2010 más de 5.100 personas visitaron la Clínica TB de Timika y, de ellas, 1.700 se sometieron a pruebas para detectar la tuberculosis. De esta cifra, se detectó la enfermedad en 314 individuos, que comenzaron el programa de tratamiento.

En el año 2010, el 88% de los miembros de la comunidad y el 98% de los empleados habían completado el tratamiento antituberculosis, de seis meses de duración. Esto supera el nivel de tratamiento de la Organización Mundial de la Salud, que es del 85%, y supuso un enorme éxito si se tiene en cuenta la gran movilidad de la comunidad local que contribuye a aumentar los índices de abandono del tratamiento que se registran en poblaciones de características similares.

PTFI ha implantado también un programa integral para el control de la malaria de clase mundial en la zona de su operación y en áreas adyacentes. Todos los casos confirmados de malaria se tratan con una combinación de fármacos de artemesinina de alta calidad (ACT) en las clínicas y en la comunidad. En el año 2010, las clínicas de la comunidad de PHMC y las instalaciones de salud de los empleados de PTFI diagnosticaron y trataron aproximadamente a 17,800 empleados y miembros de la comunidad afectados por malaria (un 26% menos que en el 2009). El número de casos de malaria tratados en el hospital de la comunidad local de LPMK se redujo aproximadamente en un 6%, hasta casi 39.300 casos.

En el año 2010, LPMK destinó unos 12 millones de dólares a programas de salud en la comunidad, entre ellos, dos hospitales en pleno funcionamiento.

Agua Potable para Arequipa, Perú

Nuestra operación en Cerro Verde, Arequipa, en el sur de Perú (ver imagen superior derecha), participa en un proyecto de infraestructura hídrica que permitirá fortalecer el suministro de agua para la población. Se trata de una Planta de Tratamiento de Agua Potable, una de las obras civiles de mayor envergadura de los últimos años.

Esta obra, que se realiza con una inversión superior a los 110 millones de dólares.

En junio de 2010, una empresa contratista de reconocida trayectoria internacional inició el movimiento de tierras para la construcción de esta Planta de Tratamiento de Agua Potable (ver imagen inferior derecha), la cual en la actualidad registra un avance del 80%. Cerro Verde se encargará de la gestión de la construcción del sistema de distribución inicial, la cual está totalmente diseñada. Se estima que la Planta de Tratamiento de Agua Potable iniciará sus operaciones en el 2012.

Adicionalmente, Cerro Verde y las autoridades de Arequipa buscan agencias donantes, ONGs calificadas y otros agentes interesados en contribuir con nuestros proyectos y planes de capacitación para la comunidad en el uso del agua, especialmente en las zonas más aisladas de Arequipa.

Por su parte, Freeport-McMoRan se ha asociado con Clinton Global Initiative, en un esfuerzo por conseguir aliados internacionales y recursos para apoyar sus programas de agua potable en Arequipa. Varias agencias gubernamentales y universidades en Arequipa tienen oficinas y almacenes de suministros a disposición de socios potenciales. Apoyo logístico y de facilitación está disponible para conectar los socios potenciales con los líderes específicos del gobierno y la comunidad. Los interesados pueden ponerse en contacto con nosotros en el siguiente correo electrónico: sustainability@fmi.com.



Construcción de la nueva planta de tratamiento de agua de la ciudad de Arequipa. Se espera brinde suministro a un millón de personas a inicios del 2012.

Tenke Fungurume Miningo (TFM). Tras una importante epidemia de cólera (493 infectados, 17 muertos) durante la temporada de lluvias de 2008-2009, TFM, en colaboración con Health Zone, del gobierno local, instaló depósitos de agua potable y letrinas con ventilación en toda la ciudad de Fungurume y las comunidades circundantes. Esto supuso una enorme reducción del cólera y otras enfermedades transmitidas por el agua, de manera que en la llamada Health Zone no se registró ningún caso durante las dos últimas temporadas de lluvias.

TFM implantó un programa para el control de la malaria en su área de proyecto para proteger a su fuerza laboral y a la comunidad que residen dentro de la concesión. Junto con la fumigación del interior de las viviendas con insecticida de acción residual para aminorar la población de mosquitos, el programa incluye el seguimiento y tratamiento de los criaderos de mosquitos y la distribución de mosquiteros tratados con insecticidas. Por otra parte, se facilitó información sobre la prevención de la malaria y el reconocimiento de los síntomas a la fuerza laboral y a los miembros de las comunidades a través de la Zona de Salud de la comunidad de trabajadores de la salud, quienes fueron apoyados y capacitados por TFM. Se mantiene una estrecha colaboración con las clínicas del gobierno local y autoridades civiles en proyectos de interés común, como la capacitación del personal del laboratorio para mejorar las técnicas de diagnóstico de la malaria, el tratamiento adecuado y la creación de capacidades.

Todos los casos de malaria confirmados, sufridos por la fuerza de trabajo y sus dependientes, fueron tratados con fármacos ACT en clínicas de las instalaciones. En el año 2010, se diagnosticaron y trataron en total 750 casos de malaria en los empleados y sus dependientes. Dos veces al año se llevan a cabo sondeos para comprobar la prevalencia de la malaria entre los niños en edad escolar de la zona, para poder evaluar el impacto de las medidas de intervención. El promedio de prevalencia es del 31%. A partir de mayo de 2010 los sondeos escolares mostraban una reducción del 9% en la prevalencia de la malaria en comparación con el año anterior (mayo de 2009) y una reducción del 60% frente a la encuesta base (previa a los controles) realizada en 2007.

TFM también da apoyo a los empleados y sus familias a través de un sólido programa de prevención, asesoría y tratamiento del HIV/SIDA. Basándose en los índices de infección detectados en mujeres embarazadas, el servicio sanitario de Fungurume (*Fungurume Health Zone, FHZ*) estima que la prevalencia del HIV/SIDA en la comunidad se encuentra entre el 2,5 y el 3%, muy por debajo del índice de Lubumbashi (6,8%), pero por encima del índice reportado a escala nacional (1%). Para mitigar esto, TFM está trabajando con el personal del FHZ y con las autoridades regionales y nacionales para desarrollar un plan de prevención y tratamiento integral sustentable del HIV/SIDA.

Norteamérica y Sudamérica. En los EE.UU. nos hemos comprometido en la prevención de enfermedades y hemos establecido asociaciones con instituciones de bienestar para beneficiar a nuestros empleados, a sus familias y a los miembros de la comunidad. En el año 2010, los empleados de nuestras operaciones de Chino y Tyrone en Nuevo México, finalizaron los cursos denominados “First Responder”, que incluyen la formación en materia de patógenos transmitidos por la sangre. La operación de El Abra, cerca de Calama, Chile, lanzó un programa para la promoción de la salud dental dirigido a más de 120 niños y aproximadamente 20 profesores de cinco escuelas de las comunidades indígenas. Nuestra operación de Cerro Verde, en Perú, colabora con las autoridades sanitarias en campañas informativas para fomentar las actitudes saludables y el cuidado preventivo. La operación participó, además, durante el año en el establecimiento de postas médicas en las comunidades locales de Uchumayo, Tiabaya, Matarani y Yarabamba.

Programa integral de control de la malaria de TFM en su área de operación de la RDC; incluye el control de la población de mosquitos, el control de vectores, el seguimiento, prevención y tratamiento. En la foto, pruebas de detección de la malaria en la clínica gubernamental Health Zone de la comunidad de Fungurume.



Minería Artesanal

Objetivo	Estatus 2010	Descripción de los resultados	Fecha objetivo
Llevar a cabo una evaluación integral desde la base, respecto de la minería artesanal en la zona de nuestro proyecto de Indonesia, en colaboración con los gobiernos anfitriones y todos los grupos de interés de la comunidad	En marcha	Hemos contratado a la Universidad Católica de Atma Jaya para llevar a cabo el estudio base; el trabajo se inició en 2010 (ver más detalles a continuación).	2011

Freeport-McMoRan tiene dos operaciones (PTFI y TFM) en las que aún operan mineros artesanales o a pequeña escala, de forma ilegal en torno a la concesión o en áreas de apoyo. Ambas instalaciones han identificado la actividad de la minería ilegal como un desafío clave para la sustentabilidad. En ambos casos, la mayor parte de los mineros artesanales (ASM) son externos que se han trasladado a la zona. Tienen equipamiento y experiencia limitada para operar en condiciones de riesgo. Son susceptibles de provocar otros riesgos medioambientales, además de los que pueden afectar a su salud y seguridad. En TFM, los mineros artesanales cavan en busca de cobalto y cobre en las vetas superficiales con alto grado de mineralización en depósitos minerales que TFM tiene previsto explotar en el futuro. En tanto, en PTFI los mineros informales están haciendo el regado y lavado del oro en una serie de drenajes fluviales, incluyendo el sistema de río de relaves.

El aumento de los precios del metal supone un incentivo para las actividades ilegales de minería y crea tensiones sociales y económicas entre los miembros de la comunidad local y los grupos externos. Si se aplican las mejores prácticas, como se indica en el documento de orientación de ICMM titulado *Working Together: How large-scale miners can engage with artisanal and small-scale miners* ("Trabajando juntos: cómo los grandes mineros pueden relacionarse con mineros artesanales y pequeños mineros"), colaboramos con los mineros artesanales y con las autoridades pertinentes para aumentar la conciencia y el diálogo y buscar soluciones que permitan reducir los riesgos relacionados con estos asuntos complejos.

PT Freeport Indonesia. Durante los últimos cuatro años, el Dr. Kevin Telmer ha estado visitando PTFI y actualizando la información base sobre las actividades de ASM en el área del proyecto de PTFI. El Dr. Kevin Telmer es presidente de Earthtone Environmental R&D Inc. y Miembro Fundador del Consejo del Oro (Explotación Artesanal). Es experto en minería artesanal y a pequeña escala para la obtención de oro, con 15 años de experiencia en el trabajo en terreno con mineros y gobiernos y conoce bien el aspecto técnico, social, político y empresarial de esta actividad.

El número de participantes ASM y las infraestructuras y el desarrollo económico de su actividad ha aumentado en forma constante - al igual que el precio del oro - en el mercado global. Actualmente, hay miles de mineros ilegales en el río y un gran número de miembros de las comunidades locales apoyan esta actividad creciente.

Un tema medioambiental clave identificado por el Dr. Telmer y por PTFI, es el riesgo potencial por el uso de mercurio en las operaciones de concentración del cribado de oro. PTFI ha aportado una serie de sugerencias para la educación de los ASM y las autoridades locales en los graves riesgos del uso del mercurio. PTFI instaló además un dispositivo central para la detección de aire con mercurio en Timika y emplea también monitores portátiles, tanto en Timika como a lo largo de los ríos. Los ASM operan en diversos sistemas fluviales y llevan sus productos a Timika, donde más de 40 campamentos de oro procesan el concentrado antes de enviar el metal a otro sitio para refinarlo o revenderlo. Hasta la fecha, nuestros esfuerzos han sido fructíferos en la prevención del uso del mercurio en el sistema fluvial. Sin embargo, se ha identificado el uso de mercurio en Timika, en algunas tiendas de oro, y las autoridades se han comprometido con los operadores para reducir esta práctica tan arriesgada. PTFI está en coordinación con las autoridades gubernamentales para desarrollar un plan de acción que permita aumentar la salud y seguridad relacionadas con las actividades de los ASM. Por ejemplo, PTFI está trabajando con las autoridades locales para aumentar la educación y concientización sobre los peligros del uso del mercurio para a la población urbana y los propios mineros, o para los propietarios de las tiendas de oro.

PTFI cuenta con un equipo de expertos de la Universidad Católica de Atma Jaya, en Yakarta. Estos expertos han desarrollado un extenso trabajo de base social en Papúa, para llevar a cabo un estudio social integral. El equipo de Atma Jaya está reuniendo datos mediante sus observaciones, entrevistas y encuestas. El estudio se inició en las zonas altas y localizó a propietarios claves de tierras y líderes de comunidades donde operan los ASM, e identificó también todos los aspectos de apoyo a las operaciones alrededor de las actividades ASM. Una vez finalizado el estudio en las zonas altas, el equipo de estudio se desplazará a las tierras bajas. Se espera que estudio esté terminado en 2011.

Tenke Fungurume Mining. Los mineros artesanales están en toda la RDC. Las actividades ilegales en la concesión de TMF han sido siempre un tema preocupante. En 2009 y 2010, TFM observó un resurgimiento de las actividades de minería ilegal en la concesión, coincidiendo con un aumento de los precios de los metales; y los mineros artesanales se vieron desplazados de otras regiones mineras de Katanga (que escapan al control de TFM).

Los principales riesgos relacionados con las actividades de la minería artesanal en la RDC son los derivados en el campo de la seguridad, incluida la seguridad personal (véase el estudio del caso, más adelante). Los mineros ilegales excavan túneles para acceder a las vetas y los depósitos, y sus condiciones de trabajo son inseguras e inestables. La Compañía se ha coordinado con las autoridades de la RDC para instalar medidas de control en la entrada y la salida de la concesión y para interceptar los envíos de productos ilegales, lo que ha sido muy efectivo.

En una revisión, realizada por un consultor externo, de nuestros programas de sustentabilidad para TFM durante este año, se recomienda a TFM que siga el ejemplo de PTFI y lleve a cabo un estudio integral que permita comprender mejor los riesgos y los impulsores socioeconómicos para poder desarrollar un plan de acción detallado con la comunidad y los Grupos de Interés del gobierno.

Respeto y Fomento de los Derechos Humanos en la RDC

La concesión de TFM abarca un territorio de más de 615 millas cuadradas (1.600 kilómetros cuadrados), y es extremadamente difícil para el gobierno controlar las actividades de minería ilegal y el transporte del mineral. Hemos estado trabajando con las autoridades locales y con la comunidad para encontrar una vía de solución a este problema, sin conflictos y en coherencia con los Principios Voluntarios para la Seguridad y los Derechos Humanos. Hemos alcanzado progresos, pero la minería ilegal sigue siendo un tema clave para TFM en materia de seguridad y derechos humanos.

El 9 de agosto de 2010 las autoridades locales detuvieron un camión que transportaba mineral de una concesión ilegal. Los mineros ilegales reaccionaron de manera violenta y dañaron propiedades privadas y de la Compañía. Durante el incidente, los agentes de la policía territorial se reunieron con los representantes de TFM para revisar las prácticas y políticas corporativas aplicables en materia de derechos humanos. Afortunadamente nadie resultó herido, pero al día siguiente de estos sucesos, el Ministro del Interior provincial envió a un grupo de Policías Territoriales y los mineros ilegales respondieron lanzando piedras. Varios policías resultaron con heridas leves y algunos dispararon al aire para dispersar a la multitud.

El 18 de agosto de 2010 se produjo otro choque entre las fuerzas de seguridad del gobierno y los mineros. De nuevo se produjeron disparos y murió un joven. TFM notificó el suceso a los miembros civiles de la Misión de Estabilización de las Naciones Unidas en la RDC (MONUSCO), que trabaja para garantizar que se respetan los derechos humanos y pidió al Fiscal General de Lubumbashi que vigilara la investigación del gobierno en relación a este hecho. Durante los incidentes, las conversaciones culminaron con una visita a las instalaciones por parte de personal de MONUSCO, así como de un representante de una ONG nacional por los derechos humanos. Tras conversar con las autoridades locales y el personal de TFM encargado de este tema, la delegación de MONUSCO determinó que las actuaciones de las autoridades y de TFM habían sido coherentes con los derechos humanos. No obstante, TFM está intensificando sus esfuerzos para aumentar la comunicación con los cuerpos de seguridad del gobierno anfitrión en materia de normativa internacional y su compromiso para evitar las confrontaciones y los incidentes futuros.

Nuestro programa de gestión medioambiental se basa en nuestro objetivo de reducir los impactos que tiene nuestra actividad sobre el medioambiente, basándonos en datos contrastados y científicos. Seguimiento de una población cercana a la operación de TFM en la RDC (abajo).



Debemos encontrar un equilibrio a la hora de cubrir las demandas existentes de nuestros productos e implantar programas que minimicen y mitiguen el impacto medioambiental de nuestras actividades. Operación minera de Cerro Verde, Perú (arriba).



Producción de compost en una operación agrícola situada en la zona de depósito de sedimentos en Papúa, Indonesia (foto grande).

Nuestra mina de El Abra en Chile está participando en un programa para conservar la biodiversidad de las Salinas de los Llanos Andinos gracias a un seguimiento continuado (derecha).



Medioambiente

Nuestra política medioambiental se basa en nuestro objetivo de cumplir las leyes y normas y minimizar el impacto medioambiental aplicando estrategias para la gestión de riesgos, basada en información válida y conocimientos científicos adecuados. Establecemos objetivos, diseñamos e implantamos mejoras y garantizamos que se sigan los procedimientos necesarios para cumplir esta política. En 2010 destinamos 372 millones de dólares en gastos de capital medioambientales y otros costos medioambientales (incluyendo las acciones de nuestros socios en joint ventures), para cumplir con las leyes y regulaciones aplicables.

Cambio climático

Objetivo	Estatus 2010	Descripción de los resultados	Fecha objetivo
En instalaciones que registran emisiones directas de CO ₂ -e (equivalentes al dióxido de carbono) superiores a las 100.000 toneladas métricas anuales, preparar un plan de emisiones de gases con efecto invernadero que optimice las emisiones relacionadas con el combustible con planes de producción minera a largo plazo	Retrasado	En 2010, diez operaciones registraban emisiones de CO ₂ superiores a las 100.000 toneladas métricas. Nuestro equipo técnico que investiga los gases con efecto invernadero y nuestros planificadores de mina están elaborando pronósticos de emisiones futuras basándose en un plan a cinco años. También se evalúan los datos de la flota de vehículos para identificar las oportunidades de mejora. Esperamos poder ofrecer alguna orientación en este sentido durante el año 2011.	2010
Realizar auditorías de eficiencia energética en las principales operaciones para finales de 2012 y poner en marcha proyectos prioritarios mejorados para 2014	Objetivo revisado	Este objetivo ha sido revisado para incluir auditorías que permitan comprobar la eficiencia energética, que se llevarán a cabo en PTFI y en nuestra refinería de El Paso.	2014
Establecer dos instalaciones de energías renovables en las propiedades vinculadas a la minería	Antes de lo previsto	En nuestra mina de Bagdad y en Ajo (Arizona, aunque esta es una operación discontinuada) se están construyendo instalaciones con energía solar. En otras de nuestras operaciones diversos proyectos de energía renovable están en proceso de planificación o en fase de desarrollo.	2014
Identificar (para finales de 2011) y poner en marcha un proyecto para mitigar las emisiones de carbono en Papúa, Indonesia	Retrasado	Durante el año 2010 hemos trabajado con Carbon Conservation para identificar tres posibles proyectos REDD (Reducing Emissions from Deforestation and Forest Degradation, "Reducir las emisiones vinculadas a la deforestación y a la degradación de los bosques") en Papúa. Debido a la incertidumbre de nuestros Grupos de Interés y a la situación política, su implementación será un desafío.	2016

El cambio climático es un tema de gran interés y muy debatido por los gobiernos, actores del sector privado, analistas con responsabilidades sociales, inversionistas y académicos. Para nuestra Compañía, los riesgos potenciales asociados con el tema del cambio climático incluyen la posible regulación de emisiones de gas con efecto invernadero y el incremento de los costos de combustible y de energía. Además, nuestras operaciones requieren de un gran volumen de agua y la escasez de la oferta podría tener un impacto adverso en nuestros costos, producción y desempeño financiero.

Desde 2006 participamos en el Carbon Disclosure Project (CDP), una iniciativa voluntaria que promueve la presentación de informes sobre emisiones de gas con efecto invernadero y los esfuerzos que se hacen por reducirlos. También participamos en la encuesta inaugural del agua de CDP en 2010.

- *Informes sobre del Carbon Disclosure Project*
- *Sección sobre factores de riesgo, Formulario 10-K (2010)*



Los Núcleos de Hielo Podrían Tener Importantes Registros sobre los Cambios Climáticos

En la primavera de 2010 se reunió en los glaciares ecuatoriales cercanos a la operación de PTFI un equipo de científicos especializados en clima (izquierda) para extraer núcleos de hielo que pudieran ofrecer información importante sobre la historia de los cambios climáticos del planeta, y de otros acontecimientos medioambientales. El profesor Lonnie G. Thompson, jefe del Ice Core Paleoclimate Research Group (Equipo de Investigación del Paleoclima en Núcleos de Hielo) en el Byrd Polar Research Center de la Universidad de Ohio, dice que es urgente

recoger estos registros antes de que el hielo desaparezca. La mayoría de los glaciares del mundo, incluidos los de las cumbres más altas de las montañas de Jayawijaya, en Papúa, están retrocediendo con rapidez. El equipo extrajo algunos núcleos durante la misión y los transportó a los EE.UU. para un estudio intensivo que tiene como objetivo desarrollar un registro histórico de la temperatura y variaciones de las precipitaciones, junto con un registro de los cambios en la vegetación facilitados por el polen y el historial de incendios registrado en fragmentos de plantas y sustancias orgánicas que hay en el hielo. La misión contó con el apoyo de Freeport-McMoRan y PTFI, y en ella participaron investigadores de las universidades Ohio State University y Columbia. Se llevó a cabo en colaboración con el Instituto Nacional de Meteorología, Climatología y Geofísica de Indonesia.

Perfil de Empleo de la Energía y Gases con Efecto Invernadero

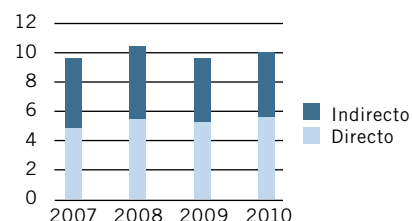
En 2010, el total de nuestras emisiones con efecto invernadero en todo el mundo – estimadas en emisiones equivalentes de dióxido de carbono – ascendió a casi 10 millones de toneladas métricas, distribuidas entre emisiones directas (56%) e indirectas (44%). En total, nuestras emisiones directas de CO₂-e aumentaron en un 9% y el consumo directo de energía relacionado con ese incremento ascendió en un 8% desde 2009. El incremento es el resultado directo del aumento de la producción en nuestras operaciones, al registrarse una mejora de las condiciones del mercado.

La mayor parte de nuestras emisiones directas proceden de la combustión de combustibles en los camiones, seguida de la combustión de combustibles destinados a producir la energía necesaria para los procesos de calentamiento y fundición y otros. Como los trayectos que debemos cubrir para llevar a cabo nuestra actividad son más largos y complicados a medida que aumentamos nuestra capacidad de producción, prevemos que en los próximos cinco años las emisiones directas experimentarán un incremento, como resultado de un aumento en la combustión de combustibles. Seguimos en conversaciones con los proveedores de equipos estratégicos fijos y móviles para aumentar la eficacia de los combustibles y las emisiones de gas de invernadero, como también para probar diferentes aditivos en el combustible, con el objetivo de mejorar nuestro resultado.

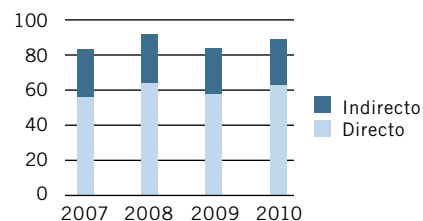
Las emisiones indirectas son las que se deben a proveedores externos a los que compramos la electricidad para el uso en nuestras operaciones. En Perú y en África, lo habitual es que compremos la energía generada por centrales hidroeléctricas. También esperamos poder depender más de las fuentes de energía renovable, ya que los proveedores de otras regiones están aumentando sus capacidades en este sentido y utilizando cada vez más fuentes de energías renovables y alternativas. Seguimos trabajando con empresas eléctricas de los EE.UU. que tienen la obligación de aumentar su porcentaje de energía renovable en su cartera de producción. Pero, a pesar de todo, nuestra proyección a cinco años es al aumento de nuestras emisiones.

Desde un punto de vista a corto y medio plazo, seguramente experimentaremos un incremento en nuestros costos operativos debido al aumento de los costos de la energía y a las iniciativas de regulación asociadas a la reducción de emisiones, o a las sanciones por emisión. No obstante, no se espera que ningún plan regulador incida realmente en el perfil de costos de nuestras operaciones en un futuro inmediato. A pesar de ello, y para estar preparados ante posibles cambios, hemos evaluado el impacto potencial que tendría en los costos de nuestra actividad el hecho de que se produjeran situaciones distintas, tanto en la normativa como en el precio del carbono. En 2010, nuestro grupo de trabajo multidepartamental encargado del estudio de emisiones de gases con efecto invernadero revisó las oportunidades que supondría el llamado Mecanismo para el Desarrollo Limpio (créditos de carbono) si un cambio en la actual situación de la normativa y del precio del carbono garantiza la consideración futura de los créditos de carbono.

Dióxido de carbono (total)
emisiones equivalentes
en millones de toneladas métricas

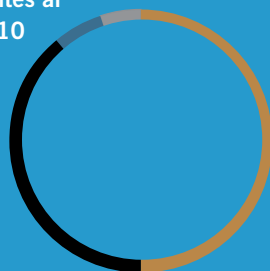


Uso de la energía
en petajulios



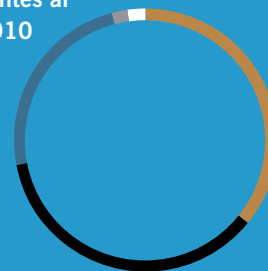
Total de emisiones equivalentes al dióxido de carbono en el 2010 por tipo de combustible

- 50% Hidrocarburos líquidos
- 39% Carbón
- 6% Hidrocarburos gaseosos
- 5% Otros



Total de emisiones equivalentes al dióxido de carbono en el 2010 por región

- 36% Indonesia
- 36% Norteamérica
- 24% Sudamérica
- 2% Europa
- 2% África



Apoyo al Desarrollo de Energías Renovables en el Suroeste de los EE.UU.

Freeport-McMoRan se ha involucrado activamente en el desarrollo, la implementación y la transferencia de tecnologías más limpias, eficientes y económicas. En 2010, nuestra operación de Bagdad, Arizona, estableció una alianza con Recurrent Energy para facilitar la construcción de una central de generación de energía solar de 15,5 megawatios en una propiedad de la Compañía minera. Según el acuerdo, Bagdad cede una parte del terreno para construir y explotar un sistema de 75.000 paneles solares. La energía generada se venderá a la empresa eléctrica local, APS (el proveedor actual de Bagdad) que a su vez venderá energía renovable a la operación bajo contrato de compra independiente. También se está construyendo una central de energía solar fotovoltaica de 4,5 megawatios en nuestra operación de Ajo, Arizona, que suministrará energía a toda la zona. Estos proyectos son parte de nuestro esfuerzo por identificar oportunidades de uso de energía renovable en nuestras propiedades.

Uso del Agua

Objetivo	Estatus 2010	Descripción de los resultados	Fecha objetivo
Aplicación de un plan de manejo/ conservación para todas las operaciones de minería y fundición	Retrasado	Nuestro equipo para el Manejo y Conservación del Agua ha desarrollado un programa inicial para toda la Compañía que requiere una mejora en las mediciones y un equilibrio en el uso del agua y que se dé prioridad a los proyectos del manejo del agua. Las operaciones, a las que se ha dado prioridad utilizando el proceso de registro de riesgos del desarrollo sostenible, deberán implantar los planes correspondientes de manejo del agua antes de finales de 2012. Hemos ajustado la fecha límite de acuerdo a ello (originalmente era en 2010).	2012

Debido al drenaje y a los posibles efectos de reducción de los niveles de precipitación, una escasez de agua temporal o prolongada nos obligaría a reducir la producción minera y nos impediría seguir adelante con nuestros planes de expansión. La competencia entre usuarios por el acceso continuo al agua es importante. Si no manejamos bien este recurso, podríamos poner en riesgo nuestra reputación, sobre todo frente a las comunidades locales. Freeport-McMoRan evalúa la cantidad de agua suministrada y la calidad de la misma. Este proceso de evaluación incluye una potencial situación de escasez, porque así podemos valorar su impacto específico sobre los planes de producción. El consumo de energía es un factor clave que debe tenerse en cuenta a la hora de evaluar el suministro de agua y las alternativas de distribución.

En 2010, gastamos alrededor de 630 millones de metros cúbicos de agua en nuestros procesos operacionales, de los cuales alrededor del 66% era agua reciclada. Como se muestra en el gráfico siguiente, nuestro uso de agua – incluida el agua reciclada – se ha mantenido más o menos constante durante los últimos cuatro años.

Muchas de nuestras operaciones mineras llevan décadas produciendo y, por lo general, se construyeron con las mejores tecnologías en su momento. Para hacer frente a estas circunstancias, a la luz de la importancia que tiene el agua para nuestros Grupos de Interés y para nuestro negocio, el equipo para el Manejo y Conservación del Agua de la Compañía pedirá a todas las operaciones que mejoren sus mediciones, que desarrollen un modelo sólido de equilibrio hídrico y, lo más importante de todo, que identifiquen y pongan en práctica proyectos de conservación o nuevos proyectos que tengan un mayor beneficio, teniendo en cuenta nuestros planes de negocio presentes y futuros.

Nota: Los datos relativos al agua que se facilitan en esta sección no incluyen las cantidades asociadas con todas las instalaciones de Arizona, debido a los litigios que hay en marcha por razón de los derechos sobre el uso del agua.

Total – Uso del agua

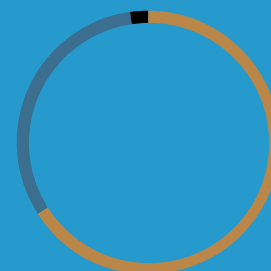
en millones de metros cúbicos



2010 – Uso del agua

por fuente

- 66% Reciclado
- 32% Superficial/Subterráneo
- 2% Agua de tormentas



Planta Desalinizadora de Candelaria

En Minera Candelaria (Tierra Amarilla, Chile) el agua para nuestras operaciones se extrae de un acuífero de la cuenca del Río Copiapó. Sin embargo, debido a un aumento de la producción agrícola, el acuífero está sufriendo un rápido agotamiento. En Freeport-McMoRan un equipo multidisciplinario ha estudiado una serie de alternativas para el suministro de agua en su proceso de tratamiento del mineral, tomando en consideración los aspectos técnicos, medioambientales, económicos y sociales. Basándose en la situación actual de la cuenca del Río Copiapó y su influencia en el desarrollo socioeconómico de la región, la mejor alternativa a largo plazo es añadir voluntariamente una nueva fuente de abastecimiento de agua adquirida a partir de una planta desalinizadora de agua de mar en la costa de Chile.

Freeport-McMoRan ha invertido 280 millones de dólares en la construcción de una planta desalinizadora en la propiedad industrial de Candelaria, en Caldera, junto al Puerto de Punta Padrones. Se desalinizará agua del océano a 300 litros por segundo en la planta y se transportará 80 kilómetros vía una tubería para conectarla con el acueducto en Candelaria, en la zona de Bodega. La fase de construcción dará empleo a casi 800 personas, en su mayoría habitantes de Caldera y Copiapó. A largo plazo, las tareas de operación y mantenimiento también corresponderían a contratistas locales, generando así empleo para otras 10 ó 15 personas.

Minera Candelaria ha participado en reuniones periódicas con autoridades locales y regionales, así como con representantes de la comunidad, con el propósito de mantener un diálogo abierto en relación a este proyecto. La Compañía comenzó a ofrecer sesiones informativas en Caldera y Copiapó, en junio de 2010, para que nuestros Grupos de Interés pudieran hacer las preguntas que desearan en relación con el impacto medioambiental del proyecto.



Personal de Candelaria presenta los planos del proyecto de planta desalinizadora en una casa abierta en Copiapó, Chile.

Cumplimiento

Objetivo	Estatus 2010	Descripción de los resultados	Fecha objetivo
Llegar al nivel cero de eventos significativos medioambientales (calificación de 3 o más en el Registro de Riesgos para el Desarrollo Sustentable)	√	No se registró un número significativo de eventos medioambientales. Hemos sufrido diez derrames que se consideraban reportables a las agencias correspondientes, según la normativa aplicable.	Recurrencia anual
Incurrir en cero multas de más de 100.000 dólares	√	No recibimos ninguna multa superior a 100.000 dólares. En 2010 pagamos en total unos 83.000 dólares en multas, en relación con el período anterior.	

Todas nuestras operaciones cuentan con sus respectivos sistemas de gestión medioambiental certificados por la norma ISO 14001. Todas ellas están sometidas a auditorías periódicas de supervisión para garantizar que su cumplimiento. Esperamos que TFM consiga su certificado en 2012. En 2010 se realizaron quince auditorías medioambientales en conformidad con nuestra Política de Auditorías Medioambientales. Todos los emplazamientos tienen sistemas de gestión de actuaciones correctivas y preventivas para los hallazgos de las auditorías e incidentes. Estos sistemas incluyen análisis de causas-raíz, desarrollo de planes de acción y seguimiento hasta el cierre.

	2007	2008	2009	2010
Derrames o descargas reportables	104	85	26	10
Avisos de Incumplimiento de permisos excedidos o derrames/descargas	13	4	6	6
Multas (\$)	\$140,900	\$191,151	\$493,039	\$83,420

Biodiversidad

Objetivo	Estatus 2010	Descripción de los resultados	Fecha objetivo
Preparar un inventario sobre biodiversidad (para finales de 2010) y un plan de manejo de la tierra para todas las operaciones mineras activas	En marcha	En 2010 se completaron los inventarios sobre biodiversidad en todas las operaciones.	2011

Somos dueños, arrendamos y operamos grandes terrenos alrededor del mundo, y manejamos nuestras operaciones con métodos que evitan o minimizan los impactos en zonas de alto valor en biodiversidad. Reconocemos que el apoyo a la biodiversidad posiblemente obtengamos un impacto positivo directo en otras áreas claves de nuestros programas de sostenibilidad, como la calidad del agua, huella de carbono y el desarrollo de las comunidades.

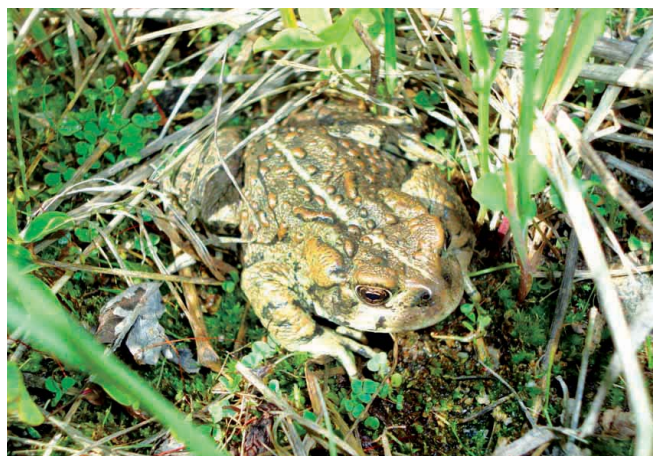
Algunas de nuestras operaciones han implementado sus Planes de Acción para la Biodiversidad, según lo requieren los procesos regulatorios y la normativa internacional. TFM, por ejemplo, ha implantado un plan para salvaguardar y transplantar especies de flora autóctona desde el depósito mineral de Kwatebala hasta un área de conservación, un ecosistema artificial o un banco de semillas. Este plan se lleva a cabo en colaboración con científicos de primera línea de la Universidad de Gembloux, en Bélgica, y de la Universidad de Lubumbashi. Otras operaciones, como nuestra mina de molibdeno de Henderson, participan en programas voluntarios, normalmente en conjunto con alguna ONG u otras agencias, para promocionar la mejora del hábitat o la protección de especies amenazadas o en peligro de extinción.

El área del proyecto de PTFI colinda con el Parque Nacional de Lorentz, Patrimonio de la Humanidad, y la zona protegida más grande del Sudeste Asiático (más de dos millones de hectáreas). Este parque es la única zona protegida del mundo que incorpora un transecto (técnica de observación y recogimiento de datos) continuo e intacto de ventisquero con el medioambiente marino tropical, incluyendo extensos humedales costeros. PTFI ha realizado numerosos estudios de biodiversidad y ha apoyado estudios de terceros y programas educacionales comunitarios, para contribuir a la construcción del conocimiento, base necesaria para la administración del parque a largo plazo.

Para formalizar nuestro enfoque de la biodiversidad, nuestro equipo corporativo Biodiversity Task Force (BTF) ha apoyado a las operaciones activas con la realización de un inventario de biodiversidad durante el año 2010, el que se encuentra almacenado en nuestra Plataforma Global de Sistemas de Información. Hemos desarrollado un nuevo protocolo de evaluación de riesgos para apoyar la evaluación de la biodiversidad y nuestro objetivo es establecer los riesgos y oportunidades relacionados con el manejo de tierras a largo plazo en nuestras operaciones. El equipo BTF está trabajando ahora con nuestro equipo de planificación de minas para cumplir con este objetivo.



Nuestros empleados de la mina de Tenke Fungurume en la RDC están trabajando con expertos científicos para transplantar especies de flora autóctona desde las instalaciones a hábitats artificiales, con el fin de preservar las especies.



El sapo boreal (*Bufo boreas boreas*) es una especie en peligro de extinción, y es el único anfibio autóctono de Colorado capaz de sobrevivir a una altitud superior a los 8.000 pies. Una de las mayores poblaciones de sapos boreales vive en una mina que se cerró a finales de los años 70 y que en la actualidad es administrada por la operación de Henderson.

WHC - Wildlife Habitat Council (Consejo del Hábitat de Vida Salvaje)

Freeport-McMoRan tiene desde 2006 una alianza estratégica con la organización sin fines de lucro Wildlife Habitat Council (WHC). WHC trabaja, junto con sus miembros, para aumentar el hábitat de las especies silvestres en las tierras corporativas y promover en las comunidades locales la educación para la conservación de dichas especies. En 2010, la operación de Henderson de Freeport-McMoRan se unió a la mina de Bagdad, que antes era una instalación de Amax Research & Development, y la planta de molibdeno en Fort Madison, Iowa, como sede certificada de WHC. Los programas que se llevan a cabo en estas instalaciones varían, tanto en magnitud como en alcance, pero todos ellos demuestran un nivel ejemplar de compromiso con las acciones de conservación voluntaria. Los proyectos para la mejora del hábitat incluyen el control de especies invasivas, la instalación de cajas-nido y su seguimiento, la mejora del hábitat ribereño para especies acuáticas y terrestres, y la recuperación de las praderas para los polinizadores.

WHC también está colaborando con la Compañía en el desarrollo de una estrategia sistemática para la biodiversidad. Estas actividades incluyen la elaboración de una metodología que permita evaluar los recursos naturales e identificar las oportunidades para conservar la biodiversidad en tierras que son propiedad, arrendadas o administradas por la Compañía. Además, WHC continúa facilitando las relaciones entre Freeport-McMoRan y los Grupos de Interés externos a la empresa, como el Instituto para la Administración de la Tierra (*Bureau of Land Management*), el Servicio Estadounidense de Pesca, Vida Salvaje y Parques Naturales (*U.S. Fish & Wildlife, National Parks Service*), la Sociedad Internacional Protectora de Murciélagos (*Bat Conservation International*) y la Agencia de Caza y Pesca de Arizona (*Arizona Game and Fish*), así como promoviendo las oportunidades de colaboración.



En 2010, Freeport-McMoRan Morenci colaboró con diversos Grupos de Interés para proteger una gran cueva natural que sirve de refugio a una importante población de murciélagos cola de ratón (*Tadarida brasiliensis*) mejicanos. La cueva es un recurso de gran importancia porque ha servido, a lo largo de la historia, como lugar de cría: uno de los más grandes para esta especie en todo el suroeste. Morenci trabajó junto a Bat Conservation International, el Instituto para la Administración de la Tierra (*Bureau of Land Management*), el WHC y la Agencia de Caza y Pesca de Arizona (*Arizona Game and Fish*) en el diseño y construcción de una puerta que los murciélagos pudieran utilizar para desplazarse libremente y que redujera el tránsito de personas.

Responsabilidades en cuanto a Obligaciones Asumidas por Adquisición de Empresas

Objetivo	Estatus 2010	Descripción de los resultados	Fecha objetivo
Finalizar el trabajo de recuperación programado	Al 81%	La tarea más importante de 2010 se materializó en 13 proyectos, que incluían varias fundiciones (antiguas) de cobre o plomo/cinc en Arizona y Oklahoma, en la operación de Pinal Creek, también en Arizona, y una antigua planta de proceso de metales en Nueva York. Completamos alrededor de un 81% de nuestro objetivo (en comparación con el presupuesto). Las demoras debido a la normativa son las que han hecho que se posponga el trabajo no realizado.	Recurrencia anual

Como resultado de la adquisición de Phelps Dodge en 2007, tenemos filiales que están realizando más de 100 proyectos activos de recuperación medioambiental a lo largo de los Estados Unidos. La mayoría de las instalaciones se encuentran ubicadas en antiguas faenas que operaban antes de las leyes y regulaciones medioambientales modernas. Dedicamos importantes recursos para manejar y reducir las responsabilidades relacionadas a la recuperación ambiental, y los ejecutivos que ocupan cargos gerenciales y el Directorio regularmente reciben actualizaciones acerca de los asuntos relacionados a las responsabilidades asumidas por la adquisición de empresas. En el año 2010 destinamos 158 millones de dólares en actividades de recuperación y esperamos asignar importantes sumas en los próximos años.

Se continúan realizando pruebas de suelo y programas de recuperación en cuatro lugares de Arizona y Oklahoma para estudiar el impacto medioambiental de antiguas operaciones mineras y de fundición de las filiales de Freeport-McMoRan adquiridas con la compra de Phelps Dodge. En 2010 nuestro equipo del proyecto Newmire, que contemplaba el uso de recursos internos de ingeniería y construcción, finalizó la recuperación de un antiguo molino de vanadio junto a una autopista muy frecuentada que conducía a Telluride, Colorado. El proyecto se finalizó en dos años, sin que ello afectara al tráfico local ni el de los visitantes.

Si desea seguir un debate en profundidad sobre este tema vea nuestro Formulario 10-K (2010)



Recuperación

Objetivo	Estatus 2010	Descripción de los resultados	Fecha objetivo
Finalizar los trabajos de restauración previstos	Al 90%	Retrasos en la ejecución de las obras civiles de Bisbee (Arizona), la obra de rehabilitación de los relaves están previstos para el 2011.	Recurrente anualmente

La recuperación de minas es el proceso de tomar la tierra usada por la operación, para convertirla en tierras de usos económicamente productivos o devolviéndola a su estado natural o seminatural. En los EE.UU. un equipo de más de 200 gerentes de proyecto, expertos técnicos y operadores de equipos de Freeport-McMoRan, están actualmente ejecutando proyectos para recuperar las tierras que ya no son requeridas para operaciones actuales o futuras. En PTFI hay unos 270 empleados y contratistas trabajando en proyectos de recuperación.

Los embalses de relaves y pilas de acopio pueden contener minerales sulfurados que pueden reaccionar con las aguas de lluvia, y potencialmente impactar las aguas superficiales y subterráneas. Para proteger las aguas superficiales y subterráneas a favor de las futuras generaciones, podemos cubrir estos sitios con tierra, promover el crecimiento de la vegetación y manejar las aguas de lluvia. Bajo algunas condiciones, los proyectos de recuperación diseñados correctamente pueden dar oportunidades de recreación, mejora de hábitats de vida silvestre y proyectos de energía renovable.

En 2010 continuaron los proyectos de recuperación a gran escala de áreas de acopio de desechos en la mina Miami, en Arizona, donde había unos 1.000 acres que ya no se necesitaban para la operación, y podían recuperarse para darle otro uso. La renovación de la minería en Miami ha dado lugar a una efectiva sinergia operacional entre las actividades mineras y las de recuperación, ya que gran parte del material de desecho que se extrae para desarrollar el yacimiento mineral es un material de recubrimiento de buena calidad que se está usando para la recuperación de las zonas de acopio y relaves, y para otros propósitos de remediación. La recuperación de zonas de relaves a gran escala continuó en la mina Chino de Nuevo México, también en 2010. Allí, en coordinación con algunas agencias estatales, recuperamos unos 2.000 acres de área de relaves que ya no se necesitaban para las operaciones.

En la mina de Bisbee (que no está en operación) en Arizona, terminamos la recuperación de algunos depósitos históricos de acopio durante el año 2010. En 2011 las actividades de recuperación se trasladarán desde las áreas de acopio hasta las antiguas áreas de relaves. Este proyecto de tres años de prueba voluntaria de recuperación de relaves, permitirá a nuestro equipo evaluar algunos diseños innovadores en este ámbito que podrían aplicarse a otras instalaciones de Freeport- McMoRan.



El programa de recuperación y revegetación de PTFI, en las tierras bajas, ha demostrado que existen vías sostenibles para transformar los depósitos de relaves en tierras agrícolas u otros usos productivos. (en la imagen: bosque de palmera sagú de 12 años de antigüedad en un área de depósito de relaves de PTFI).

Manejo de Relaves

Los relaves que se generan en el molino y en las operaciones del concentrador se componen de residuos sólidos en suspensión en el fluido del proceso, cuyo principal componente es el agua. Los relaves de los espesadores del molino se descargan y se envían a las llamadas instalaciones de almacenamiento de relaves (*tailings storage facilities, TSF*). Freeport-McMoRan opera en la actualidad 12 TSF y maneja 57 TSF que están inactivas o que han sido totalmente recuperadas. Las TSF se manejan bajo nuestro programa de administración de relaves, dirigido por un grupo interdisciplinario de la gerencia de la Compañía, operadores y expertos técnicos internos, y consultores expertos. El equipo del programa realiza inspecciones anuales detalladas en terreno en las TSF activas. Las inspecciones incluyen revisión de temas operativos, tendencias de los niveles freáticos, planes de deposición, controles hidrológicos, manejo de filtraciones, sistema de decantación, integridad estructural y evaluaciones de estabilidad. En 2010, el equipo llevó a cabo inspecciones en 11 TSF activas y en 21 inactivas.

La estabilidad de TSF se controla mediante el uso de reconocidos estándares y prácticas de ingeniería. La estabilidad es controlada por personal de faena, el personal interno de ingeniería y las empresas de ingeniería subcontratadas, que utilizan una serie de instrumentos y equipos de medición manual y automática. El personal técnico y de operación de Freeport-McMoRan recibe capacitación para reconocer los riesgos de la estabilidad y se ha establecido un proceso de revisión estándar que incluye inspecciones formales y elaboración de reportes a través del programa de administración de relaves. En las TSF que se encuentran en zonas áridas, el programa de manejo de relaves incluye también un esfuerzo de evaluación y la planificación integral necesaria para reducir las emisiones fugitivas de polvo desde la superficie de los embalses, y la captura y reutilización del agua recuperada de los relaves, ya que es esencial para reducir el consumo del agua dulce.

Debido a la topografía del emplazamiento, a su actividad sísmica y al nivel de precipitaciones anuales que superan los 30 pies cúbicos, en PTFI utilizamos un sistema ribereño de transporte de materiales desde el complejo concentrador que hay en las montañas hasta el área de acumulación diseñada en las tierras bajas o en la costa, según la aprobación del gobierno de Indonesia. Freeport-McMoRan estableció en 2008 un consejo de revisión con empleados de alto nivel de Freeport-McMoRan y expertos internacionales en geoquímica y relaves que revisan la información monitoreada y hacen recomendaciones específicas sobre diseño, construcción y desempeño de todo el sistema de diques. Este consejo se reunió dos veces en 2010. El sistema también se somete a revisiones por parte de expertos independientes. Cuando finaliza la operación, el área de acumulación es recuperada mediante vegetación natural o usada por la industria agrícola, forestal o acuicultura.

Publicación del Manejo Controlado de Relaves Ribereños



Premios

Los empleados de Freeport-McMoRan están orgullosos del reconocimiento que han recibido por los continuos esfuerzos en el logro de un desarrollo sustentable. Para más información sobre los galardones recibidos por nuestras operaciones en 2010, véase nuestro suplemento al WTSD.



Administración Responsable de Materiales

Objetivo	Estatus 2010	Descripción de los resultados	Fecha objetivo
Desarrollar un plan para reutilizar de manera beneficiosa y sostenible los materiales de relaves en dos operaciones	√	PTFI promueve la reutilización de materiales de relaves en la provincia de Papúa, sobre todo en proyectos de infraestructura. Nos hemos asociado con un fabricante para producir a escala industrial ladrillos de calidad para la construcción a partir de materiales de relaves obtenidos en nuestra operación de Sierrita. En la actualidad, la debilidad de los mercados de la construcción limitan las oportunidades para que terceros utilicen nuestros materiales.	2010
Sondeo a nuestros cinco principales proveedores y contratistas para comprobar su adhesión a la política de Freeport-McMoRan, información sobre agua y gases con efecto invernadero CDP y posibilidades de gestión de materiales en nuestra cadena de valor	Objetivo revisado	Este objetivo se ha expandido, para informar al sector sobre los logros en materia de sustentabilidad y la información a miembros claves de la cadena de suministros, además del compromiso en relación con las oportunidades de gestión de materiales.	2011

Para nuestra agenda de administración de materiales es clave un tratamiento responsable de los residuos, que comienza por su reducción. En 2010 generamos 147 toneladas métricas de residuos, un poco menos que en 2009, a pesar de haber aumentado la producción. Los procedimientos internos requieren una revisión por parte de la Compañía y la aprobación de todas las instalaciones destinadas al reciclaje y al transporte de residuos al exterior de la planta, que deben cumplir una exigente normativa, mostrar solvencia económica y aplicar las exigencias de la política medioambiental.

Freeport-McMoRan ha identificado una serie de oportunidades para reducir, tanto la cantidad como la toxicidad de los residuos peligrosos que generamos en nuestras explotaciones, gestionar adecuadamente estos residuos, y utilizar los materiales menos tóxicos posibles en nuestros procesos. Aproximadamente, el 27% de los residuos peligrosos generados en nuestros emplazamientos se enviaron a centros controlados para su eliminación, y el resto se trató o se recicló. Aunque no podemos eliminar todos los residuos peligrosos que generamos en nuestras instalaciones, luchamos por reducir las cantidades que enviamos para su eliminación, fuera de nuestros centros.

Minerales de conflicto. Freeport-McMoRan conoce la preocupación internacional por el comercio de minerales vendidos en la RDC por parte de grupos rebeldes, cuyos beneficios se emplean para comprar armas y apoyar los conflictos militares de la zona o los actos de violencia contra civiles. Estos minerales, denominados “minerales de conflicto”, incluyen habitualmente el estaño, tantalio, tungsteno y oro. TFM es una mina de cobre y cobalto, y ni TFM ni Freeport-McMoRan compran minerales de la RDC y sólo procesan los ya mencionados (cobre y cobalto) que se producen en la concesión minera de la Compañía. Apoyamos y participamos activamente en todas las iniciativas que propician la transparencia en la cadena de suministros, incluido el estudio que realizó RESOLVE en 2010 por encargo de la Coalición Ciudadana de la Industria Electrónica (*Electronic Industry Citizenship Coalition*) y de la Iniciativa Global para la Sustentabilidad (*Global e-Sustainability Initiative*) sobre la transparencia en la cadena de suministros de cobalto, desde la mina hasta el cliente final.



Morenci ha reciclado más de 14 millones de libras de tubo de polietileno de alta densidad (HDPE), generando un ahorro de costes y proporcionando suministros para la operación. El tubo de HDPE usado se convierte en bolas que un proveedor local utiliza para fabricar nuevos tubos que Morenci adquiere a un precio ventajoso.

DECLARACIÓN DE RESPONSABILIDAD

El informe realizado en 2010 por Freeport-McMoRan Copper & Gold Inc., titulado *Working Toward Sustainable Development* (WTSD) y el informe complementario son obra de la gerencia de Freeport-McMoRan Copper & Gold Inc., responsable de reunir y presentar la información contenida en los mismos.

Alcance

Corporate Integrity Limited, según las instrucciones de la dirección de Freeport-McMoRan Copper & Gold Inc., recibió el encargo de realizar

1. Una revisión de las políticas y los sistemas vigentes en relación con el marco de desarrollo sostenible de ICMM, tomando como base el propio marco de desarrollo sostenible de ICMM (*ICMM Sustainable Development Framework*): Procedimientos de garantía y guía del GRI G3, guía para divulgaciones de administración respecto a publicaciones sobre gestión.
2. Una revisión de las declaraciones realizadas con relación al informe WTSD para 2010 y su informe complementario; y
3. Una revisión cualitativa y cuantitativa de datos/información seleccionados, en base a las pautas GRI G3 e indicadores de desempeño, incluyendo los indicadores complementarios de GRI del Sector Minería y Metales.

Nuestro trabajo cubrió las áreas de la 1 a la 5, a las que se hace referencia en el marco de ICMM DS: Procedimiento de Responsabilidad.

El alcance de nuestro trabajo cubrió todas las operaciones de Freeport-McMoRan Copper & Gold Inc. definidas por los límites de reporte del informe WTSD del 2010. El trabajo involucró revisiones selectivas de documentos, entrevistas y visitas a las instalaciones de:

- Mina Tenke Fungurume, DRC;
- Mina Henderson, USA;
- Mina Morenci, USA;
- Mina Safford, USA;
- Oficinas centrales en Phoenix, USA.

Las instalaciones se eligieron tras varias conversaciones con Freeport-McMoRan Copper & Gold Inc., relativas a su evaluación preliminar de los riesgos sostenibles y consideración del desarrollo de los sistemas alineados con el marco de DS del ICMM. El programa de visitas a las instalaciones es parte de un proceso continuado que incluirá visitas a las principales operaciones mineras y centros de proceso de minerales de Freeport-McMoRan Copper & Gold Inc. durante tres años.

Descubrimientos Clave

Tomando como base nuestro estudio, su alcance y sus limitaciones:

- No ha habido nada que llamara nuestra atención y que nos haya llevado a pensar que hay algo significativamente inadecuado o erróneo en la información aportada por Freeport-McMoRan Copper & Gold Inc., en el informe WTSD 2010 y en su suplemento, respecto del cumplimiento por parte de Freeport-McMoRan Copper & Gold Inc. del compromiso de garantía de ICMM en relación a los puntos 1 al 4.
- No ha habido nada que llamara nuestra atención y que nos haya llevado a pensar que hay algo inadecuado o erróneo en la información aportada por Freeport-McMoRan Copper & Gold Inc. en la declaración (nivel de aplicación A+) que ha aportado en relación con su informe en virtud de las directrices para la elaboración de informes sobre sustentabilidad de GRI G3.

Metodología

A través de las revisiones y entrevistas realizadas en los emplazamientos seleccionados y en la sede central, las tareas realizadas incluían lo siguiente:

Para los Objetos 1 a 3 del Marco de DS de ICMM: Procedimiento de Auditoría

1. Revisión de las políticas de Freeport-McMoRan Copper & Gold Inc. y su adecuación a los 10 principios de DS de ICMM y a las Declaraciones de Posición de ICMM a nivel corporativo y de las instalaciones.
2. Revisión de los procesos vigentes para identificar y priorizar los riesgos de DS y las oportunidades a nivel corporativo y de las instalaciones durante el período de reporte, y resultados del proceso de identificación y priorización.
3. Revisión de los sistemas y enfoques que Freeport-McMoRan Copper & Gold Inc. está utilizando para manejar los riesgos y oportunidades materiales de DS identificadas, y para implementar los 10 principios de DS de ICMM a nivel corporativo y de las instalaciones.

Para los Objetos 4 y 5 del Marco de DS de ICMM: Procedimiento de Auditoria

4. Revisión de los Procedimientos Operativos Estándar (*Standard Operating Procedure, SOP*), para recoger y asimilar los datos sobre resultados de los que se informa en el GRI G3, que incluye:
 - a. Una evaluación del riesgo de reportar información errónea para efectos de indicadores cuantitativos reportados. La evaluación revisó en las instalaciones datos de desempeño reportados para indicadores GRI y consideró criterios de materialidad en el contexto de información reportada a nivel corporativo. En base a ello, se seleccionaron algunos indicadores para llevar a cabo actividades de verificación en las instalaciones seleccionadas. La metodología de valoración se basó en la norma ISO 31000:2009, Gestión de riesgos - Principios y directrices.
 - b. Una revisión de procesos de reporte, recolección y consolidación de datos en las oficinas centrales.
5. Revisión de las declaraciones realizadas en el Informe WTSD y su reporte complementario en relación con los procesos de desarrollo sostenible en Freeport-McMoRan Copper & Gold Inc. y los logros correspondientes a 2010, incluida la implementación del Marco DS de ICMM. Ello involucró entrevistas con la administración a nivel VP, y la revisión de documentos en apoyo de la información reportada a nivel corporativo, así como una entrevista con el Director Ejecutivo y el Director Ejecutivo de Finanzas.
6. Revisión y evaluación de pruebas selectivas para comprobar la exactitud de las declaraciones cualitativas que se emiten en el informe de WTSD y en su complemento.
7. Evaluación de la autodeclaración de aplicación del nivel de reporte en comparación a las Pautas de Reporte de Sustentabilidad GRI G3 y del Suplemento del Sector Minero y Metales Versión Final - 2010 autodeclaración de Nivel A+.

Limitaciones del Trabajo Realizado

Este trabajo se ha realizado comprobando muestras e información y documentos que Freeport-McMoRan Copper & Gold Inc. ha puesto a nuestra disposición durante el período de las actividades.

Se considera que la información verificada en forma independiente por otros terceros, fue verificada en forma adecuada, y esta no fue reverificada por Corporate Integrity. Nuestros procedimientos para la recopilación de evidencias, diseñados para lograr un nivel de responsabilidad limitado, en el cual fundamos nuestras conclusiones.

La declaración de responsabilidad de Corporate Integrity, no ha sido efectuada para ser usada como una asesoría o como base para adoptar cualquier decisión, incluyendo, sin limitaciones, decisiones financieras o de inversión.

Declaración de Independencia

La independencia de nuestro equipo ha sido revisada y ninguno de los asesores de Corporate Integrity involucrado en este proyecto tiene conflictos de interés en relación a la integridad de esta declaración de responsabilidad.

Corporate Integrity Ltd.

Mayo 2011

333 NORTH CENTRAL AVENUE PHOENIX, ARIZONA 85004 602.366.8100 WWW.FCX.COM



Este reporte está impreso en papel 100%
Post Consumer Waste (PCW), fibra reciclada
post consumidor.



Este reporte está impreso en Mohawk Options,
fabricado con energía eólica (*Wind Power*),
contribuyendo responsablemente con el
cuidado del medio ambiente.